

REHABILITERING AV HISTORISK LEILIGHET → OSLO

METROPOLIS ARKITEKTUR & DESIGN AS

Prosjektansvarlig → Hans Christian Elverhøi Thomassen, interiørarkitekt MNIL

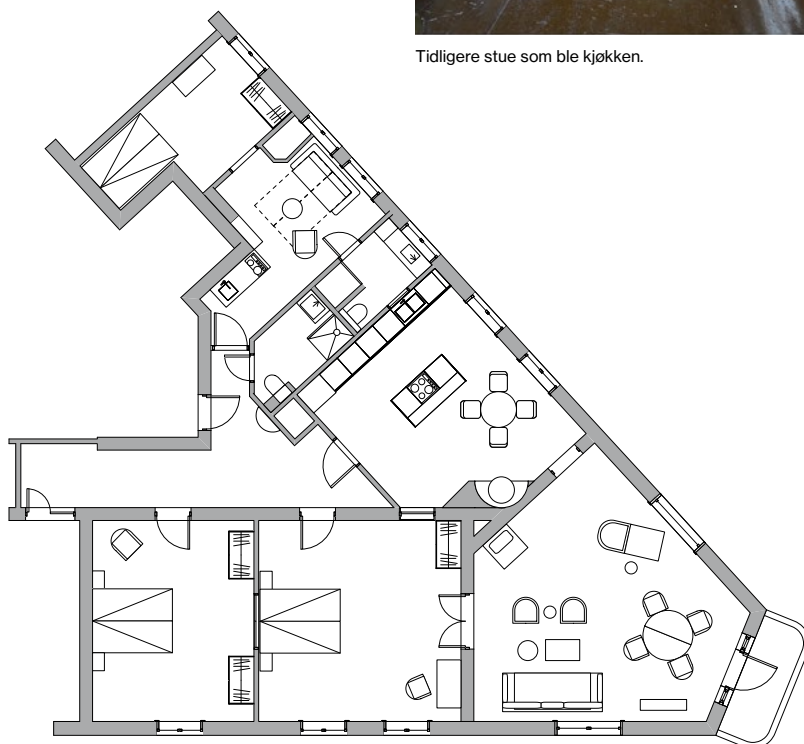
KREDITERING → SIDE 173



Som om intet er gjort! Rehabiliteringen av leiligheten i Inkognito terrasse er en øvelse i å «gjøre alt», men med varhet og respekt for innlevelse i kvalitetene som fantes.



Tidligere stue som ble kjøkken.



Som om intet er gjort

Leiligheten i 5. etasje i en murgård, med utsikt over Slottsparken var ved første møte typen man kunne se for seg at et Ibsen-drama skulle kunne utspille seg i. Leiligheten hadde stått tom i en årrekke, og minte mer om noe man har sett i en Wam & Vennerød-film. Bare trekronene utenfor vinduene ga liv til rommene som var fulle av sjel, historiske spor, og hvis man så nøye etter, skjønnhet. Da eier kontaktet Metropolis var det et viktig formål å utvikle leiligheten ved å optimalisere planløsningen.

Et viktig premiss var at atmosfæren i leiligheten skulle ivaretas. De tilsynelatende motstridende hensynene ga grunnlaget for en designprosess hvor endringer både i romforløp og rombehandlinger handlet om å ivareta, og foredle. Atmosfæren i leiligheten handlet i stor grad om at her var lite gjort, siden gården sto ferdig i 1896. Forfallet ved prosjektets begynnelse var så stort at her måtte mye gjøres.

Fra tidlig av ble det lagt en ambisjon at så lite som mulig skulle skiftes ut, men at man ved å bygge om og restaurere skulle bruke så mye av de eksisterende bygningsdelene og materialene som mulig, både i sin eksisterende sammenheng, men

også ved gjenbruk andre steder i leiligheten.

Ved å flytte kjøkkenet fra sin opprinnelige plassering, ble det mulig å etablere praktiskantdel. Et eget bad ble anlagt i en tidligere anretning. Gammelt panel, listverk og innredning ble demontert og varsomt merket. Rommet ble så gjenoppbygget til våtromsstandard, før panel ble montert tilbake og innredning bygget om til å være vaskeservant.

I det eksisterende badet ble rommet totalsanert, og ved gjenoppbygging ble rommet gjort noe mindre for å gi rom til det tilstøtende nyetablerte badet. Tilnærmingen krevde at innredninger som dusjvegger og skap ble spesialtegnet og produsert



Kjøkkenet i en tidligere stue. Analyser av farger som fantes i leiligheten avstedkom mange nyanser av antikkhvite lyse toner, brukket mot grønt og gult. De la grunnlaget for en lys fargepalett som aldri er helt hvit.



Luft og åpenhet som rommet hadde er ivaretatt. Å skulle sørge for sentralavtrekk fra en koketopp plassert i en øy på et originalt tregulv er en av prosjektets mange spennende utfordringer.



Oppholdsrommet i praktikantdelen, i det som opprinnelig var leilighetens kjøkken. Den gamle kjøkkeninnredningen som sto på loftet i bygården ble bygget om til å bli tekjøkken. En slitt rislampe som hang igjen fra leilighetens bruk som kollektiv fra 1970-årene gav grunnlaget for valg av nye taklamper.



Innredningen i anretningen ble bygget om til å bli servant i badet. Opprinnelig panel ble demontert og merket før rommet ble bygget opp med våtromsstandard, og panelene remontert.



Badet med spesielt innredning, og baderoms møbel bygget av en antikk vaskeservant.



Den lyse hjørnestuen, med et tapet som løser opp veggens kompaktet. I dette rommet ble hvert gulvbord demontert, før bjelkelaget ble forsterket, og gulvbordene lagt tilbake.

for prosjektet. Ved etableringen av det andre i tilstøtende rom, mistet rommet et opprinnelig gjennomlysvindu. Dette ble løst ved å etablere et kunstig bakkbelyst vindu, som gir rommet luft.

Kjøkkenet ble etablert i en tidligere stue, og løst med kjøkkenøy midt i rommet og benker mot vegg. Minst mulig overskap for å la rommet beholde så mye som mulig av sitt opprinnelige volum.

Enkelte strukturelle grep ble gjort. Det originale grangulvet ble tatt opp, merket bord for bord, før bjelkelaget ble forsterket og gulvbordene lagt tilbake. Den praktiske hensikten ved denne tilsynelatende kompliserte måten å gjøre det på lå i

at det var vanskelig å finne tilsvarende nyproduserte gulvbord, med samme bredde og lengder, med like lite kvist, og med samme hardhet som det originale. Et originalt grangulv i hallen fjernet og erstattet med fliser med gulvvarme.

Den tilsynelatende motstridende måten å tilnærme seg leiligheten på, illustrerer noe som er viktig ved prosjektet. At det ofte tidkrevende arbeidet med bevaring og foredling av eksisterende kvaliteter gikk hånd i hånd med formålet om å øke opplevelsen av komfort. Balansen mellom disse utgjorde grunnlaget for mange diskusjoner og refleksjoner mellom oppdragsgiver, interiørarkitekt og ikke minst

utførende i planleggingen av og underveis i arbeidene.

En viktig del av det ferdige resultatet var beslutningen om å la enkelte av bygningselementene fremstå uten å gjøre annet enn skånsom rens, som bevaring av dørterskler eller en dørromramming med patina. Fargesetting av rommene var en lys umbragrå farge, som fantes på listverk og karmen. Fargen ble analysert og brukket i ulike valører og glansgrader og danner bunnoten i fargesettingen av rommene. Samlet sett fulgte grepene ambisjonen om å lage et interiør som kjennes ut som at det er bygget fra innsiden og ut, over tid.