

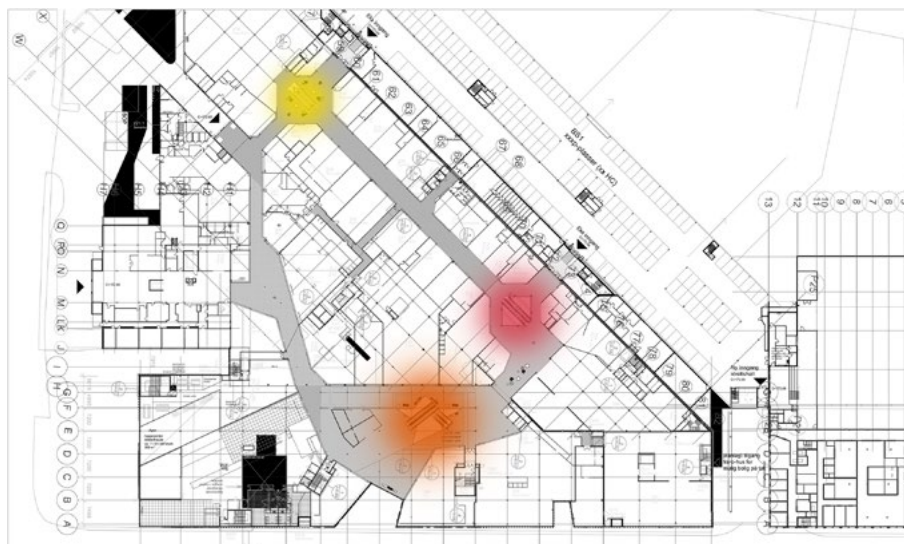
TRIADEN KJØPESENTER → LØRENSKOG

MONN INTERIOR ARCHITECTS AS

Prosjektansvarlig → Trond Ramsøskar,

interiørarkitekt MNIL

KREDITERING → SIDE 173



Oversiktsplan.



Omfattende bruk av signalfarger, på rulletrapper, dekkeforkanter og glassfelt som er foliert, skaper spennende visuelle effekter mot sorte elementer. Hver sone har sin farge, noe som gjør det enkelt å vite hvor man befinner seg i det store senteret.



Designkonseptet visualiserer senterets navn, Triaden.



Kontrasteffekten fremkaller følelsen av å se inn i opplyste butikker fra en mørk handlegate.

Fremtidens kjøpesenter

Grunnprinsippet for kjøpesenterutvikling er i dag å tilby kvaliteter som er utenfor netthandelens rekkevidde. På den måten styrker den tradisjonelle handelen sin konkurranseposisjon. Triaden i Lørenskog, som ble etablert i 1988, er rehabilitert og disponerer nå totalt 4350 m². Monn Interior Architects' oppdrag var å skape fellesarealer som gjør det mulig for oppdragsgiver å realisere de høye ambisjonene. De deltok fra skisseprosjekt til ferdigstilling, og samarbeidet mellom alle involverte fag var tett fra begynnelse til slutt.

Målet var å skape en shoppingdestinasjon med attraktive møteplasser, ikke bare et vanlig kjøpesenter. Triaden ble derfor prosjektert som en opplevelsesarena

tilrettelagt for sosialt samvær og varierte aktiviteter. Begrunnelsen var, på et generelt plan, at et bredt og helhetlig tilbud fører til gode handleopplevelser og økt omsetning.

Gjennom regelmessige workshops med oppdragsgiver ble det sikret at strenge krav til økonomi, bærekraft og sertifiseringer kunne innfris. Enkel og intuitiv navigasjon gjennom sentret var et viktig delmål. Designkonseptet visualiserer senterets navn, Triaden. Trekantformene i den utvendige bygningsarkitekturen reflekteres innvendig i soneinndeling, himlingsplater, løse møbler, fast inventar og belysningselementer.

Oppdragsgivers designmanual la føringer når det gjelder fargebruk, og signalfarger var en forutsetning. Gult, rosa og oransje utgjør billedlig talt en triade

og viderefører dermed konseptet. Fargene dominerer hver sin sone i senteret; dette for at det skal være enkelt å orientere seg. Dessuten møtes gult, rosa og oransje i den store glassheisen og gjør denne til et blikkfang. Himling, butikkfasader og søyler er sorte, og kontrasteffekten fremkaller følelsen av å se inn i opplyste butikker fra en mørk handlegate.

Målgruppen for senteret er familier. Poenget var å skape et opplevelsestilbud for alle, også for dem som ikke har shopping som førsteprioritet. Triaden har derfor mange og varierte spisesteder, og til glede for små og store ble det bygget en lang sklie tvers gjennom atriet. Denne skaper spenning og moro, samtidig som den er et friskt designelement i en ellers ganske stram arkitektur.



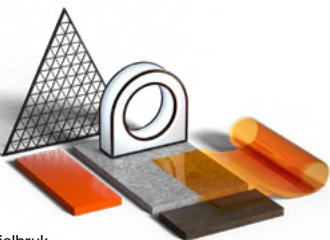
Sittebenkenes stramme linjer gjenspeiler arkitekturen, og tekstilene er holdt i den enkelte soners farge.



Den store sklien er selve symbolet på spennende opplevelser. Samtidig er den et lekent designelement.



Godt synlige lysskilt gjør det enkelt å orientere seg på store sentret.



Tredimensjonalt moodboard kommuniserer farge og materialbruk på en visuell og effektiv måte.



Sentrets tre signalfarger, er samlet i den store glassheisen. Det gjør den til et visuelt blikkfang/fokalt punkt.

I den nyeste delen av sentret er det nivåforskjell, og her ble det spesialdesignet sittebenker med integrerte plantekasser som et alternativ til rekkverk i glass eller andre blokkerende elementer. Dette forenkler renholdet og legger til rette for naturlig navigasjon gjennom og forbi nivåforskjellene.

Opplevelsesarenaen Liv&Røre disponerer hele 2400 m², og er i praksis et lekeland for voksne. Lokalet er bygget opp rundt en sportsbar der storskjerm og servering er kombinert med en mengde spill og aktiviteter. Chambres séparées kan leies av alle som behøver multifunksjonelle lokaler til arrangementene sine.

Lyssettingen er avgjørende for gode kommersielle rom, og riktig lysdesign var derfor en kritisk suksessfaktor i prosjektet.

Pendellamper med runde former bryter mot de rette linjene som dominerer konseptet. Lampene gir lys over flere etasjer og sikrer vertikal kommunikasjon mellom disse. For å utfylle den generelle belysningen ble det valgt innslag av farget lys som skaper stemning og leder kunden gjennom handlegatene.

All skilting følger oppdragsgivers standardmal som er designet i samarbeid med oss på et tidligere tidspunkt. Lysende opake flater er rammet inn med sorte stålprofiler som i sin tur er koblet sammen med den grafiske profilen i systemet «Wayfinder».

Det er lagt stor vekt på universell utforming. Kontraster gjør det enkelt for synshemmede å ta seg frem, og det er sørget for tilstrekkelig areal og

god svingradius, f.eks. i toalett kjernene. Varierende gulvoverflater definerer soner i knutepunktene.

Alle løsninger er holdbare og solide slik at hyppige utskiftninger kan unngås. I sittemøblene er det f.eks. brukt metall rundt sokkelen for å unngå slitasje ved vasking, og i de plassbygde sonene er fliser og heltre gjennomgående. Så mye som mulig av eksisterende inventar ble pusset opp.

Når det gjelder nytenkning, utmerker Triaden seg ved det vi kan kalle opplevelsesarkitektur, bærekraftig materialbruk og et gjennomført konsept tilpasset senterets hovedmålgruppe, familier.