



TEKST → URD SCHJETNE, INTERIØRARKITEKT MNIL  
OG INGRID ASPHJELL DI MEO, BEGGE AFRY ARK STUDIO  
(TIDLIGERE GOTTLIEB PALUDAN ARCHITECTS)

← GREENHOUSE.  
I dette området ble det viktig  
å skape en mer skjermet situasjon.  
På grunn av det gode lyset kom  
ideen om grønne planter raskt.  
Vi spesialdesignet en røff pergola  
sveiset i svartstål. Denne skaper  
en nødvendig oppdeling i flere  
rom i rommet. Taket blir etter hvert  
overgrodd av planter som vokser  
direkte ut fra planteveggen som  
ble etablert i bakkant.



Bygget hadde store, åpne gangsoner som ikke var tatt i bruk.  
Bildet viser det området som skulle bli GREENHOUSE.

# Fra brutalisme til bevegelse

**10 000 kvadratmeter umøblerte gangsoner i teglstein og betong. Seks måneders tidsfrist. Norges strengeste brannkrav, en kunde med høye forventninger – og en litt åpen bestilling. Slik kan utgangspunktet for prosjektet «12 points of experience» oppsummeres. Vi stakk våre tverrfaglige hoder sammen og satte i gang med det som skulle bli årets morsomste og mest lærerike prosjekt. Resultatet ble en overraskende og sanselig vandring i Equinors historie, kultur og fremtidsvyer. Og en svært fornøyd kunde.**

## NAKENT BYGG, STORT JUBILEUM

I forbindelse med sitt forestående 50-årsjubileum i juni 2022, ønsket Equinor å gi et løft til det aller første bygget de etablerte på Forus Øst i Stavanger. Bygget åpnet 22. august 1979 og er tegnet av arkitekt Einar Throne-Holst. Det er organisert som en stor campus med koblede blokker på tre plan – og ulike hager og atrier mellom bygningselementene. Innvendig har bygget cirka 10 000 kvadratmeter korridorer som stort sett har stått umøblert siden åpningen i 1979, noe som blant annet skyldes særdeles strenge brannkrav.

Oppgaven vår var å riste liv i gangarealene og aktivisere mellomrommene. Vi hadde på det tidspunktet allerede utviklet et globalt arbeidsplasskonsept for selskapet. Sentralt i arbeidsplasskonseptet er ideen om å bruke rom og utforming av arbeidsplass som et virkemiddel for å skape endring og etablere nye praksiser og arbeidsformer. Kunne vi bruke jubileumsprosjektet som en øyeåpner for hvordan variasjon og utforming av rom påvirker aktivitet, trivsel og velvære? Og samtidig skape en hyllest til medarbeiderne, historien og verdiene i selskapet?

# FAGARTIKLER

## FRA BRUTALISME TIL BEVEGELSE

### → 12 POINTS OF EXPERIENCE

CELEBRATING EQUINOR

## 12 POINTS OF EXPERIENCE

We have established 12 points at Forus Øst, visualizing and materializing the cultural backbone of Equinor. The 12 points are focusing on different aspects of our culture: Who are we? What are our characteristics? What is our history? How are our values expressed in our way of working? In what way will we do things differently in the future?

The points tell the story of Equinor; representing the past, the present

and the future. They are all different and offer variation and surprising points of experience.

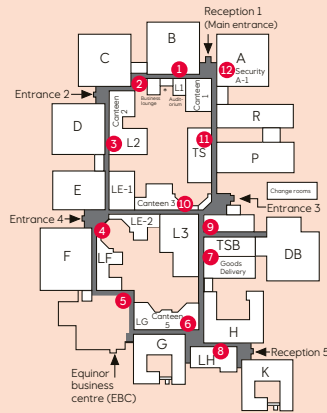
Individually, the 12 points will invite people to do different activities; work, meet, eat – or simply relax and reflect.

The concept was developed by AFRY/Gottlieb Pauldan Architects in collaboration with Equinor

Please, make yourself comfortable and enjoy our 12 points of experience.

### CONCEPT MAP

1. THE ROCK (Solidity)
2. GREENHOUSE (Collaboration)
3. DROPS OF LIGHT (Diversity)
4. VARIETY PARK (New ways of working)
5. SOLITUDE (Contemplation)
6. GREEN STATION (Community)
7. SHOWER OF REFLECTION (Considerate)
8. TRANSPARENT SKY (Transparency)
9. RECREATE (Transformation)
10. 'LYKKELAND' (The history)
11. THE PULSE (Energy)
12. CORRIDOR OF SUN (Sustainability)



CELEBRATING EQUINOR

## CONTEMPORARY ART FROM THE EQUINOR ART PROGRAMME

Equinor is committed to supporting contemporary art that reflects our core values of being open, courageous, collaborative and caring. Since purchasing its first art in 1988, Equinor has shaped an art programme that includes Norwegian and international artists. Today, we have a wide-ranging collection of more than 1,400 works.

At Forus Øst, you can experience more than 130 works by 55 artists from the Equinor art programme. The exhibition celebrates Equinor's 50th anniversary and presents older and new works that encompass a multiplicity of themes and means of artistic expression.

Following a building upgrade project, Forus Øst has been divided into 12 conceptual zones or experience points, where the interior architecture and furnishings serve as a visual and material expression of Equinor's cultural backbone and history.

The artworks connect the different concepts together and contribute in unique ways to enriching the company's and our own stories, as well as reminding us of the importance of self-development and constantly striving for renewal.

The exhibition is curated by Grete Årbu and produced by Equinor art programme.

Dette er plakater som henger ved de store inngangene og som formidler de to prosjektene. De er utformet av Equinors kommunikasjonsavdeling i samarbeid med AFRY Ark Studio og kunstprogrammets kurator.

### KONSEPTET – BEVEGELSE I BYGG OG MENNESKER

Ideene var mange og gikk i ulike retninger. Vi hadde stor respekt for arkitekturen og ville respektere epokens egenart. Samtidig så vi at bygget med sin vakre, men strenge arkitektur fortjente et livgivende mangfold. Vi valgte ut 12 punkter i korridormylderet som vi ønsket å sette et preg på, fortelle en historie med. Det underliggende konseptet bak de 12 punktene er å skape bevegelse på ulike plan:

### Å VISE ET SELSKAP I ENDRING

Innholdsmessig ønsket vi å fortelle historien om Equinor – forankre konseptet både i fortiden, samtiden og fremtiden – og vise at selskapet er i bevegelse, i stadig endring, i tråd med endringene i samfunnet.

Akkurat nå er «det grønne skiftet» med overgangen til nye og mer bærekraftige energiformer svært aktuelt. Det er et stort løft for selskapet – og vi ønsket å få frem de underliggende faktorene som må være

på plass for å endre en virksomhet, blant annet samarbeid, mangfold, transparens og refleksjon.

### Å GI LIV TIL BYGGET

Campus Forus Øst er brutalistisk i sin arkitektur. Det er brukt stor grad av glass og betong, dette er ingeniørens verden – med lite rom for unødvendigheter når det gjelder form og farge. For mange ansatte opplevdes bygget kaldt og ugjestmildt. Samtidig er det for et trent arkitekturhjerne utrolig flott i sin materialbruk og enkelhet. Det ble viktig for oss å omfavne arkitekturen og å spille med, men også å opponere; å tilføre det motsatte. Det var nesten som i en dialog med bygget selv, og dets behov for å bli mer menneskelig, at ideen om de ulike sonene kom. Både bygget og folkene trengte mer diversitet, farger, form og dialog. Vi tror at vi oftere i prosjekter kunne ha godt av en dialog arkitektfaglige krefter imellom for å få frem de gode ideene. Det er en

balansegang knyttet til det å tilføre noe sterkt i et bygg som allerede har en tydelig identitet. Vi vil påstå at mange arkitekter tror for mye om arkitekturen, de tør ikke møblere, mens noen interiørarkitekter ikke spiller nok på lag med bygget.

### Å OPPFORDRE TIL NY BRUK

Ulike aktiviteter får ulik utforming – det hadde vi allerede etablert gjennom arbeidsplasskonseptet. Opplevelsespunktene som vi utformet til jubileumsprosjektet, er kun støttearealer, men de ble en mulighet til å eksemplifisere en mye større bredde i atmosfære og modus enn det Equinor var vant til ved Forus Øst fra før. Vi ville få frem steder som ga rom for helt ulike møter og samspill. Fra arbeidsplasskonseptet hentet vi blant annet fire helt ulike modus og lydsoner; Whitdrawal, Collaboration, Individual og Team. Samlet sette finner vi alle disse i «12 points of experience».

## Å SKAPE UNDRING GJENNOM KUNST

Equinor har et eget kunstprogram. De forvalter i dag en stor samling samtidskunst som blir kuratert og er på vandring mellom ulike lokasjoner – til glede for ansatte og besøkende. På Forus Øst er det virkelig flotte vegger egnet for kunsten. Teamet vårt ble koblet med kunstkurator og vi startet samarbeidet allerede mens vi hadde tidlige tanker om konseptet.

## Å BINDE DET HELE SAMMEN

Hvordan kunne vi skape variasjon og overraskelselementer – og samtidig sikre en tydelig, rød tråd gjennom de 12 punktene? I all hovedsak løste vi dette gjennom tre grep:

### UTVIKLING AV FARGEKONSEPT

Forus Øst er som nevnt preget av flott materialbruk med teglfliser på gulv og mye glass og betong. Men utover dette, var så godt som alt hvitt. Det er et strengt arkitektonisk grep vi har respekt for. Dette ble ett av temaene som skapte flest diskusjoner internt i teamet.

Balansegangen gikk mellom hvordan holde oss innenfor Equinors visuelle profil – og samtidig fremheve et tidstypisk bygg fra sist på 70-tallet som i utgangspunktet har andre typer farger. Vi ville lage en tydelig forskjell på soner og deler av bygget, slik at fargene ble veivisere i et kompleks som det var vanskelig å finne frem i. I tillegg ville vi gi kunsten bedre kår – og jobbet tett med kurator for å finne gode farger egnet som bakgrunn for kunstverkene.

Det ble viktig å velge farger som både spilte på lag med bygget – og som var mer varige enn Equinors profilfarger, som er utviklet for grafisk kommunikasjon. Profilfargene ble en inspirasjon, men vi vurderte dem som for intense for overføring på vegger og møbler. Vi valgte å spille på samme fargeskala, men gikk til dypere og mer dempede farger, i en skala av jordfarger opp mot de røde jordtonene i teglsteinsmurene i bygget. Profilens skala av blågrønne farger er kjølige og ikke naturlige grønnfarger. For å kommunisere tydelige «det høyaktuelle grønne», valgte vi å supplere med en skala av jordnære grønnfarger.

### UTVIKLING AV KONSEPTUELLE TEKSTER

Ideen om å utvikle en «storyline» materialiserte seg tidlig i prosjektet,

både som et samlende grep og en rød tråd, men også for å få frem ideen bak samtlige av de 12 punktene. Det ble gode «knagger» å henge ulike perspektiver på, og en plattform for å jobbe kreativt med utformingen av hvert enkelt punkt. Vi tillot hvert enkelt punkt å få flyte litt fritt, før vi gjennom tekstene strammet inn hensikten og historien til det enkelte punktet.

Sterk kobling mellom interiør, tekster og kunst: Etter hvert som vi utviklet tekster og farger i ulike soner, kunne kurator starte sitt arbeid med å koble på de ulike områdene med billedkunst. De ulike kunstverkene gikk inn i dialogen og tematikken som knyttet seg til de 12 punktene. Dette var et svært givende samarbeid. Vi tenker også at nettopp vårt arbeid med det tekstlige, ga et åpnere rom for denne type samarbeid. Både møblering og kunst ble utfordret av en tredjepart. Slik mener vi «storytelling» tilfører en god basis for samarbeid, og gjør det enklere å arbeide tverrfaglig.

### UTFORDRE OG LØFTE GJENNOM Å JOBBE TVERRFAG

Vi tror at de beste prosjektene oppstår når vi har det gøy på jobb. I AFRY Ark Studio verdsetter vi tverrfaglighet utover det arkitektfaglige. I dette prosjektet var det spesielt tre ulike forhold som tilførte det tverrfaglige samarbeidet spennende dimensjoner:

### MANGFOLD BETYR ULIKE SYNSVINKLER

Vi tror på å utfordre oss selv og erfarer at det gjør vi best gjennom et tett samspill mellom interiørarkitekter, arkitekter og organisasjonsfaglige kolleger. Alle synsvinklene og faglige bakgrunner er viktige inn i samspillet.

Det at alle designerne brakte inn sitt unike blikk som designer inn i jubileumsprosjektet, var et viktig verktøy i tidlig fase for å utforske muligheter. Vår arkitektkollega fra Brasil hadde for eksempel et annet blikk på norsk 70-talls brutalisme enn de andre i teamet. En interiørarkitekt i teamet har bakgrunn som klesdesigner – og det tilførte andre interessante dimensjoner til prosjektet.

Kunstkuratoren kom med sitt blikk på interiørprosjektet og utfordret fra sitt ståsted. Slik fikk vi et godt samspill mellom ulike stemmer, ulike blikk.

## DISTRIBUERT SAMARBEID

Opgaven ga rom for en relativt åpen start. Deretter er det ganske krevende å dra sammen det som er ulikt, gjøre det gjennomgående og tilhørende det aktuelle bygget. En ekstra utfordring var at vi satt i to ulike land og i fire ulike byer. Dette løste vi ved å jobbe i en stor digital tavle (Miro) i tidlig fase. Her kunne arkitekten legge fotoinspirasjon inn, interiørarkitekten supplerte – og tekstforfatter formulerte. Slik utfordret vi hverandre og beveget oss fremover.

I tillegg til interiørarkitekter, arkitekt, lysdesignere, tekstutvikler og kunstrådgiver, koblet vi også tidlig på brannrådgivere.

## BRANNKRAV TIL BESVÆR

Brannkravene ga oss noen ekstra utfordringer, men ga oss også noen tydelige rammer som presset oss til å utforske andre løsninger enn de vi opprinnelig hadde tenkt ut. Det gamle anlegget på Forus er underlagt strenge brannkrav for rømningsvei på uvanlig store områder, og disse områdene har stått så godt som umøblerte siden 1979. Dette vanskeliggjorde oppgaven vår, spesielt siden den også skulle løses raskt. Teamet vårt jobbet allerede fra andre uke i prosjektet tett sammen med både brannrådgivere, og forhandlere av møbler og belysning, for å se hvilke mulighetsrom vi kunne skape noe innenfor.

Spesielt gjenbruk av møbler lot seg ikke gjøre ute i korridorene. Dette var noe vi virkelig hadde lyst til å få til. Ingen stoppende møbler kunne gjenbrukes. Heller ikke noe av tre som ikke var designet og planlagt utfra gjeldende brannklasse kunne benyttes. Dette førte til at mange av møblene i prosjektet måtte spesialdesignes. Kun på denne måten kunne vi innenfor tidsrammen få til en godkjent materialbruk. Mange ideer ble forkastet, nye ble skapt sammen.

Brannrådgiver uttalte at dette virkelig hadde vært en innovativ og annerledes opplevelse for dem. Vi synes det er artig at nettopp brannrådgiverne er såpass stolte av resultatet. Senere i prosjektet innledet vi tett samarbeid med utførende ressurser; både møbelsnekkere, montører og malere. Og resultatet kunne ble mulig fordi vi hadde dette apparatet tilgjengelig.

## FAGARTIKLER

### FRA BRUTALISME TIL BEVEGELSE

#### → 12 POINTS OF EXPERIENCE

#### BLI MED PÅ VANDRING!

##### 1. THE ROCK

**Et krypinn der havstormen aldri kommer.**

**La deg omfavne av historien, kjenne tryggheten i grunnfjellet. Hente overskudd til å se fremover.**

The Rock er første stoppested langs vandringen – og ligger vis å vis en kaffebar. Dette er en beskyttet «hule» – og både kaffebaren og hulen er holdt i en varm rustfarge. Det er plater i cortenstål på veggen. Vi har samarbeidet med Light Bureau omkring løsningen på belysning. Det var tidligere helt hvitt i området og det å skape intimitet var viktig. Vi la teppegulv for å samle og forankre møblene. Samspillet med billedkunsten mener vi her er på sitt beste, dette er Elmgreen & Dragsets verk.

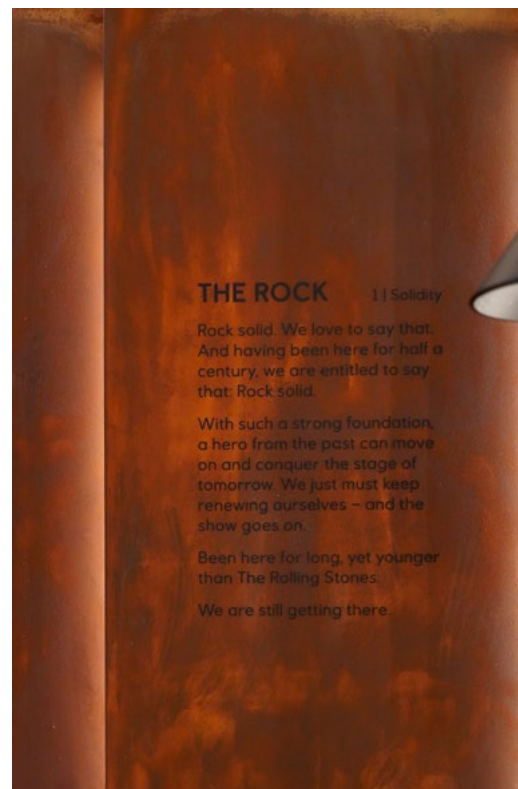
Den tenkte bruken her er å fange folk på farten, og å gi dem muligheten til å sitte ned og jobbe på PC, noe som ble observert som et behov.



Her ser vi sonen THE ROCK med fire verk av Elmgreen & Dragset: Jason (Briefs), Ganymede (Shorts), Adonis (Backpack), Ganymede (T-shirt), 2009 Equinor art programme.



Tanken bak THE ROCK er å fange folk på farten, og å gi dem muligheten til å sitte ned og jobbe på PC, noe som ble observert som et behov.



#### THE ROCK 1 | Solidity

Rock solid. We love to say that. And having been here for half a century, we are entitled to say that: Rock solid.

With such a strong foundation, a hero from the past can move on and conquer the stage of tomorrow. We just must keep renewing ourselves – and the show goes on.

Been here for long, yet younger than The Rolling Stones.

We are still getting there.

## 2. GREENHOUSE

**Et vannhull for å søke sammen i lyset.  
Samarbeide, kaste ideer, tenke fremover.  
Et sted som gir næring.**

Greenhouse var et av de større åpne områdene, men med svært mye passasje forbi. Det ble brukt som lager for mattraller, men hadde nydelig utsyn og lysinnslipp fra hagen – og var dessuten sentralt plassert.

I dette området ble det viktig å skape en mer skjermet situasjon. På grunn av det gode lyset kom ideen om grønne planter raskt. Vi spesialdesignet en røff pergola sveiset i svartstål. Denne skaper en nødvendig oppdeling i flere rom i rommet. Taket blir etter hvert overgrodd av planter som vokser direkte ut fra planteveggen som ble etablert i bakkant.

Utformingen av Greenhouse viser at de mest trafikkerte og kalde områder kan bli gode oppholdssoner. Vi har bevisst jobbet med det industrielle og rå for å være i dialog med betongen i området. Vi har fjernet endel takplater og fått malt den tekniske strukturen med ventilasjonsrør grønn. Videre er plantepottene uformelle og varierte, som i en gammel hage. Dette var et grep som nok var uvant for de som steller plantene, de var vant til at alt skal være nytt og skinnende. Men den gode og uformelle atmosfæren som en hage gir, er ikke gjennomdesignet og skinnende.



GREENHOUSE. I dette området ble det viktig å skape en mer skjermet situasjon. På grunn av det gode lyset kom ideen om grønne planter raskt. Vi spesialdesignet en røff pergola sveiset i svartstål. Denne skaper en nødvendig oppdeling i flere rom i rommet. Taket blir etter hvert overgrodd av planter som vokser direkte ut fra planteveggen som ble etablert i bakkant.



DROPS OF LIGHT ble til i et samarbeid mellom AFRY Ark Studios, Light Bureau og Hadeland glassverk. Det var helt sikkert en artig anledning for Hadeland å finne frem alt de hadde av farger og former til dette prosjektet.

## 3. DROPS OF LIGHT

**En gangsti for å oppleve skjønnheten i mangfoldet. Ulike årstider, skiftende vær, et spill av farger. En vandring som vekker sansene.**

Ideen til dette arealet kom fra sydligere strøks smale gater med lanterner hengende over gata. Der hvor folkeliv og kreativitet utspiller seg fritt, i et vakkert kaos nettopp fordi det er så sammensatt. Disse lange korridorene har nydelig arkitektur, men de uttrykker ikke mangfold.

Her ville vi spille med det stringente og litt mer storslåtte i design, samtidig som vi kjørte på med mangfold. Konseptet ble etter hvert Drops of Light som er vår idé, men videreutviklet av Light Bureau – i samspill med Hadeland Glassverk. Det var helt sikkert en artig anledning for Hadeland å finne frem alt de hadde av farger og former til dette prosjektet.

## FAGARTIKLER

### FRA BRUTALISME TIL BEVEGELSE

#### → 12 POINTS OF EXPERIENCE

#### 4. VARIETY PARK

**Et arbeidssted som har noe for enhver smak. Variasjon, inspirasjon og bevegelse.**

**Jobbe alene eller sammen med andre?**

**Åpent eller halvt skjult? Du velger selv.**

Variety Park var det eneste området som allerede hadde møbler, men de var spredt rundt og lite i bruk. Området ligger i et svært travelt kryss med blant annet selvgående traller som kjører forbi.

Her ble derfor løsningen å skjerme av med gardiner. Det holder ingen lyd ute, men skaper større visuell ro ved at man kan sitte inne i sitt eget fargesløv av gardiner. Det at det fra før var bråkete og aktivt, forsterket vi med å kjøre på for fullt med det som var fargene i Equinor. Her er alle møbler og stoler variasjoner over temafargene. Folk flytter på dem og det er ok, det passer uansett sammen – eller ikke. Det er variasjonen i folk, i arbeidsstil i personlighet som fremheves her.



VARIETY PARK. Her er alle møbler og stoler variasjoner over profillfargene til Equinor. Folk flytter på møblene og det er ok, det passer uansett sammen – eller ikke. Det er variasjonen i folk, i arbeidsstil i personlighet som fremheves her.



#### 5. SOLITUDE

**Et stille hjørne for å trekke seg tilbake.**

**Finne roen, få kontakt med seg selv?**

**Eller en fortrolig prat med en kollega i ett av dagens mellomrom.**

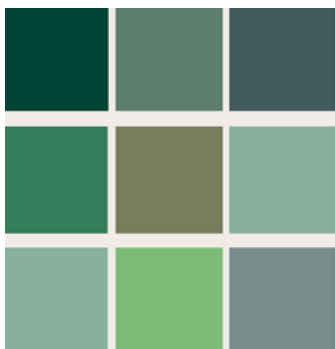
Dette er en rolig del av campus, et hjørne med god kontakt ut mot hagen. Men gangsonen ligger også rett forbi. Det viktige her var å lage en sone som både henvendte seg utover mot utsikten, samtidig som den var skjermet mot gangsonen. Løsningen ble en stor S-form skapt av både tepper, sofa og en spesialdesignet lampe ved Light Bureau.

Fargemessig er området dempet og spiller på gråtoner i grovvevd ull i god dialog med betongen. Her er rustfarger i dialog med gulvet for å «lande» sonen godt på gulvet. Stolen «Take a line for a walk» fra Moroso er utrolig artig å jobbe med.

Man kan velge glidelås i kontrastfarger, understell og innvendig vs. utvendig tekstil – slike møbler er en designers drøm!



SOLITUDE er et område i utkanten. Her har vi jobbet med dempede farger – i spill mot gulvet og betong. Vi har lekt med nyanser og materialkvaliteter i Gudbrandsdalen Uldvarefabrikas fantastiske tekstil Hallingdal.



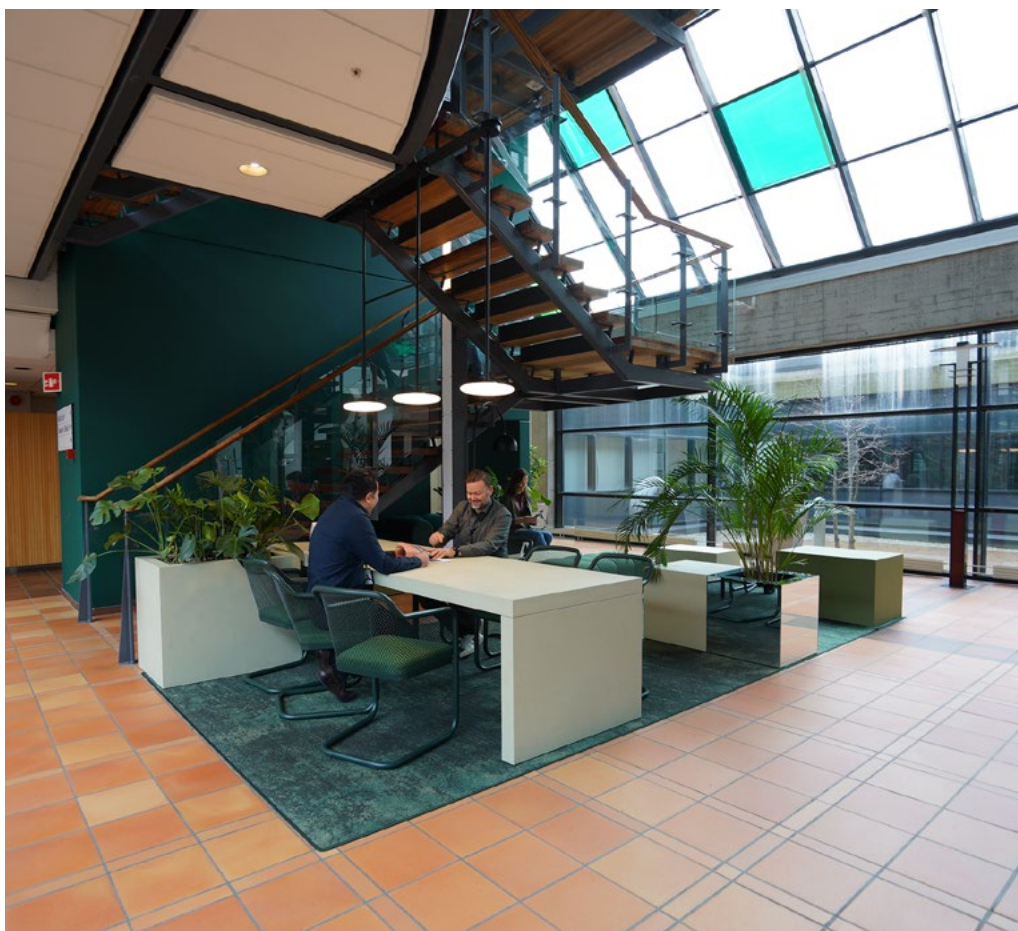
## 7. TRANSPARENT SKY

**En åre å vandre gjennom – med himmelen som tak. Dette er en transportetappe, en grønn bevegelse, med det skiftende lyset som følgesvenn.**

Som endel av korridorene rundt Green Station, er Transparent Sky – en montasje av grønne folier i skylight takvinduer. Det gir et grønnskjær av lys ved direkte sollys inn – og det gir en fin opplevelse å vandre langs denne korridoren.



TRANSPARENT SKY. Grønne toner og sollys samarbeider om å gjøre vandringen gjennom korridoren til en sanselig opplevelse.



GREEN STATION. Området vender seg mot sør og den grønne folien i takvinduene, det skaper mange fine fargespill når solen står inn.

## 6. GREEN STATION

**En møteplass midt i fellesskapet. Et veikryss – et veiskille – mellom historie og fremtid? Fremtiden er grønn – og den samler folkene.**

Midt i krysset mellom fire korridorer og to etasjer ligger Green Station. Dette var et rent gjennomgangsrom, men såpass stort og med mye flott lys og utsyn til to hager. Her jobbet vi tett opp mot brannrådgiver for å kunne skape en liten oase midt i trafikken. Området vender seg mot sør og den grønne folien i takvinduene, det skaper mange fine fargespill når solen står inn.



## 8. SHOWER OF REFLECTION

**En passasje for bevegelse på ulike plan. Vandre i egne tanker under en rødrosa himmel? Hva farer gjennom sinnet i en slik stund? Det er det bare du som vet.**

Campus er et stort kompleks og det å jobbe med lys og farge i de store korridorene var et kraftig grep vi tidlig så som virkningsfullt – og vi så det røde! Rødfargen er Equinors signalfarge; den roper ut, den har tung symbolverdi.

Her gikk tankene også til de offer som er gjort i jakten på oljen gjennom historien. Det har også vært tunge tider. Prosessen har vært krevende, ikke kun en dans på roser, ikke alltid et «Lykkeland». Dette er et sted til refleksjon og ettertanke – og representerer samtidig åpenhet, ansvar og omtanke, verdier som er viktige for Equinor i samfunnsoppdraget deres.



SHOWER OF REFLECTION. De røde fargene setter i gang andre følelser enn den grønne korridoren. Vi ønsker at vandringen gjennom denne korridoren skal sette i gang tanker og refleksjon.



## 9. RECREATE

**Et sted å sitte og tenke nye tanker. Tenke nytt om det gamle? Skape nye former ut av det velkjente, kjenne at endring er mulig. Vi er fortsatt underveis.**

Gjenbruk og redesign ble ideen for dette arealet som faktisk ligger under en trapp, men som er såpass stort – og med nydelig utsikt til buskene utenfor. Her ble 300 bordskjermmer og bordplater fra kjelleren til Equinor rett under disse arealene utgangspunktet for tre store, nye benker. Skivene er doblet for å gi nok styrke, deretter tredd inn på gjennomgående gjengestag med avstandsstykker mellom hver plate.

Her ville vi vise hva man kan få til ved å se på materialet i seg selv som en ny mulighet. Dette er nyskapende og litt tidskrevende, men baner vei for en måte å gjenbruke på som er artig å utvikle. Her jobbet vi tett sammen med møbelsnekker Treprosjekt som virkelig gjorde en innsats for å få ting til så enkelt som mulig.



RECREATE. Vi fant dem i kjelleren rett under. Etter en transformasjon fikk de 300 utdaterte bordskjermene i bøkefiner plass som sittemøbler under trappen.



Til LYKKELAND har vi jobbet med en mørk himling og kraftige ulltepper – sammen med krom, lær og kastanjefiner i nye utgaver.

## 10. LYKKELAND

**En reise tilbake i tid, til fordums tiår. Begynnelsen. Kjenne på en stolthet, den storslagne historien, for selskapet og for landet.**

Campusen sto ferdig i 1979 – og kjelleren var vinteren 2022 full av Planet-stoler av Svein Ivar Dysthe. Vi hadde en drøm om å få til et godt retroområde med gjenbruk. Men planen vår ble spolert av brannkravene, og

møblene her måtte kjøpes nye. Det artige er at mye av denne stilen er tilbake igjen, og mange av klassikerne er på markedet i nyproduserte versjoner. Lykkeland har blitt et kult retro kafeområde med historiske foto utstilt vis à vis. Her har vi brukt enkle midler som foliering av kjøkken for å løfte det tilbake i tid, vi har jobbet med en mørk himling, kraftige ulltepper sammen med krom, lær og kastanjefiner i nye utgaver.

## 11. THE PULSE

**En blodåre i bygningskroppen.  
Gir liv og forflytter mennesker.  
Du haster gjennom, det skjer noe  
med deg. En impuls? Ny energi?  
Senk farten og nyt kunsten!**

Det var mange korridorer som ikke var spesielt flotte arkitektonisk, men som brukes mye. Vi ville teste hvordan vi kun med farge og lyssetting kunne lage en flott, ny setting for billedkunsten.

Vi valgte oss en vanskelig korridor – en med lav takhøyde, lang og smal. Rødfargen ble diskutert mye, både med kunstkurator og internt i teamet – og vi testet ut flere ulike varianter på stedet. Endelig løsning har ulike rødfarger på hver sin side – fordi lysinnslippet gjør at den ene oppleves mørkere hvis de var helt like. Det er med ærefrykt vi fargesetter, men utrolig artig når fargen sitter.



THE PULSE. De fire kunstverkene er av Mari Slaattelid, *Løfte om lykke*, 2008, Equinor art programme.



CORRIDOR OF SUN. Kunstverket er av Penelope Umbrico, *28 869 378 Suns from Sunsets from Flickr (Partial)*, 2015, Equinor art programme.

## 12. CORRIDOR OF SUN

**En korridor som viser vei. Inn i fremtiden,  
til nye energikilder, ny optimisme. Solen,  
hva hadde menneskeheten vært uten den?**

Siste stopp på de 12 punktene slutter sirkelen for vandringen – og vi er tilbake ved hovedinngangen. Her bor REN – Renewable Energy – menneskene som skal nyskape Equinor. Vi setter vår lit til dem!

Bygget fra 1979 er ikke på sitt beste her; lange korridorer uten glasstak, uten strålende arkitektur, kun tomme hvite vegger. Også her handler transformasjonen vi gjør i stor grad om samspillet mellom billedkunsten og fargen. Tanken vår var: La det være en glede å komme på jobb hver dag for de som skal skape fremtiden vår.

## 12 POINTS OF EXPERIENCE

→ EQUINOR FORUS ØST → STAVANGER

AFRY ARK STUDIO

Prosjektansvarlig → Urd Schjetne, interiørarkitekt MNIL  
Prosjektmedarbeidere → Charlotte Bay, interiørarkitekt MNIL, Mari Skogland, Lene Angen Walstad, Ingrid Asphjell Di Meo, Gustavo Machado Majewski, Agnes Lenscow  
Oppdragsgiver/byggherre → Equinor  
Prosjektutvikling → Equinor v/Agnes Johnsen, Rolf Sulen  
Lysdesign → Light Bureau – part of AFRY  
v/lysdesigner Wiggo Pedersen Evensen  
Tekstutvikling → Ingrid De Meo ved AFRY Ark Studio  
Kuratering av billedkunst → Equinors kunstprogram  
v/kurator Grethe Arbu  
Treperspektiv → Ola Hegrestad  
Andre fagfelt → Senab Eikeland, Hadeland Glassverk  
Foto → AFRY Ark Studio  
Web → [afry.com/no-no](http://afry.com/no-no), [equinor.com](http://equinor.com)  
Prosjektadresse → Forusbeen 50, Forus Øst, 4035 Stavanger