

BERGEN RÅDHUS

LINK ARKITEKTUR AS, TEAM BERGEN
OG HENNING LARSEN ARCHITECTS AS

Prosjektansvarlige → Ingeborg Hopland Nestås,

Lene Utbjøe, interiørarkitekter MNIL

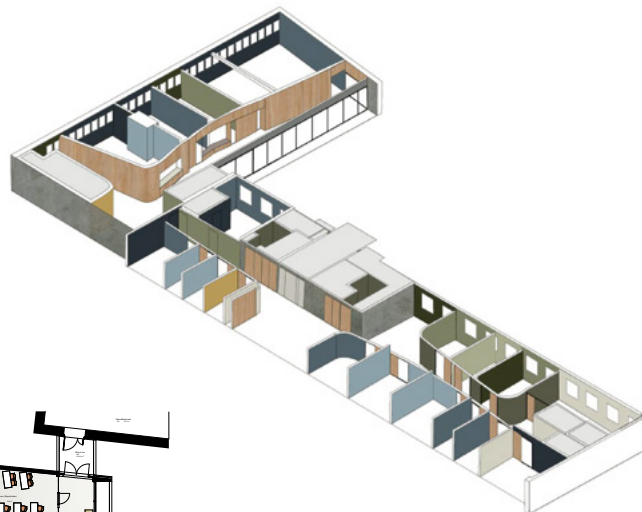
Prosjektmedarbeidere → Inghild Dyrnes Karlsen,

Ingfrid Aasen, interiørarkitekter MNIL

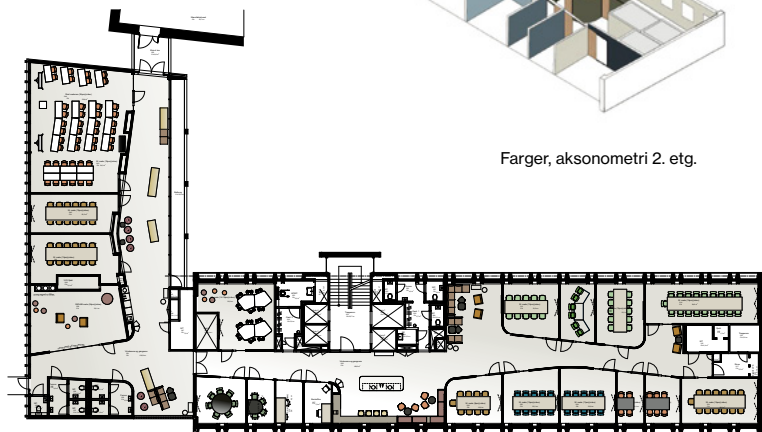
KREDITERING → SIDE 174



Alle kontoretasjer har lik planløsning, med åpne arbeidssoner, multirom i direkte tilknytting, og nisjer en kan trekke seg tilbake i ved telefonsamtaler mm.



Farger, aksonometri 2. etg.



Møtesenter 2. etg.

50 nye år som Bergens demokratiske hjerte

Bergen rådhus er med sitt høyreiste og monumentale uttrykk både et omdiskutert og elsket bygg, der det skyter 14 etasjer opp over Lille Lungegårdsvann. Tegnet av Erling Viksjø i 50-årene og ferdigstilt i 1974, står det som en sterk representant for den brutalistiske etterkrigsarkitekturen, og er et signalbygg i sentrum av Bergen. Bevaring eller rivning var det store spørsmålet også i Bergen, når en etter flere år med utfordringer rundt fasade som smuldret og armering som ble utsatt for vann, måtte ta stilling til videre liv for rådhuset. Heldigvis for ettertiden så kommunen verdien av å bevare bygget, både som arkitektur, men også utfra den store CO²-besparelsen rehabilitering fremfor rivning ville gi. Dette ble til et samarbeidsprosjekt mellom Henning Larsen Architects og LINK Arkitektur.

Den omfattende rehabiliteringen av fasaden medførte at alle ansatte måtte flytte til midlertidige lokaler. Slik åpnet det seg en mulighet for å gjennomføre en helhetlig fornyelse av rådhuset, både i funksjoner, estetikk, kultur og struktur. Som en av de første kommunene i landet, vedtok Bergen kommune allerede i 2016 at alle deres kontorarbeidsplasser, både i nybygg og ombyggingsprosjekter, skulle utformes ut fra et aktivitetsbasert arbeidsplasskonsept. Rådhusprosjektet ble slik en av de første lokasjonene der dette skulle implementeres.

Gjennom sin rammeavtale som arbeidsplasskonsulent og interiørarkitekt, har LINK Arkitektur vært rådgiver for brukerprosjektet til Bergen kommune fra oppstart i 2018 til ferdigstillelse høsten 2022. De har vært ansvarlig for gjennomføring av brukerkartlegging for detaljering av arbeidsplasskonsept,

programmering og planløsninger for arbeidsareal, oppfølging av medvirkningsprosesser mot brukere, samt anskaffelse av løst inventar.

Rambøll ble tildelt kontrakt for prosjekteringsgruppe for innvendige arbeid gjennom offentlig anskaffelse. Henning Larsen Architects har slik vært ansvarlig for byggeprosjektet, med både arkitekt og interiørarkitekt som rådgivere. De har fulgt prosjektet fra skisseprosjekt for Bergen kommune, og videre i gjennomføringsfasen under totalentreprenør. Ulike ansvarsområder kombinert med mange overlappende grensesnitt, gjør dette til et samarbeidsprosjekt Henning Larsen Architects og LINK Arkitektur ønsker å presentere i fellesskap.

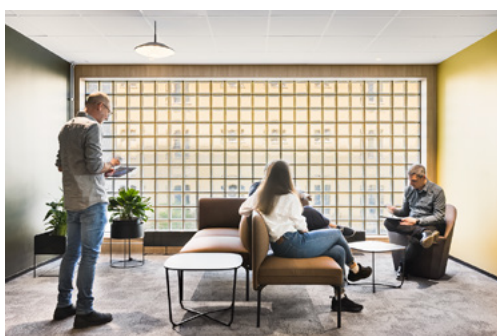
Eksisterende rådhus rommet ca. 250 ansatte. Ombyggingen ville gi rom til ytterligere 150 ansatte.



Den lyse og luftige foajeen henvender seg ut mot publikum og åpner opp mot bybildet rett utenfor.



Kantine er utformet med ulike soner og sittegrupper, med variert møblering. Fast inventar er utformet med høye tekstilkledde rygger som en del av det akustiske konseptet. Himlingen er også utformet med baffler som gir en mer tredimensjonal romopplevelse.



Stort felles møtesenter er etablert på plan 2, med fokus på gode møteplasser og «break-out» utenfor møterommene. Bildet viser også hvordan fargene fra de historiske omgivelsene reflekteres og snakker sammen med det nye interiøret.



Resepsjonsområdet er utformet med avrundede hjørner som er i kontrast til det rigide brutalistiske bygget – og skal oppleves imøtekommende og inviterende for de besøkende i rådhuset.

Å gå fra tradisjonelle cellekontorer, til aktivitetsbasert arbeidsplasskonsept med underdekning og delte plasser, er en krevende endringsprosess. Denne prosessen tok Bergen kommune på stort alvor, og gjennomførte sammen med LINK omfattende kartleggings- og medvirkningsprosesser der alle ansatte fikk delta.

Eksisterende materialer som innvendige vegger i naturstein, bruk av eik i dører og øvrig fast inventar, har vært viktig å videreføre – både som et nikk til det historiske og til det solide. Basert på innspill fra brukerprosesser har en videre valgt en utstrakt bruk av farger i arbeidssonene. Dette gir både egenart til de ulike etasjene, samtidig som det gir lunhet og atmosfære i arbeidsmiljøene. De valgte fargene henspiller tydelig til tidsepoken rådhuset er fra, samtidig som de reflekterer et moderne

uttrykk. Fargene komplementeres med bevisst utvalgt kunst fra kunstprosjektet, der interiørarkitektene også var aktivt med.

Den rigide og strenge brutalismen står i gjentakende kontrast til de tilførte myke formene og naturlige materialene som møter ansatte og publikum i det renoverte rådhuset. Fast inventar og vegger er utformet med et hint til det opprinnelige, hvor de organiske linjene i elvsteinen som er støpt inn i naturbetongen, har gitt inspirasjon til formuttrykk.

Sammensmeltingen av tidsriktig uttrykk som også reflekterer tidsepoken bygget er fra, er videreført i møblene; i stiluttrykk, formspråk, materialbruk, linjeføring med mer. Fargebruken på vegger er gjentatt i tekstiler og farger på møbler, der en ved å variere disponering av de ulike fargene oppnår ytterligere vekslinger i paletten. Enhetlig bruk av farge på understell, og

andre detaljer understreker helheten. Stor variasjon i møbler gjenspeiler også arbeidsplasskonseptets bærende ide, med å tilby variasjon i hvordan og hvor du ønsker å arbeide.

Rådhuset i Bergen står nå klar for minst 50 nye år som demokratisk hjerte i byen. Og mens den utvendige transformasjonen har hatt som mål å være mest mulig diskre, skinner de innvendige lokalene i en helt ny drakt – tilpasset en moderne arbeidshverdag med rom for samhandling, fokustid, møter og synlighet ut mot publikum.

På tross av at flere ønsket å rive rådhuset til fordel for nytt bygg ble det besluttet å bevare. Avgjørende argumentet for rehabilitering var Rambølls rapport om CO²-besparelse ved rehabilitering fremfor rivning. Prosjektet er sertifisert BREEAM VERY GOOD