

DEG 8 → PERSONALRESTAURANT → BJØRVIKA → OSLO

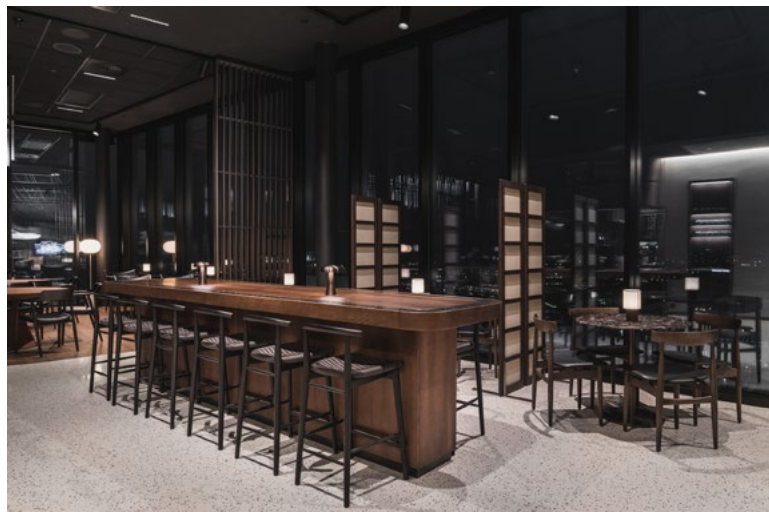
RADIUS DESIGN AS

Prosjektansvarlig → Thomas Ness, interiørarkitekt MNIL

KREDITERING → SIDE 173



En stor, åpen kjøkkenløsning, der matlaging foregår i direkte dialog med gjestene, fungerer også som serveringsdisk ved lunsjtider.



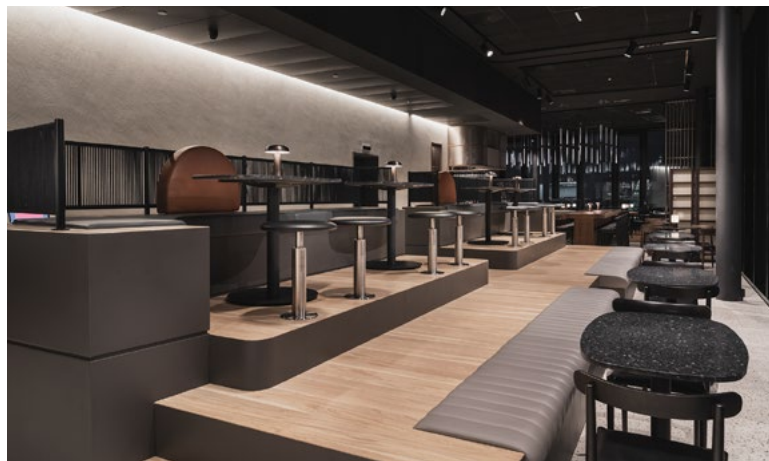
En sosialsone med spillebord møter de besøkende ved inngangen.



Radius design har utformet et stort antall plassbygde møbler.



Restaurantrommet har den helt unike utsikten fra Lodalen via Hovedøya til Kolsåstoppen og Tryvannstårnet.



Det ble utformet store, plassbygde elementer som danner åpne rom og avgrensinger. Dette skaper fleksibilitet, spenning, intimitet og fellesskap.

På toppen av Barcode

DEG 8 i Bjørvika ble totalrenovert og sto ferdig i 2022, med Grape som ansvarlig arkitekt for den generelle ombyggingen. I byggets nye toppetasje, i forlengelse av det store møteromssenteret ligger personalrestauranten; et sted for hverdagsmaten, for konferansen, for uformelle møter, for konserten, for samtalen, for feiringen eller for den store festen. Radius design fikk i oppdrag av Braathen Eiendom å utforme en personalrestaurant for alle som har sitt daglige virke i bygget, som skulle romme alt fra lunsjservering og overtidsmat til mindre møter, større arrangementer på ettermiddag og kveld.

Et felles møtested, som passer for arrangementer av ulike størrelse gjennom arbeidsdagen, eventer på kveldstid eller bare som møteplass gjennom dagen og uken, der uformelle møter, eller et sted å arbeide utenfor egen kontorsone. Det ble lagt vekt på flere soner, som passer for ulike aktiviteter; skal man være der kort eller lenge, spise raskt eller et større måltid, ta en avstikker fra egen kontoretasje, eller møter noen kolleger for afterwork. Med utgangspunkt i materialkvalitetene som allerede var introdusert i etasjen, ønsker oppdragsgiver et interiørkonsept basert på gjennomgående bruk av edle materialer, som skal tåle daglig bruk og som bare blir finere av års bruk. Sammen med godt

håndverk og solide løsninger, skal innredningen vare og brukes i mange år fremover.

Spennende diskusjoner om formspråk og balanse mellom det klassiske og ekspressive, dannet utgangspunktet for en veldig inspirerende prosess og dialog med byggherre. Det ble utformet store, plassbygde elementer som danner åpne rom og avgrensinger. Dette skaper fleksibilitet, spenning, intimitet, fellesskap og hygge. En sosialsone med spillebord og en romdeler med integrert sofa, møter de besøkende ved inngangen. En stor, åpen kjøkkenløsning, der matlaging foregår i direkte dialog med gjestene, fungerer også som serveringsdisk ved lunsjtider.



Balanse mellom det klassiske og ekspressive, dannet utgangspunktet for innredningen. Den store lysinstallasjonen, designet av Radius design, er både stillestående og bevegelig med lysbølger som sendes gjennom mange lysstoffrør.

Løs møblering med kafeoppsett, langbord og sittebåser gir mange ulike måter å sitte sammen på; flere rundt et stort bord, en samtale for to eller et raskt måltid alene. Et trappeamfi med praktisk oppbevaring under for serveringstraller osv., fungerer fint som romdeler mellom kjøkkenet og baren for kaffe og drikkevarer. Skjermet, og helt i front av arealene, ligger selve restaurantrommet med den helt unike utsikten fra Lodalen via Hovedøya til Kolsåstoppen og Tryvannstårnet. Oppdragsgiver ønsket en svært fleksibel møbleringsplan i restauranten, med sofamoduler i spisehøyde som raskt kunne flyttes for arrangementer og ulike oppdekninger. Det tilstøtende, permanente

amfi i tre høyder med utsikt vestover, inviterer til avslapning, aktivitet, liten privat samtale eller felles møter.

Store vindusfelt fra gulv til tak gir kontakt med himmel og horisont hele døgnet, gjennom alle lysets skiftninger. Ettersom det ikke finnes veggfelter, der utsmykninger kan fylle rommet med spennende kontraster, ble det viktig med et dekorativt element i himlingen, som kunne beskrive rommet på en unik måte; en «lysekrone» som med sin egenart ville kunne bli sett både fra gaten langt der nede, bare forsiktig på dagtid i selve rommet, eller mere dramatisk på kveldstid. Et samarbeid med VOID resulterte i den store lysinstallasjonen, designet av Radius design, som både er stillestående

og bevegelig med lysbølger som sendes gjennom mange lysstoffrør. Naturstein, heltre, børstet stål og hud; godt håndverk og edle materialkvaliteter på plassbygde og løse møbler i dype og varme fargetoner, omslutter dette rommet på toppen av Barcode, som ligger tilbaketrasket på toppen av DEG 8 med direkte dialog til MUNCHs skjeve vegg.

Radius design har utformet et stort antall plassbygde møbler og et trappeamfi, samt spisebord, romdelere, veggpaneler, spillebord, fronter på disker, baldakiner og sittebåser. Alt produsert i samarbeid med Nordic Furniture og Interiørverkstedet.