

INPUT INTERIOR → OSLO

IARK AS

Prosjektansvarlig → Nanna Lersbryggen, interiørarkitekt MNIL

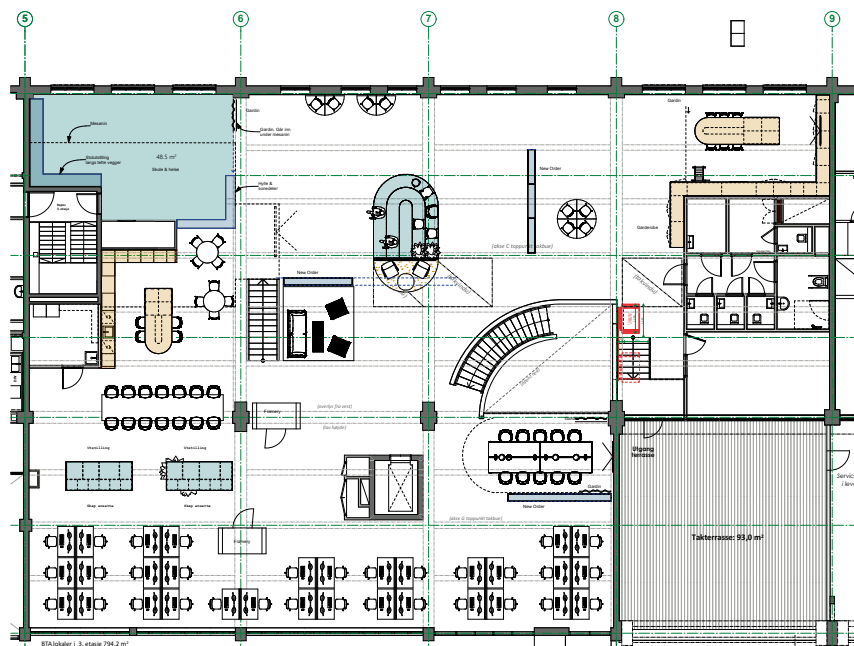
KREDITERING → SIDE 172



Stort fleksibelt utstillingsareal. Modulære utstillingspodier i ulike høyder, og som kan brukes på ulike måter, ble tegnet til prosjektet.



Kjøkkenet er trukket inn under mesanin der himlingshøyden er lavere enn i utstillingsarealet. Kjøkkenet og kjøkkenøy i valnøttfinner tilfører en varm tone til interiøret.



Planskisse 3. etg.

Optimalisert fleksibilitet

Våren 2020 ble Rom for Flere og Input slått sammen, rett før nedstenging og lang tid med hjemmekontor. Når de så endelig fikk muligheten til å bli samlokalisert i nye lokaler var det mange ting i tillegg til å skape et flott nytt showroom som var viktig. I tillegg til å kunne være en ressurs for kunder og samarbeidspartnere, var det også viktig for Input å skape et hjem for både merkevaren, men ikke minst menneskene som hører til selskapet. IARK fikk oppgaven å løse dette.

De flotte gamle fabrikklokalene i Drammensveien 130 var en fulltreffer for behovene deres. Her kunne de få et stort fleksibelt gulv å lage utstilling på, samtidig som de kunne legge godt til rette for en god arbeidshverdag for de ansatte. For å få til dette jobbet de mye med plassering og utforming av fast inventar som skjerming og gode akustiske produkter nedhengt over soner med arbeidsplasser og møteplasser. Input ønsket å lage lokaler som ikke bare var en statisk utstilling, men som kan være et sted å samles, et sted å jobbe mellom møter for kunder og samarbeidspartnere, og en

ressurs for interiørarkitekter og kunder. I det visuelle og romlige ønsket de å understreke rommets arkitektur, holde det åpent, men samtidig gi mulighet for opplevelsen av avgrensede soner, og rom i det store rommet.

For å tilrettelegge for nok møterom ble det bygget en mesanin med tre møterom, og et kjøkken med en hyggelig kjøkkenøy. Takhøyden utnyttet, og fra mesaninen har man god oversikt over utstillingen. Det største møterommet har inngang fra hovedetasjen, og her har man plassert akustiske paneler på veggen for å håndtere



Byggets industrielle arkitektoniske karakter er fremhevet ved at bærende elementer som tak, bjelker og søyler er fargesatt i samme lyse fargetone som gir refleksjon til dagslyset.

en spesielt utfordrende akustikk.

Hele veien har det vært et sterkt fokus på fargebruk. De har lagt opp en palett som har kulør, og tør å ikke være nøytral bare for å tilpasse seg varierende trender og uttrykk. Fargepaletten ble satt på gjentatte tester, der de satte den opp mot et stort utvalg farger og materialer for å sikre at løsningene man velger i dag kan stå og være varige også i møte med skiftende fargetrender i fremtiden.

Prosjektet har mye fast inventar, alt spesialdesignet og tilpasset behovet til Input. Nå og i fremtiden. Form og funksjon

i samspill i fast inventar og spesialtilpassede løsninger gir prosjektet god funksjon, og binder det store rommet sammen på en fin måte.

Materialbaren var spesielt viktig for kunden, da dette er en viktig del av prosessen med kunde og interiørarkitekt, og de ønsket å optimalisere måten materialbiblioteket blir brukt i møter. Rundt den store øya kan man jobbe, med god bordplass, og veldig tett på de ulike materialene man diskuterer. Slik forenkler design og romfunksjon det som før var mye løping inn og ut av møterom.



Hvert møterom har et eget uttrykk med lekne elementer



Materialbar er levert i samme materiale og finish som kjøkkenet. Mobil biblioteksstige gir tilgang til både materialer og stolutstilling i høyden.

Til prosjektet designet IARK flere innredningselementer for utstilling. Blant annet utformet de flere utstillingshyller til et stort antall stoler som står utstilt til enhver tid, og ville tatt mye plass om ikke det var for at de her kunne utnytte høyden optimalt.

Sammen med designerne i Input har man laget et prosjekt som våger å være særegent, optimalisert for fleksibilitet – og er en lun og hyggelig arbeidsplass for alle som jobber i Input.