



SCANDIC HOLMENKOLLEN PARK → OSLO

METROPOLIS ARKITEKTUR & DESIGN AS

Prosjektansvarlig → Hans Christian Elverhøi Thomassen, interiørarkitekt MNIL

Prosjektmedarbeidere → Hanne Cathrine Arvik,

Hege Elisabeth Homb Dedichen, Hege Strand, interiørarkitekter MNIL

KREDITERING → SIDE 172

← Trappearrangementet med rekkverkene med plantekasser, og halvtransparente skjermer danner et fondmotiv i det høye rommet. Rommets dimensjoner gjorde det nødvendig å spesialtegne lysarmaturer som kunne fylle det store volumet.



Dekoren og ornamentene på vinkjøleren i sølvplett, formgitt spesielt for Holmenkollen Turisthotell i 1889 av Joachim Heitvogel, var utgangspunktet for flere innredningsdetaljer og ornamentikk i prosjektets spesialtegnede elementer, slik som staldetaljene på bardisken på forrige side.



Scandic Holmenkollen Park.

I fordums prakt

Et nedslitt hotellkompleks fullt av stolt, men nedstøvet glemt historie var utgangspunktet for et interiørarkitektoppdrag Metropolis sto overfor. De skulle iverksatte hele spekteret av kompetanse som ligger innenfor interiørarkitekturfaget. Dette er en krevende bygningsmasse som i tid og uttrykk spenner fra Dragebygget – et hovedverk i norsk dragestil fra 1894, til det senmodernistiske hovedbygget ferdigstilt i 1982, med diverse til- og påbygg. Interiørarkitektenes oppgaver spente fra den enkle vurdering av en fargenyanse på en tømmervegg, til planlegging og gjennomføring av gjennomgripende strukturelle endringer med totalsanering og gjenoppbygging av rom, rombehandlinger og romforløp.

Et omfattende arbeid med innvendige bygningsdetaljer, faste innredninger, og beskrivelser av løst inventar for alle fellesområder i bygget inngår også i arbeidet.

Analyse og registrering av eksisterende kvaliteter og elementer, la grunnlaget for designløsninger som skulle skape helhet av fragmenter og sømløse overganger.

En intensiv prosjekteringsfase våren 2021 gikk raskt over i byggefase fra sommeren 2021. De ulike fasene av prosjektet ble ferdigstilt etappevis frem til høsten 2022.

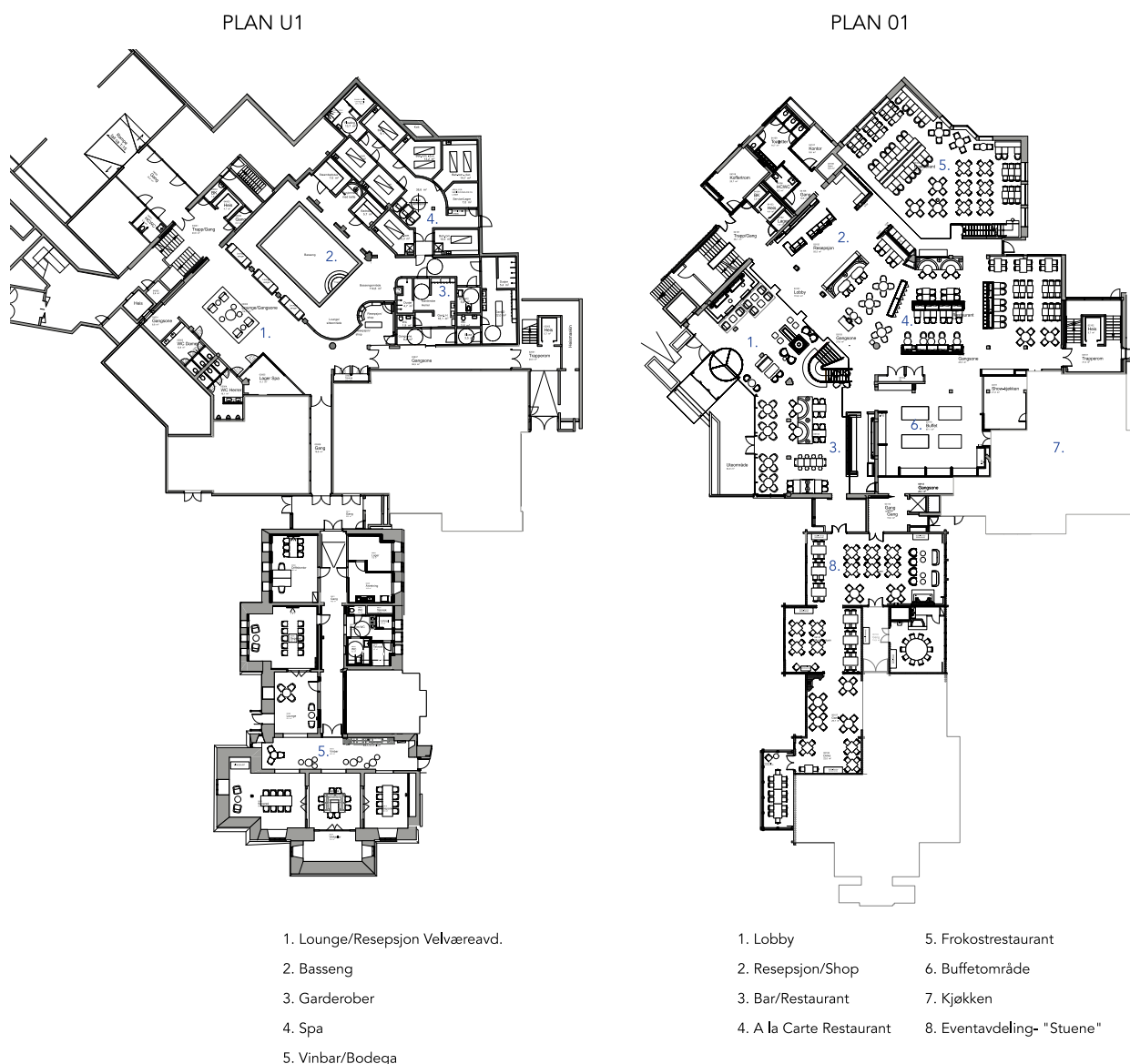
Arbeidet har vært preget av tett kontakt og tilstedeværelse på byggeplass. Fleksibiliteten som dette har gitt, ga mulighet for å løse uforutsette problemstillinger som dukker opp i

omfattende totalrehabiliteringer som her. Høsten 2022 står Holmenkollen Park igjen frem i fordums prakt.

Revitaliseringen av Holmenkollen Park har handlet om å ta historikken med på laget og finne røde tråder som skaper en helhet av mange ulike uttrykk. Den tilstedeværende kunsten, og kvalitetene som lå gjemt bak nærmere 40 år med enkle «oppussinger», skulle løftes frem og igjen blir synliggjort. Interiørarkitektene fikk frie tøyler til å arbeide med forslag for hvordan dette skulle gjøres. Historien om sanatoriet i skogkanten, i umiddelbar nærhet til storbyen, ble navet i historien som fortelles.

Oslo i januar 2021, var en by preget av nedstengning, og byens hoteller var kanskje blant de stedene hvor stillheten var aller mest øredøvende. Holmenkollen Park, som

SCANDIC HOLMENKOLLEN PARK → OSLO



på dette tidspunktet hadde vært stengt i et halvt år var intet unntak, der det lå folketomt, oppe ved skogkanten.

Fremoverlente gårdeiere og Scandic, som operatør, så den vanskelige situasjonen som en mulighet til å fremskynde realiseringen av planer, som allerede hadde vært i emning i noen år. Det var med beskjed om at byggearbeidene skulle starte i juni samme år, at interiørarkitekten ble kontaktet for å bistå med arbeidene som skulle gjøres i hotellets fellesarealer.

Til grunn for arbeidet lå en masterplan for ombygging som det hadde vært arbeidet med siden 2018. Den overordnede planen var utarbeidet av prosjektets ansvarlige søker Mellbye Arkitektur Interiør, og innebar ved siden av oppgradering av eksisterende

romfløyer, større ombygging av back of house-fasiliteter, alle gjestearaler, kurs- og konferanseavdeling, samt tilbakeføring av hotellrom i deler av Dragebygget, som siden 1982 hadde vært benyttet som møterom. Masterplanen fra byggherres side ble delt i tre faser, og ble utgangspunktet for interiørarkitektens arbeid.

Interiørarkitektens konsept-utviklingsarbeid begynte i sentralbygningen som binder alle hotellets fløyer sammen: Hvor lobby, restaurant og bar på plan 1. Lounge på plan 2, og basseng/spa-fasiliteter på plan U. Den karakteristiske bygningen, hovedsakelig utført i plasstøpt betong, var del av utbyggingen i 1982 (Arkitektene Fosse og Aasen). Det var planlagt en ny fasade for bygningen, som hadde

som formål å gi bedre utsikt fra rommet som spenner seg over tre etasjer, med fremspringene gallerier.

Et av interiørarkitektens viktigste grep var å beholde betongdekkenes karakteristiske form på mesaninene. Ved å fjerne og erstatte tette dekkforkanter i betong, med et spesialtegnert rekkverk og trappearrangement i varmvalset stål og tre, skapte de et intimt og skulpturelt motsvar til den storslåtte glassfasaden med utsikt over byen og fjorden.

En luftig ide om en frittstående peis med avtrekkshette, nedpendlet seks meter fra himlingen, fikk slå rot, og ble snart til vilje for realisering. Peisen ved inngangen, som også utgjør det som kan kalles bygningskompleksets origo, er et viktig



Der rommene er gitt en materialholdning som formidler preget i Dragebygget er de formgitt med en renhet, som skal være med på å løfte frem og ramme inn de mange kunstgjenstandene som anlegget rommer.



Møbleringssone på flere åpne plan gjør utsikten tilgjengelig og legger til rette for at lobbyen er et rom fullt av aktivitet og liv.



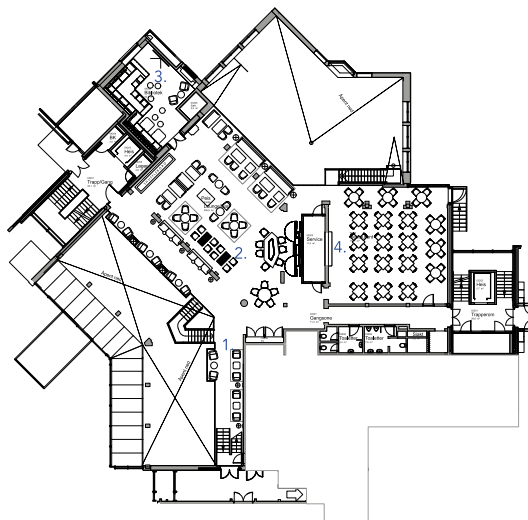
Baren åpner seg mot den spektakulære utsikten over byen. Det store portrettet av Roald Amundsen, ett av de mange historiske objektene som finnes på anlegget, understreker vertikaliteten i rommet.





Dr. Ingeborg Christian
Höller

PLAN 02



1. Mezzanin
2. Bar/Lounge
3. Bibliotek
4. Frokost/Chambre



Forrige oppslag.
Jon Torgersens installasjon Nordlys setter takten i lobbyen, hvor ulike møbleringsformasjoner er dannet for å skape lunhet og intimitet i et rom ved voldsomme dimensjoner. Peishetten er pendlet fra himlingen uten understøttelse.

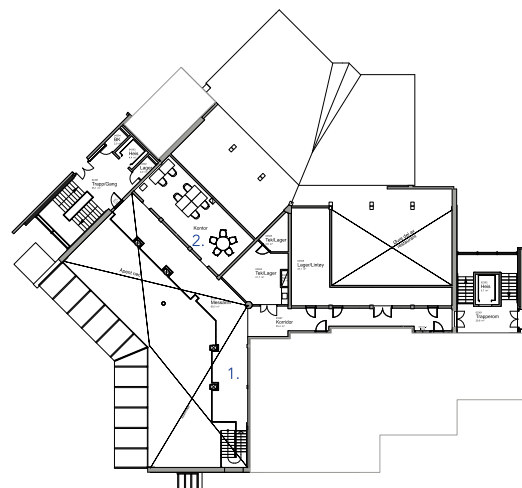


Baren i loungen på mesaninetasjen. Med inspirasjon fra eventyr skal baren som kan åpnes og lukkes ved behov være som en grovhugget form som åpner seg til å bli en funklende diamant. Den grove søylen fremkom under rivning, og var resultatet av tidligere ombygninger. Den ble innpasset i sin rå form i komposisjon av barmotivet.



Et spillebord fra sanatoriets tidligste tid, og spillebordene som ble designet for loungen på mesaninetasjen. Stolene som ble tegnet for restauranten De fem stuer, av arkitekt Tommy Finne i 1982. Stolene ble restaurert og trukket om som en del av prosjektet, og er gjenbrukt i flere av miljøene i hotellet.

PLAN 03



1. Mezzanin
2. Back Office



Rommene og sonene i hovedetasjen er oppdelt først og fremst med romdannende innredningselementer og med variasjon i ulike gulvmaterialer. Skjermvegger, og hyller skaper visuell dybde og gir avskjerming uten å lukke. Det var et bevisst grep for ikke å lukke igjen bygget som er relativt dypt, men skape kontakt med lyset som kommer inn fra hver langside. Dragebyggets himlinger var inspirasjon for nye himlinger i restauranten, men utført i et formspråk som forholder seg aktivt til sentralbyggets senmodernistiske arkitektur.

SCANDIC HOLMENKOLLEN PARK → OSLO



Peisestuen i Dragebygget kan på mange måter betraktes som kjernen i hotellet, er i all hovedsak beholdt slik arkitekt Tommy Finne formga det i restaureringen av Dragebygget i 1982, men har fått møblering tilpasset ny bruksfunksjon. Den nyetablerte aksen mellom Dragebygget og Sentralbygget strekker seg herfra.



Spesialtegnede bord for Stuenene i Dragebygget. Produsert av Måndalen Trevarer.



Oscarstuen, hvor den opprinnelige dekkormalte himlingen får spille hovedrollen. De tekstilkleddede pendlene gir volumet av lysekroner, men den myke lysspredningen gjør det mulig å se opp i himlingen og betrakte detaljrikdommen i mønstrene uten å bli blendet. De dekorative putene er vevd etter mønstre av Gerhard Munthes tekstil for møblene til Eventyrrommet på Holmenkollen Turisthotell.

symbol for hva hotellet skal oppleves som. Peisen er synlig fra de aller fleste arealer i den åpne hovedetasjen, hvor plassbygde innredninger utgjør hovedvekten av romdannende elementer. I disse lå svaret i å beholde opplevelsen av det store rommet, og på samme tid skape intimitet og variasjon.

Mot syd ligger dragebygget, Dr. Holms sanatoriebygning fra 1894, som danner utgangspunktet for Holmenkollen Parks ånd. For å poengtere dette ble det planlagt en ny åpning mellom hovedbygningen fra 1982 og Dragebygget, en sentral akse, som utvidet stuenes enfilade-forløp til å inkludere det store rommet i hovedbygget. Her begynte også arbeidet med å skape sammenheng mellom to distinkte formuttrykk. Det var aldri noen ambisjon

eller ønske å lage en pastisj over dragestilen, men heller å skape helhet av et sted som var blitt til gjennom nær 130 år.

Interiørarkitektenes utfordring handlet om å anerkjenne bakgrunnen for de historiske elementene, og samtidig komme til en forståelse av hva som skaper den tilstedeværende atmosfæren som skulle løftes frem. Et eksempel på en brobygging mellom Dragebyggets treestetikk og den mineralske hovedbygningen, er hvordan de karakteristiske panelhimlingene i dragebygget, lagt i geometriske mønstre, gav inspirasjon til himlinger i hovedbyggets restaurant. Her ble også tre brukt som himlingsmateriale, men lagt i et geometrisk forbandt mønster som relaterer seg til byggets lubne senmodernistiske arkitektur.

Sammen med trepanelet lagt på veggene, gir det noe av den samme tette og omsluttende romfølelsen som dragebyggets stuer gir.

Et eksempel på motsatt inspirasjon ligger i valget av å innrede de gamle stuenene med enklere møbler, som med en subtil referanse fra «sportstuemøbler», lik de man opprinnelig fant i slike miljøer, men som allikevel underordner seg rommene og de utvalgte antikvitetene og kunstverkene.

Detaljrikdommen i dragebyggets arkitektur og antikviteter, som stammer fra bygningens tidligste fase, skulle også gi inspirasjon til formgivningen av nye elementer. Et eksempel på dette er en vinkjøl i sølvplett, som opprinnelig var del av hotellets spesialtegnede servise.

SCANDIC HOLMENKOLLEN PARK → OSLO



Fondmotivet bak svømmebassenget henter inspirasjon fra dragestilornamentikk, og er frest inn i trefinerte sorte valcromatplater.



Garderobene hvor materialenes tekstur og fargeholdning formidler en opplevelse av å stamme fra naturen i Marka.

Bassenget med referanser til et skogstjern. Det øverste trinnet i trappen er en grovt hugget granitthelle. Skogsvegetasjon gir det mineralske miljøet tekstur og varme. Enkelte himlingsplater i metall danner refleksjoner i vannspeilet.



Hvor en punslet tannbord er tatt opp i metalldetaljer på bardisken i 1. etasje. De slyngede dragene som gir form til kjølerens håndtak, er utgangspunktet for et fondmotiv frest inn i trepaneler på veggen i enden av hotellets basseng.

Kunstverkene, antikvitetene og de historiske gjenstandene var i seg selv viktige premissgivere for utformingen. Interiørarkitektene ble tidlig i prosessen satt til å registrere hva som fantes, og å planlegge for fremtidig plassering i de nye interiørene.

Jon Torgersens installasjon *Nordlys* laget for hotellets lobby i 1982, ble en premissgiver for utformingen av rommet.

Der installasjonen hadde spilt hovedrollen i rommet da det ble bygget, hadde oppussinger og mangel på skikkelig lyssetting gjort at installasjonen fremsto som en blek og støvete skygge av seg selv. Lysdesigner Halvor Næss ble engasjert for å gi installasjonen en lyssetting som gjorde at den igjen fremsto som det den skulle være.

Møblering og fargesetting underordner seg disse objektene, og lager atmosfære først og fremst gjennom formkarakter, tekstur og farge.

Der dragestilen aldri var «bondsk», men en mondén borgerskapsstil inspirert av arkaisk kultur, er Holmenkollen Park formet av møtet mellom natur og storby, historie

og samtid. Et resultat av den betraktningen er hvordan interiørarkitektene formga basseng og velværeavdelingen. I et kompleks som Holmenkollen Park skulle konvensjonell bassengestetikk virke fremmed. Men ved betraktningen av bassenget som et tjern i Marka, med sin mørkhet, fikk ideen moment – og har gitt et miljø som bærer i seg noe av mytene og eventyrene som også er en del av dragestilens tidsånd.

Holmenkollen Park har tatt form av stedet, historien og iboende kvaliteter som fantes der. Et foredlingsarbeid som har hatt som mål å lage en helhetlig atmosfære.



En monolitisk rombehandling hvor gulv, veggfliser og servant får samme materiale, med preg av stein som finnes i Marka er gjennomgående brukt. Det bygger opp under ambisjonen om å la rommene være en ramme om objektene som skulle løftes frem, og det underbygger den monumentale lubne senmodernistiske arkitekturen i Sentralbygget.



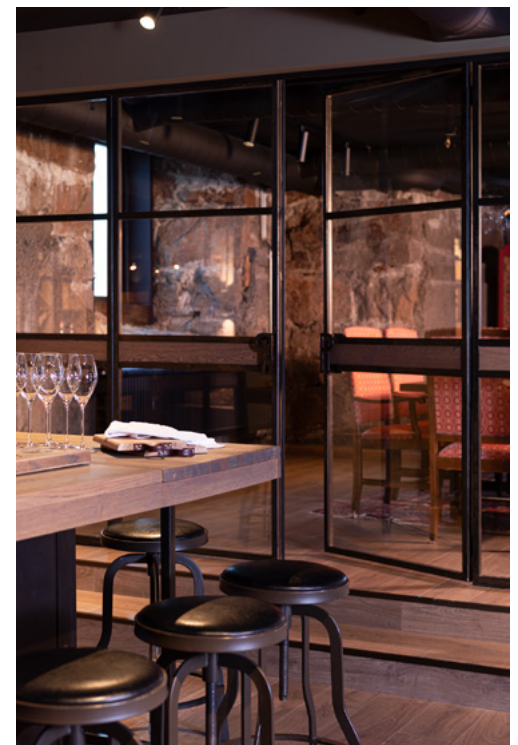
Hotellets frokostsal i et tilbygg fra 1993 ble totalsanert og bygget opp igjen. Rommet fikk en rombehandling som søkte å koble tilbygget til sentralbygget fra 1982. Det ble gjennombygget med dekorative paneler og listverk. Spesialtegnede lysekroner ble restaurert og videreført. Den romdelende sofaen med glassvitrine inneholder dekketøy og serveringsgjenstander fra ulike tider i hotellets historie.



Hovedtrappens spesialtegnede rekkverk i varmvalset stål og tre. Det ble vektlagt en gjennomgående detaljering og materialholdning for taktil og visuell merking.



Detalj av dørfelt i vinbaren. Drahåndtak på døren er formgitt, med spillmonogram HP, som interiørarkitekten fant på en utrangert sølvplettkanne i hotellets kjeller under byggearbeidene.



Dragebyggets kjeller er innredet som vinbar. Rommets rå preg er beholdt, hvor gråsteinsmurer, teglvegger og eldre betongkonstruksjoner er eksponert. Spesialtegnede dørfelt i vinbaren.