



BASISUTSTILLING VED SUNNMØRE MUSEUM → ÅLESUND

HALTENBANKEN BERGEN AS

Prosjektansvarlig → Silje Tombre, interiørarkitekt MNIL

Prosjektmedarbeider → Elise Sæle Dahle, interiørarkitekt MNIL

KREDITERING → SIDE 172

←
Utstillingens siste rom er tilrettelagt for refleksjon og formidling til større grupper som skoleklasser. Rommet er avslappet og enkelt innredet for å rette fokus innover og reflektere over det man har sett og lært. Her inviteres den besøkende til å dele sine tanker eller sette igjen spor etter seg.

Stemmene fra Sunnmøre

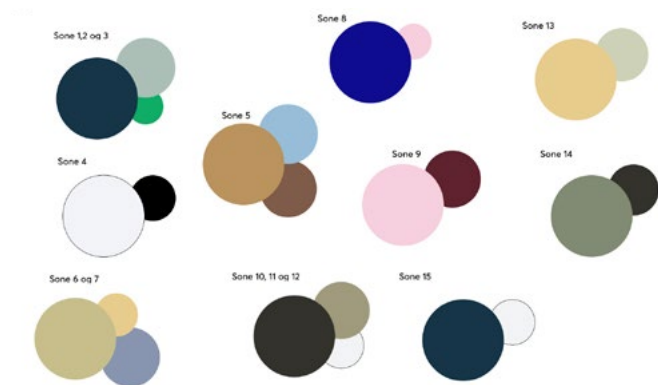
Sunnmøre Museum ved Borgundgavlen i Ålesund er en del av paraplyen Viti og består av et friluftsmuseum med en samling av vernede bygg, en båthall med kai og et hovedbygg med faste og temporære utstillinger. I forbindelse med ny identitet og strukturering av sine museer ønsket Viti å fornye sin basisutstilling i hovedbygget til Sunnmøre Museum. Haltenbanken Bergen fikk oppdraget: Utstillingsdesignet skulle reflektere helheten i museets formidling – og sette fokus på relevante spørsmål om kulturelle fenomen og symbol, utenforskap og samspillet mellom kultur og natur i regionen.

Utstillingen *Eg var her* ved Sunnmøre Museum forteller om mangfold, utenforskap og problemstillinger rundt bærekraftig forvaltning av naturen. Den besøkende blir kjent med regionens historie gjennom mer enn 200 gjenstander, interaksjon og scenografi som overrasker og inviterer. Utstillingen legger til rette for at gjesten kan lære mer om stemmene fra Sunnmøre, reflektere over fortiden for å forstå nåtiden og bidra med sine egne tanker om fremtiden. Utstillingen måler 700 m² fordelt på to etasjer.

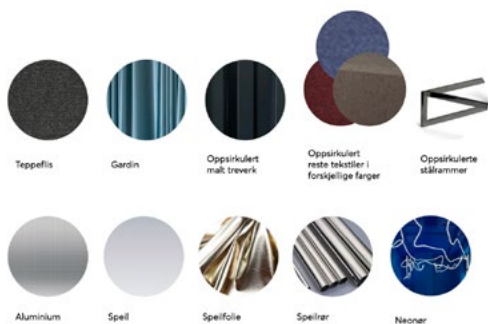
Prosessen startet våren 2021 med å kartlegge ambisjoner og målgruppe ved å gjennomføre to workshops med museets

prosjektgruppe. Her ble det avdekket hva man ønsket å formidle og hvem man ønsket å nå ut til. Tidligere utstillinger bar preg av fortellinger om suksessfulle menn, og museet ønsket nå å vise et mer nyansert bilde av historien ved å inkludere fortellingene til kvinner, barn og unge som en del av stemmene fra Sunnmøre. Det nye utstillingsdesignet skulle treffe ungdom og unge voksne og bidra til å skape den nye museums gjesten – et publikum som er vant med høy kvalitet og stimulans gjennom bruk av ulike medier.

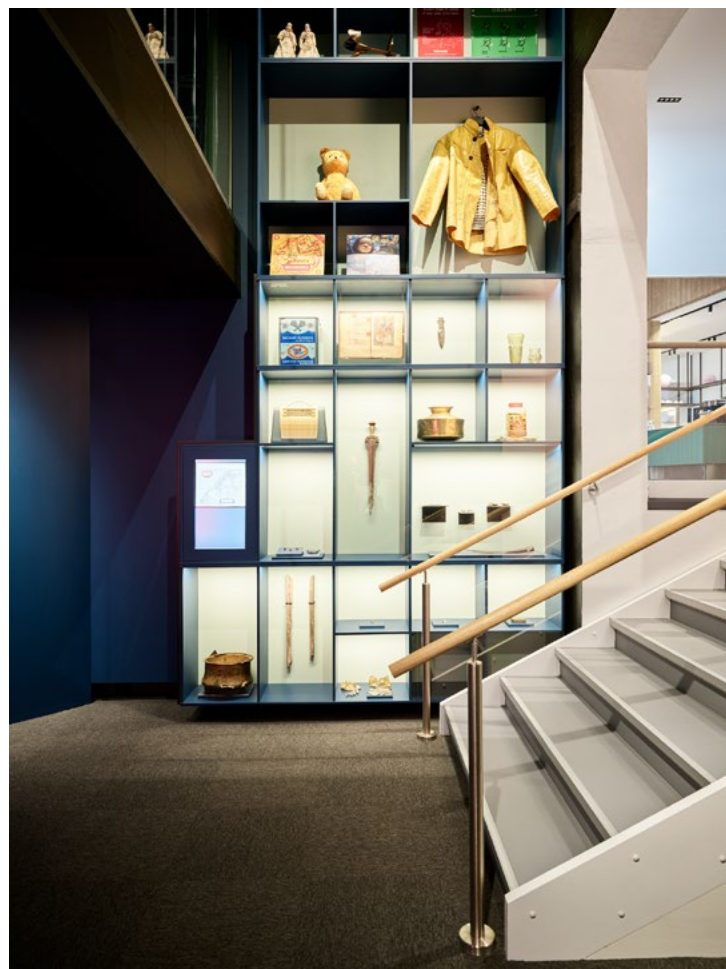
BASISUTSTILLING VED SUNNMØRE MUSEUM → ÅLESUND



Farger – sone for sone.



Interiør/materialpalett.



Plassbygget monter ved utstillingens inngang viser kulturmøter gjennom tidene, og er en samling av gjenstander fra ulike tidsaldere. Skråstilt og integrert LED-list bidrar til jevn belysning uten sjenerende skygger.

UTSTILLINGSKONSEPT GJENNOM FEM GREP

«Stemmene fra Sunnmøre» ble videre en viktig bærebjelke i utvikling av utstillingskonseptet og åpnet opp for å skape en utstilling med variert bruk av virkemidler for å treffe en kravstor målgruppe. Viktige grep i konseptet:

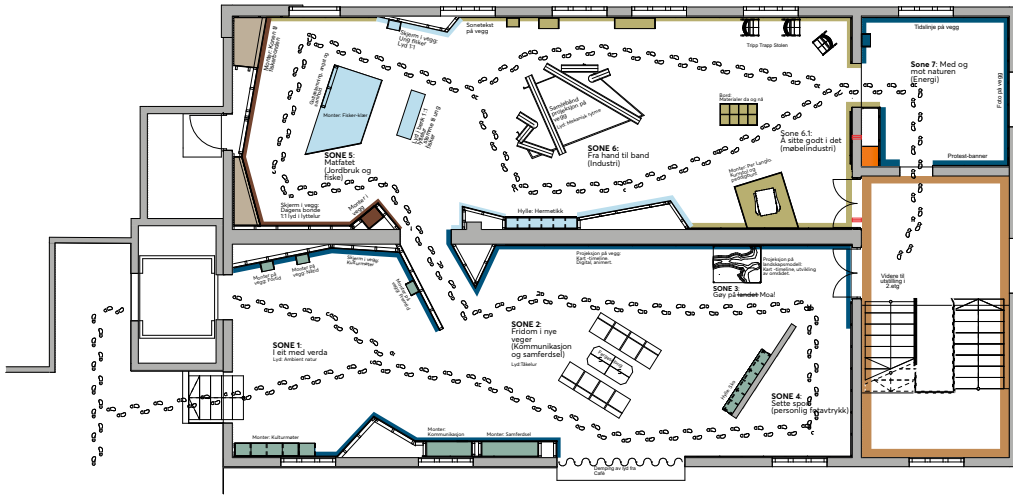
- 1. Farge:** variert fargebruk skaper en underbevisst forståelse av de ulike sonene i en utstilling hvor det ikke var mulighet for å skape egne rom for hver sone.
- 2. Formspråk:** vinkler og kanter bidrar til å underbygge museets visuelle identitet i et romlig format og leder den besøkende gjennom utstillingen.
- 3. Visuelle og digitale flater:** Skjermer og projektor gir bevegelse og liv til utstillingsrommet og skaper en variert formidling med mindre tekst.
- 4. Lyd:** viser gjenstander i form av lydoptak og lydeffekter som blir en del av

scenografien og bidrar til stimulans av flere sanser **5. Trekke referanser i tid:** skape sammenligninger mellom da og nå for å lettere engasjere en ung målgruppe.

Med utgangspunkt i museets samling og områder man ønsket å fremheve, ble utstillingen delt inn i 15 soner med hvert sitt tema. Haltenbanken utfordret museets prosjektgruppe til å inkludere tema som vekker følelser og engasjement, tørre å stille spørsmål til etablerte normer og sette lys på det som ofte ikke blir snakket om. Utforming og fargepalett tok utgangspunkt i museets nye identitet og ble så overført til et romlig konsept hvor hver sone ble tildelt en farge. Videre la byggets begrensninger føringene for publikumsflyten og hvordan lede den besøkende gjennom utstillingen. Temaene ble fordelt slik at man kunne skape naturlige overganger i formidlingen, enten gjennom tid eller felles relevans. Tak og tekniske

installasjoner ble malt svarte for å viske ut rommet og rette fokus på utstillingen, alle vinduer ble skjermet med utstillingsvegger slik at man fikk full kontroll på lyset i utstillingsrommene.

Brukermedvirkning viste at digitale format er viktig for å nå en ung målgruppe. Lyd og bilde ble derfor brukt som verktøy i formidlingen for å skape variasjon, vekke eldre gjenstander til liv og trekke paralleller mellom fortid, nåtid og fremtid. Audiovisuelle virkemidler ble plassert i områder hvor man ønsket å skape en wow-effekt eller gi en formidling som gjorde at utstillingen ble mindre tynget av tekst. For å unngå konflikt mellom ulike lyder i rommene er lyder fordelt mellom i 1:1 i form av lyttelurer, lyder i loop og lyder som gjesten selv må aktivere. Lyd til bilde ble teksten og selve lyden ble plassert i en lyttelur ved skjermen.



1. etg.



1. etg. Etasjeoversikt.



Fra sonen *I eit med verda*. Bruk av skjermer og animasjon bidrar til et moderne blick på gamle tradisjoner – og vekker til liv gjenstander.



Former og vinkler fra museets identitet har blitt oversatt til et romlig språk og skaper her en passasje videre i utstillingen.



Prosjeksjonen på vegg er en animasjon som tar utgangspunkt i Google Earth. Animasjonen viser utviklingen i samferdsel og reiseveier på Sunnmøre.



Som besøkende blir du i flere soner invitert til å dele dine egne refleksjoner om fremtiden.



Riktig belysning er en viktig del av bevaring av gjenstander.



Industri er en viktig del av historien på Sunnmøre. Her kan du tre inn i samlebandet og oppleve rytmen i maskineriet i form av lyd og bilde-animasjon.



Hermetikkproduksjon på Sunnmøre skapte mange arbeidsplasser. Her vises et mangfold av bokser som ble brukt til bacalao. Hver fabrikk hadde sitt eget design med unike uttrykk, farger og detaljer.

BASISUTSTILLING VED SUNNMØRE MUSEUM → ÅLESUND



Plassbygget monter til pedigbunt og kurvstol produsert av industrigründer Peter Langlo, som startet sin karriere som møbelprodusent allerede i tenårene. På veggen bak vises arbeidskontrakter fra de ansatte ved hans fabrikk.

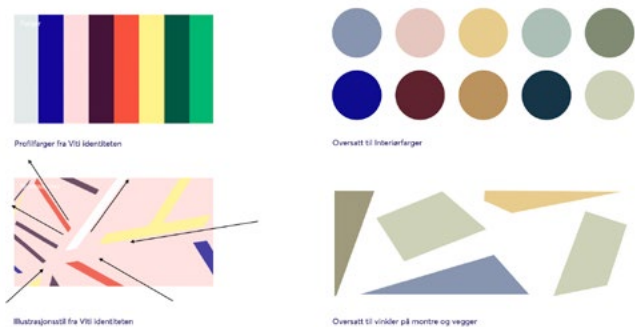


Fra temaet industri beveger man seg videre inn i *Med og mot naturen*, sonen viser hvordan produksjon av energi har utviklet seg og påvirket naturen. Belysningen i dette rommet er et scenografisk grep som bidrar til å forsterke tematikken.



Torv, el-tavle og komfyr blir del av tidslinjen og bidrar til historiefortelling i utstillingsrommet.

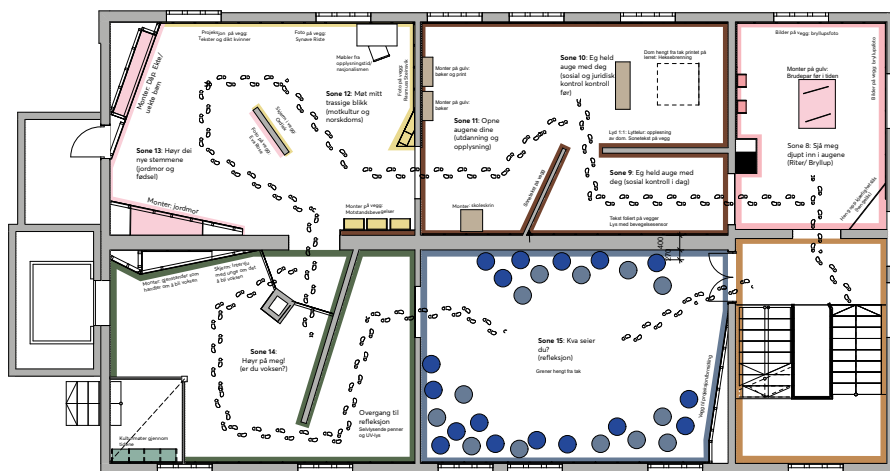
BASISUTSTILLING VED SUNNMØRE MUSEUM → ÅLESUND



Viti-identiteten oversatt til interiør.



2. etg. Etasjeoversikt.



2. etg.

FRA KONSEPT TIL LØSNING

Da utstillingskonseptet ble landet, startet arbeidet med å planlegge og budsjettere de endelige løsningene for utstillingen. Gjenstander ble kuratert basert på de ulike temaene som blant annet omhandler jordmoryrket, motstandbevegelse, heksebrenning, ekteskap, møbelproduksjon og fiskerbonden. Mer enn 200 gjenstander ble kategorisert med bilde, størrelse, gjenstandstext og behov for tilpasning og skjerming for at designteamet hos Haltenbanken og prosjektgruppen hos museet til enhver tid hadde oversikt over volum, plassering og gjenstandstilpasning. Det ble utviklet prinsipper for bruk av tekstflater i utstillingen som satte føringer for mengde, lesbarhet og plassering. Formidlere hos museet utarbeidet tekster som videre ble bearbejdet av kommunikasjonsbyrået Mannheimer for å skape en rød tråd i språket og tekstformidlingen.

Før byggestart besto alle flater i bygget av betong, det manglet oppvarming og rommene var eksponert for dagslys fra nord,

sør og øst. Lys-styring og AV krevde en betraktelig oppgradering av det elektriske anlegget og føring av det elektriske ble løst med svartlakkerte kabelbroer i tak og kjerneboring mellom etasjene. SML Lighting kom inn som rådgiver og leverandør på belysning og bisto i prosessen med å tilrettelegge for riktig bruk av lys med tanke på gjenstander og ønsket uttrykk. Kryssfiner i bjørk ble valgt som hovedmaterialet i bygging av utstillingen, slik at man senere vil kunne gjenbruke materialene ved ombygging. Materialvalg og utforming av utstillingen måtte ta hensyn til gjenstander som er ømfintlige for ytre påvirkning som lys, temperatur og luftfuktighet. Gjenstander som tekstiler og bøker er også spesielt ømfintlige for avgassing fra treverk. I disse tilfellene ble det planlagt for vikupor eller folie på flater i monter.

Perioden for innkjøp bar preg av utfordringer knyttet til råvaremangel i forbindelse med boikott av Russland på grunn av krig mot Ukraina, raskt økende priser og lange leveringstider. Her var det avgjørende med våkne og løsningsorienterte

håndverkere for å opprettholde fremdriften i byggeprosjektet. Samt at designteamet i Haltenbanken, sammen med Sunnmøre Museum, raskt måtte tenke nytt vedrørende ulike løsninger for å møte budsjett og fremdrift.

Haltenbanken har i tett samarbeid med Sunnmøre Museum utviklet konsept og utstillingsdesign, interiørarkitektur, utstillingsidentitet, formidlingsgrep, scenografi og digital historiefortelling. Grep som materialvalg og bruk av digitale verktøy har resultert i en utstilling som tåler tidens tann og kan vokse med nytt innhold i fremtiden.

Basisutstillingen *Eg var her* skaper engasjement hos både liten og stor, den utfordrer både publikum og ansatte ved museet og setter fokus på temaer som mangfold, utenforskap og forvaltning av natur. Den besøkende blir kjent med Sunnmøres historie via gjenstander, lyd, digitale flater og scenografi som overrasker og inviterer til deltagelse og refleksjon. Her finner man alt fra en fergesalong fra 90-årene til arkeologiske gjenstander.



Bildene på veggen viser et stort mangfold av brudepar fra Sunnmøre, bildene er det brudeparene selv som har donert til utstillingen. I sonen *Sjå meg djupt inn i augene* kan du lære mer om utviklingen av lover og regler for hvem du har lov til å elske.



Den besøkende blir kjent med Sunnmøres historie via gjenstander, lyd, digitale flater og scenografi som overrasker.



Eg held auge med deg. Belysningen i rommet er styrt av bevegelse-sensor, her møter du brått hatefulle ytringer fra kommentarfelt i aviser og sosiale medier. Denne delen av utstillingen forteller om utviklingen og konsekvensene av sosial og juridisk kontroll.