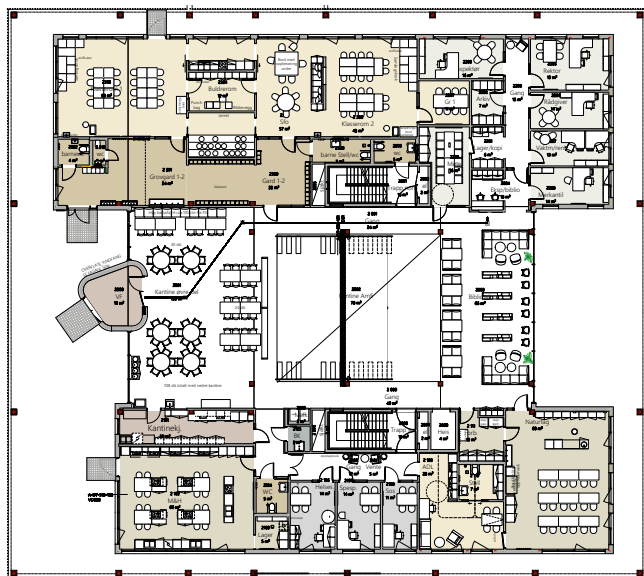


## NYE LENSVIK SKOLE → ORKLAND KOMMUNE

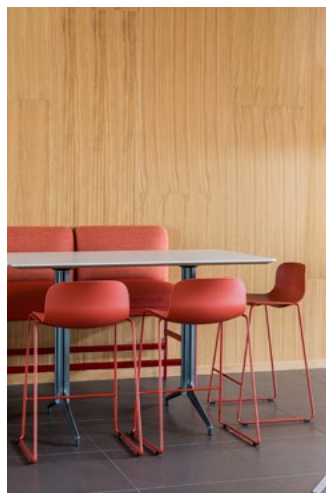
PIR II AS

Prosjektansvarlig → Jeanette Stene Skogstad,  
interiørarkitekt MNIL

KREDITERING → SIDE 174



Møbleringsplan 2. etg.



Utsnitt fra kantine. De falt pladask for denne rødfargen, og synes det framhevet trepanelet på vegg på en nydelig måte. Ettersom vegger og gulv i akkurat dette området var mer nøytrale, ønsket de møbler som «poppet» mer i uttrykket. Understell på bord ble valgt i kontrastfarge, så sitemøblene kom mer tydelig frem. Kantinen er rett innenfor hovedinngangen, og her ønsket man en fleksibel planløsning, da det også skal være mulig å leie lokalet for selskapsbruk. De foreslo en høy barsøfa med bord langs hele langveggen for å få litt spennende variasjon i høyde.



Fellesarealer 5.–7. trinn:  
Grønn er en av primærfargene i interiøret, og også valgt for å komplementere overflatene og gi et rolig uttrykk. For å unngå at det blir kjedelig har de vridt den mot en lysere eller mørkere kulørhet ettersom hva som passer omgivelsene.



Utsikt mot hjertetrommet fra biblioteket.

# Lekne løsninger

**Pir II vant anbudskonkurransen for løs møblering for Nye Lensvik skole. Dette inkluderte møbleringsplaner for tre etasjer, brukerprosess med ansatte og elever, utarbeide møbelbeskrivelse for anbud, evaluering av tilbud fra møbelleverandører og ferdigstilling av siste detaljer som tekstiler og fargevalg. Prosjektet ble utført som en totalentreprise med VIS-Å-VIS som arkitekt. Kun løs møblering var utenfor totalentreprisen.**

Nye Lensvik skole er en barne- og ungdomsskole dimensjonert for 200 elever og 35 ansatte. Bygningen er sentralt plassert på en høyde i sentrum av Lensvik,

med fantastisk utsikt utover fjorden. Den består av tre plan med et åpent amfiområde i midten. Byggets totale bruttoareal er 3816 m<sup>2</sup>. Det var en omfattende brukerprosess å oppnå målet om en funksjonell og fleksibel interiørløsning. Planløsningen var kinkig noen steder, og det løse inventaret skulle også være mest mulig gunstig i forhold til bruk, estetikk, renhold og kvalitet.

Bokhyllene i biblioteket ble plassert slik at de hindret minst mulig utsyn fra kantinen og det store allrommet midt i bygget. Interiørarkitekten foreslo for arkitekt og byggherre at man burde bygge en lang bar langs hele vinduet i biblioteket. Her får man sitte skjermet for konsentrasjonsarbeid

samtidig som man har panoramautsikt. Dette forslaget ble godt mottatt og fungerer utmerket i dag.

Personalrommet har store vinduer vendt mot fjorden. Møblene henvender seg derfor bevisst mot utsikten. Innredningen oppmuntrer til kollegialt uformelt samvær ved å ha tre større grupper som består av behagelige, funksjonelle og varierte møbler. Et langbord i midten har spisestoler med god sittekomfort, og to loungegrupper på hver side speiler hverandre for et ryddig uttrykk.

Felles arbeidsrom for lærerne var et krevende rom å innrede. Det er langt og smalt med mange dører på alle sider, som gjorde at det måtte være gangsoner på



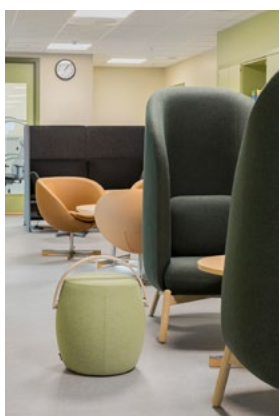
Hvert møterom hadde egen palett med forskjellig farge på gulv og vegg, som de tilpasset best mulig ved valg av farge på møteromsstolene.



Her står man på toppen av amfiet og ser rett gjennom hjerterommet. Brukerne ønsket også å innrede foran scenen så dette området foran amfiet kan benyttes av elevene når de har undervisning på plan 1. Her ser man hvordan bokhyllene er plassert slik at de hindrer utsyn i minst mulig grad.



Spesialbygget lese krok med oppbevaring, som også fungerer som en skjermvegg mellom klasserom 2 og SFO. Pga. lite gulvplass valgte de multifunksjonelt møbel for SFO der det er masse oppbevaring, og bordplaten kan foldes sammen på fiffig vis til halv størrelse. Bord og stoler har nøytrale farger så den flotte nisjeveggen får skine i fred.



På felles arbeidsrom for lærerne la man til rette for at det kunne både være gruppearbeid 2-4 stk., og konsentrasjonsarbeid for én stk. Det er valgt sofaer og stoler med høy rygg og ekstra skjerming der man sitter mest utsatt til.



Ungdommene ønsket seg mest mulig sofa for sine fellesarealer. De valgte sofaer som tåler mye, og har en litt mer stram stil enn de mindre trinnene.



Personalrommet ble utformet for å fremme samhandling for de ansatte, samt at gruppene henvender seg slik at flest mulig også skal kunne hvile øynene på den flotte utsikten.

ytterkantene. Det ble tilrettelagt for ulike soner for samarbeid for 2-4 personer. Her valgte man et par stoler med høy rygg som danner et senter, med grupper på hver side. Sofaene i hver ende rammer inn arbeidssonene, og de høye ryggene skjærer for gangtrafikken.

Det ble vektlagt at også elevene skulle delta i brukerprosessen. Spesielt grupperommene og ikke minst fellesarealene for elevene ble møblert etter elevenes ønsker. Det var allerede satt inn nisjer for konsentrasjonsarbeid, og de satte inn flere sofaer for samhandling og sosialt samvær i henhold til elevenes ønske. Det ble også sittesekker på flere grupperom som bidrar til varierte sittestillinger.

Lekne møbler var en del av konseptet i både form og funksjon, som f.eks. en sofa med ulike sittehøyder på hver side.

Konseptet som lå til grunn fra arkitektens side inkluderte utstrakt bruk av tre, nøytrale gulv og ikke minst fargesterke vegger og fast innredning mange steder. De ulike trinnene hadde hver sine fargekoder: grønne og gule toner hos 1.-4. trinn, rød hos 5.-7. trinn og blåtoner hos 8.-10. trinn. Interiørarkitekten holdt seg til samme palett også i møbleringen for å ikke komplisere uttrykket.

For å unngå at de ulike elementene «slår hverandre i hjel» er møblene holdt ton i ton i områder der det allerede er mye farge, som alle fellesarealene. Bibliotek og personalrom

er holdt i en rolig palett for å fremme ro, konsentrasjon og avslapning. I kantinen er materialene nøytrale med trepanel og brune fliser, så her ble det valgt møbler som fikk skine for seg selv, i rustrødt og sennepsgult.

Materialmessig er det mye ull pga. dens unike egenskaper, men naturligvis spritbare overflater på de fleste sitteflater som elevene er borti. Bordplatene i kantinen er gjennomfarget for å holde seg pene lengst mulig. Det var dessverre få møbler som kunne gjenbrukes, så det var viktig å sikre at skolen fikk robuste møbler, som også har et uttrykk som er estetisk og bærekraftig.