



**HASLETRE → REDD BARN → OSLO**

I-D INTERIØRARKITEKTUR &amp; DESIGN AS

Prosjektansvarlige → Silje Brænde, Annethe Thorsrud, interiørarkitekter MNIL

Prosjektmedarbeider → Are Fredrik Berg, interiørarkitekt MNIL

KREDITERING → SIDE 176

I *INTERIØR & MØBLER 2024* løfter NIL for første gang frem Årets bærekraftprosjekt.

Årbokjuryen fremmet kandidatene og styret i NIL tok avgjørelsen. Det var flere aktuelle kandidater når man ser til kriteriene: Bærekraft i forhold til levetid, materialvalg, transformasjon, gjenbruk, produksjon og destruksjon. Årets bærekraftprosjekt skiller seg ut ved å være Norges første

demonterbare og ombrukbare kontorbygg i tre, BREEAM NOR sertifisert til nivå «Excellent». Det utvalgte prosjektet demonstrerer kraften i felles innsats og tverrfaglig samarbeid for å skape en varig og inkluderende arbeidsplass.

**HASLETRE/REDD BARN-HUSET**

I-d Interiørarkitektur & Design AS  
og Romlaboratoriet AS



← Arkitekt har prosjektert trelåser og tredybler som erstatter stål og skruer på HasleTre, slik at hele bygget er demonterbart og ombrukbart.

# Norges første fullskala demonterbare trebygg

**De nye kontorlokalene til Redd Barna i HasleTre er et resultat av et tett samarbeid. Med en felles ambisjon om å utforske løsninger som bidrar til å sikre en mer levedyktig fremtid, har arkitektene i Oslotre arkitekter, interiørarkitektene hos I-d. Interiørarkitektur & Design AS og Romlaboratoriet AS, utviklet et gjennomgående og fremtidsrettet interiørkonsept.**

I-d. var engasjert av byggherre Höegh Eiendom og jobbet tett med arkitektene mht. utarbeidelse av kravspesifikasjon, rombehandling, fast inventar/spesialdesign og leietagertilpasninger. Romlaboratoriet var engasjert av Redd Barna som leietaker, og fulgte dem gjennom hele prosessen fra valg av bygning, utvikling av arbeidsplasskonsept, brukerprosesser

og løst inventar. Leveransene er sømløst knyttet sammen og bidrar til at både Redd Barnas nye hjem i HasleTre har en unik og helhetlig identitet. Bærekraftsmålene for prosjektet var tydelige, og HasleTre er BREEAM Excellent-sertifisert bygg.

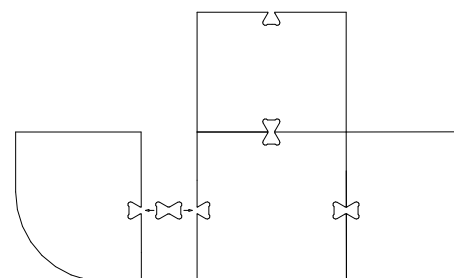
**INTERIØRKONSEPT**

HasleTre er Norges første fullskala demonterbare trebygg – her er alt fra byggets konstruksjoner til inventar modulært og demonterbart. Bygget er et trebygg fra innerst til ytterst: Arkitektene har prosjektert bærekonstruksjon i massivtre og limtre, isolasjonsmaterialer av trefiber og fasadekledning av trespon. Trelåser og tredybler erstatter stål og skruer i alle horisontale og vertikale elementer i bygget. Bygget er demonterbart og ombrukbart slik at materialene kan gjenbrukes i andre

prosjekter i fremtiden eller justeres iht. endrede behov. Dette gjør HasleTre til et forbilde for sirkulære bygg.

Interiørkonseptet ble utviklet av I-d. i samarbeid med arkitektene, med hovedfokus på bruk av treverk i kombinasjon med naturlige materialer som ull eller kork. Fast inventar og ulike kledninger er prosjektert med sømløse overganger slik at inventar fremstår som del av arkitekturen. Materialvalget gir en helt unik lun stemning, med taktile overflater, naturlig lys, luft og lukt, samt god akustikk. Naturen er tatt med inn, og gjør at både ansatte og besøkende føler seg velkommen.

Man har fokusert på å videreføre detaljering med demonterbare løsninger. Synlige konstruktive materialer og detaljering av sammenføyninger gir prosjektet karakter, og reduserer



Detaljskisse på sammenføyninger i tre.



Akustiske kledninger, og fast inventar med garderober og sittebenker er plassert langs kjerneveggene. Fast inventar er spesialtegnet i en fargerik leken palett som er med på å gi bygget sin egen identitet.

Spesialdesign av ulike modulbaserte båser for samhandling eller konsentrasjonsarbeid sammen med garderober og sittebenker.

materialforbruk. Under utviklingen av interiørkonseptet hadde de en egen kartleggingsstudie for å finne nye treprodukter, som var både ressursbesparende og kortreiste alternativer til materialene man normalt benyttet som platematerialer. Her fant de både spennende materialer, overflater, behandlinger og produkter. Man introduserte resirkulerte lettvektskonstruksjonspaneler til prosjektet, med en slags honeycomb-kjerne. Panelene inneholder resirkulerte reststrømmer av naturlige cellulosefibre, og som er biologisk nedbrytbare. CO<sub>2</sub>-utslippene under produksjon og transport var 60% lavere enn f.eks. kryssfiner. Produktet var også 100% sirkulært der gamle plater kunne brukes til produksjon av nye plater. I-d. fant også nye

spennende treprodukter – på HasleTre er til og med noen av toalettene i trekompositt.

Sterk fargebruk med linoljepigmentert treverk i fast inventarleveransen tilfører karakter og lekenhet tilpasset leietageren Redd Barna, som ble videreført i løst inventarleveransen. I-d. hadde et tett samarbeid med Romlaboratoriet i forhold til koordinering av spesialtegnet inventar og løst inventar. Gjenbruk/ombruk var også del av leveransen for fast inventar. Overskuddsfliser ble benyttet i garderober, og sanitærutstyr ble hentet fra ulike lokasjoner og gjenbrukt i kontoretasjene.

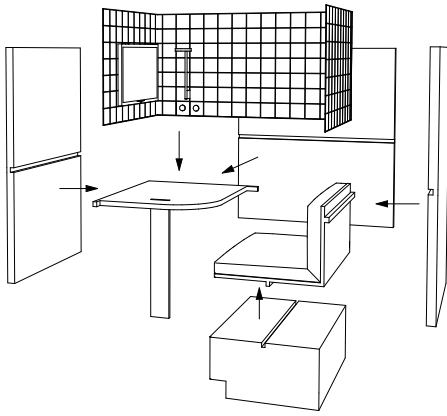
#### **SPECIALDESIGN**

I-d. utviklet en pakke med spesialdesignet inventar tilpasset Redd Barnas behov for en

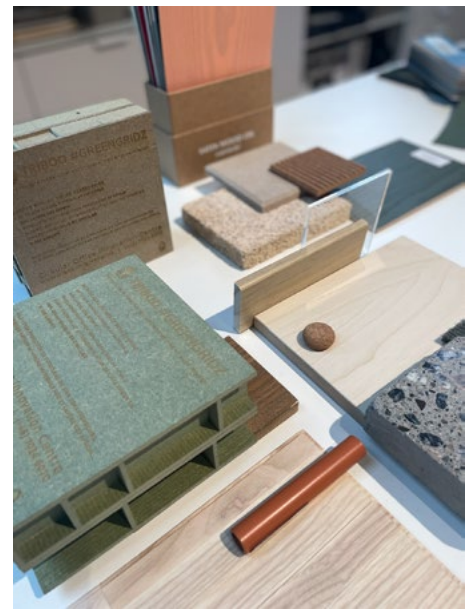
hybrid arbeidsplass, med et aktivitetsbasert arbeidsplasskonsept. Det ble prosjektert en serie med ulike båser, benker, tavleløsninger, oppbevaringsløsninger, avfallssortering, garderober, kjøkkenløsninger og resepsjon. Det ble tegnet en serie med ulike demonterbare båser, som gir fleksibilitet slik at de kan endre plassering etter behov. Den tekniske infrastrukturen og Granabgulvet gjør det mulig å enkelt tilpasse tekniske føringer.

#### **PRISER**

DOGA-merket 2024, Designers Saturday Award, 2. plass, Årets trebyggeri 2022, finalist Oslo bys arkitekturpris 2023, Byggenæringens klimapris 2023.



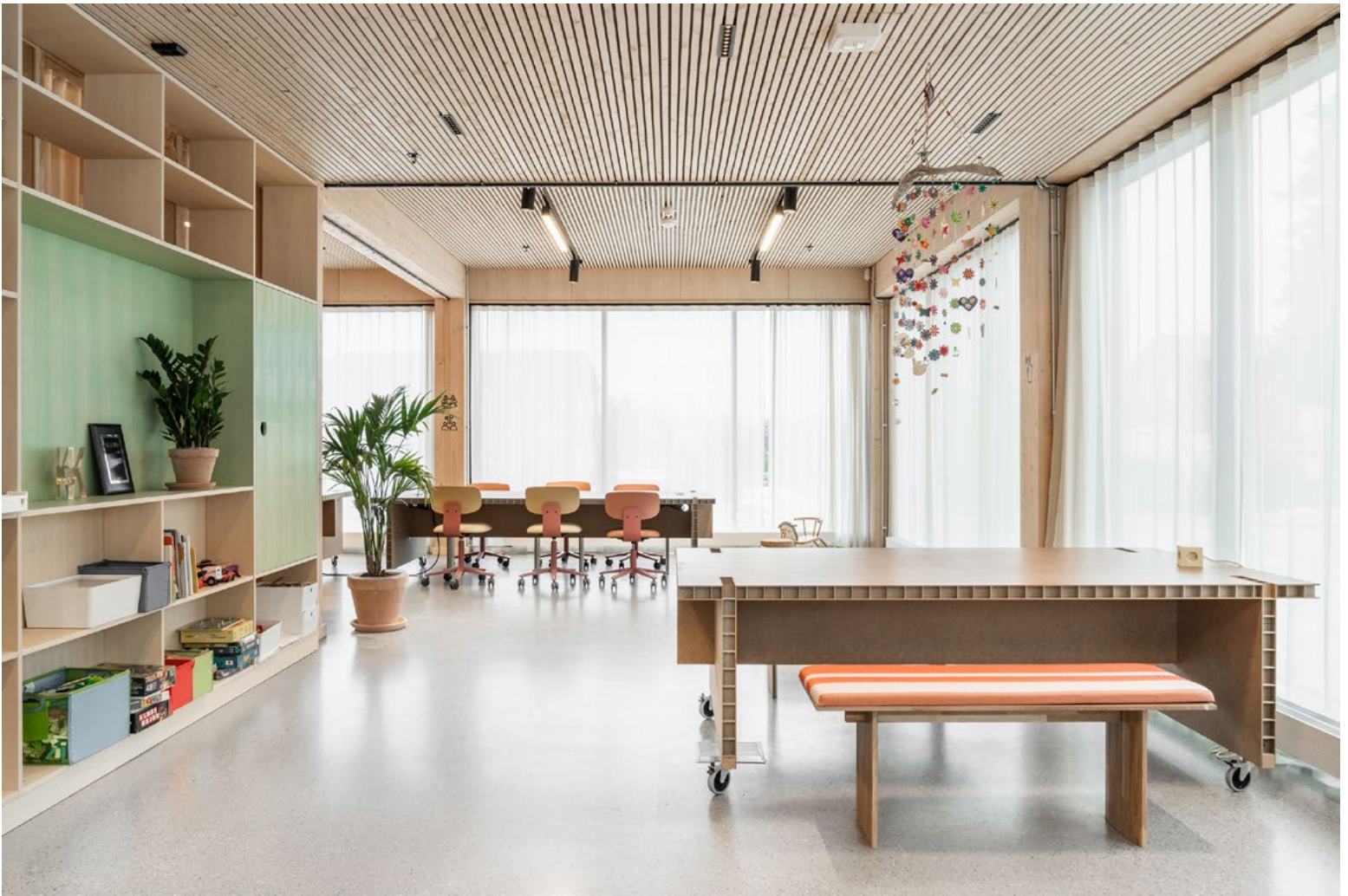
Detaljerer viser hvordan elementene er satt sammen. Hele båsen kan demonteres, og puter og bordplater kan enkelt skiftes ut.



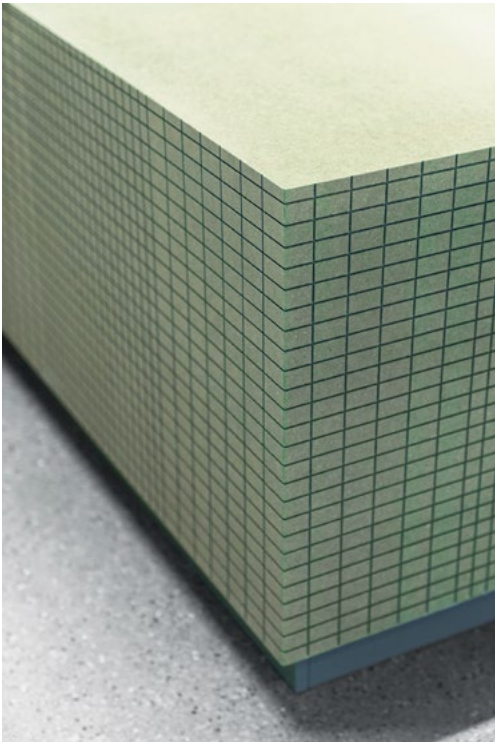
Interiørkonsept fra I-d, med naturlige materialer og kontraster i farger tilpasset leietager Redd Barna.



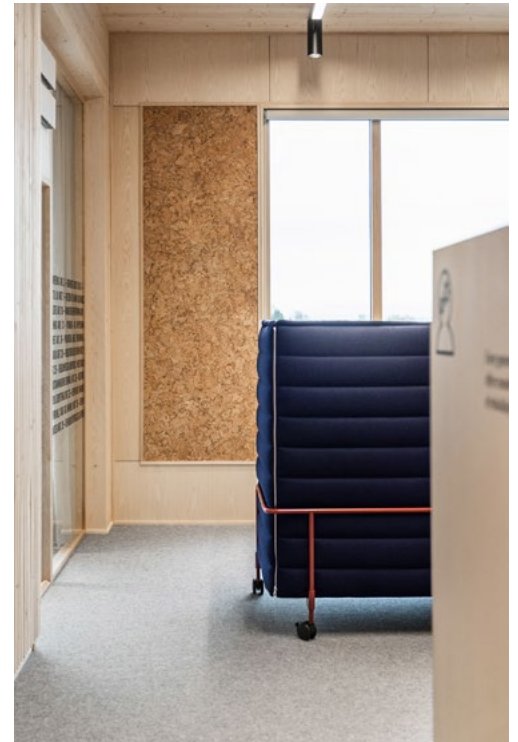
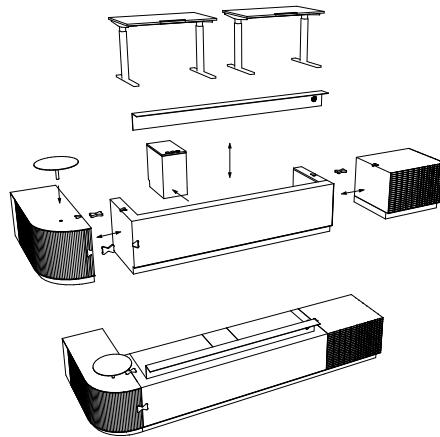
Redd Barnas møteplass for formidling, samhandling og sosiale arrangementer. Fast inventar, kleddinger og byggets konstruksjon komplementerer hverandre, mens små fargerike kontrastdetaljer i spesialdesign knytter leveransen sammen med løst inventar.



Første etasje er tilrettelagt for fleksibilitet. Den lekende fargepaletten er gjennomgående i et sømløst interiør mellom fast og løst inventar.



Resepsjonen.



Korktavler er integrert ved fasadevegg. Tavlene fungerer både som lydabsorbent og oppslagstavle.



Toaletter og vasker er prosjektert i trekompositt i publikumsarealer på HasleTre.



Akustiske kledninger, og fast inventar med fargerik detalj fra takhengt hylle ved kjøkkenet. Kjøkkenøy har ulike høyder tilpasset universell utforming.



5 - FORELDREVEILEDNING

ART. 6 - LIV OG FRAMTID ART. 7 - NAVN OG NASJONALITET ART. 8 -

FORELDRENE ART. 10 -

ART. 11 - BOKTFØRING TIL UTlandet ART. 12 - Å SI SIN MENING OG BLI HØRT ART. 13 - YTRINGSFRIHET ART. 14 -

0 - BARNA SOM IKKE BOR MED FAMILIEN ART. 21 - ADOPSJON ART. 22 - FLYKTNING

BARN MED FUNKSJONSNEDESETTELSER

ART. 25 - BARN I FORSTERHUJEM ELLER PÅ INSTITUSJON ART. 26 - ØKONOMISK HJELP ART. 27 - LEVESTAN

ART. 35 - BOP

ART. 38

ART. 41 - NÅR ANDRE L

←

Trappen er tilrettelagt som Amfi, rundt formidlingsarealet. Trappen benyttes også til samhandlingsareal ved pauser i hverdagen. Arealene er møblert fleksibelt med inventar på hjul slik at man enkelt kan tilpasse løsningen til behov.

Barnekonvensjonene er Redd Barnas DNA og fremkommer flere steder rundt i huset som en integrert del av opplevelsen.

# Miljøvennlig designstrategi

**I januar 2023 flyttet Redd Barna inn i sine nye kontorer på HasleTre i Oslo. Romlaboratoriets hovedansvar i prosjektet handlet om å utvikle en funksjonell og samlende arbeidsplass for de 200 ansatte hos Redd Barna i Oslo. De var involvert gjennom hele prosessen og bistod i alt fra valg av bygning, utvikling av arbeidsplasskonsept, brukerprosesser og innredning. De satte ambisiøse miljømål for prosjektet, med hovedfokus på reduksjon av avfall, sirkulære løsninger med lang levetid, bruk av naturlige materialer, eksisterende materialressurser – samt ombruk og re-design av Redd Barnas egne møbler. Det nye huset til Redd Barna er et resultat av et solid samarbeid med en dypt forankret ambisjon om å forme en mer bærekraftig framtid.**

## BÆREKRAFT I PRAKSIS

Designfasen er avgjørende når det gjelder fotavtrykket til prosjektet, og faktisk utgjør denne fasen hele 80% av påvirkningen. Ved å ombruke inventar og materialer erstatter vi behovet for ny produksjon og oppnår dermed umiddelbare CO<sub>2</sub>-reduksjoner. Dette var en viktig motivasjon gjennom hele prosessen. Alle arbeidsplassmøbler er ombruk, sammen med et betydelig antall møbler for møterom og sosiale soner. Det meste av møbleringen er ombrukt i sin opprinnelige form og utførelse, mens blant annet hyllene som tidligere stod på lageret, fikk ny farge og relevans i lokalene. Bordplatene til arbeidsbordene ble justert i størrelse for å skape en mer fleksibel møblering, mens arbeidsstoler ble rensert og noen fikk nytt trekk.

Samtidig introduserte det nye arbeidsplasskonseptet behovet for en bredere variasjon av arbeidsstasjoner og møbler. I samarbeid med tre ulike møbelleverandører – Kontorrama, Elementa og Re:Inventar – arbeidet interiørarkitektene med å skaffe nødvendige møbler og produkter eksternt gjennom brukmarkedet, i utstillingsvinduet og på lageret hos leverandører og produsenter. Dette bidro til at utviklingen av interiørkonseptet var en dynamisk prosess gjennom hele prosjektet.

## INNOVASJON MED SOSIAL BETYDNING

Innovasjon og sosial bærekraft ble forent i en dynamisk prosess sammen med industridesigner Johan Ørbekk Aase og Elementa. De eksisterende møblene vi hadde dekket ikke alle behov for funksjoner i det nye arbeidsplasskonseptet.





I arbeidsplassetasjene er det tilrettelagt for åpne prosjektarealer med spesialdesignet bord. Fra himlingen henger lamper laget av studenter ved Edvard Munch vgs og hyllene som danner rommet, er de gamle lagerhyllene til Redd Barna med nye farger.

Resultatet ble en ny produktserie med mobile skjermvegger, bordskjermer og skap med akustiske kvaliteter, utviklet spesielt for Redd Barna. Møblene baserer seg på et metallgrid som flettes med ullfilt. Ullen som ble brukt kommer fra bakkdelen av sauen, et område der ullen vurderes som avfall av dagens industri. Resultatet avdekket derimot både god kvalitet og funksjon. Ullfiltvevingen av rammene til samtlige møbler ble utført av de dyktige ansatte hos Byrg Kompetanse på Sykkylven, et inkluderende arbeidstiltak for mennesker i utenforskap.

#### «REDD TREEET»

Redd Barna hadde også en rekke møbler som man ikke fant ny bruk for. Før de tok stilling til videre håndtering, gikk de flere runder for å utforske potensielle nye bruksområder. Mange av disse møblene hadde en iboende verdi som gikk utover deres funksjon og opprinnelige design – de representerte verdifulle materialer med potensial til å bli omformet til noe helt nytt. Studio Kulefisk tok utfordringen på strak arm og skapte en unik serie med fantastiske

sittebenker av to limtre kantinebord fra Redd Barnas gamle kontorlokaler. Hull og spor i eiken har blitt tettet med svart valchromat som feirer materialets tidligere liv, i stedet for å skjule det. Benkene har polstret sittepute som er trukket med overskuddstekstil fra Gudrun Design.

#### FOR BARN OG UNGE

Selv om HasleTre primært er Redd Barnas arbeidsplass, var det likevel en klar intensjon om at interiørene og funksjonene skulle være utformet med hensyn til barn og samtidig formidle Redd Barnas viktige arbeid. Dette førte til inkludering av barn og unge i designprosessen. I samarbeid med Redd Barna tok de kontakt med flere skoler og barnehager rundt om i landet. Elever fra Edvard Munch videregående skole deltok aktivt i produksjonen og monteringen av lamper samt påføringen av folie på vegger og skap. Foliedesignet, utviklet i samarbeid mellom Romlaboratoriet og Redd Barna, har sitt utspring i FNs barnekonvensjon og inkluderer sitater fra Englantyne Jebb, grunnleggeren av Redd Barna.

Studenter fra Jättå videregående skole i Stavanger utviklet elegante benker av overskuddstrevverk, mens elever fra Løren skole dekorerte gamle innsamlingsbøsser med ny funksjon som dekorative blomsterpottes og penneholdere i lokalene.

#### EN MODELL FOR SAMARBEID

Den nye arbeidsplassen til Redd Barna er et resultat av samarbeidets kraft. Romlaboratoriet er stolte over å ha hatt muligheten til å utforske og forstå hvordan samarbeid kan bidra til å skape unike og varige løsninger som er relevante både nå og i fremtiden. Gjennom dette prosjektet har de skapt en arbeidsplass som ikke bare gjenspeiler Redd Barnas visjon, men også viser hvordan ulike ekspertiseområder kan komme sammen for å nå felles mål. Prosjektet representerer ikke bare en ny arbeidsplass for Redd Barna, men også kraften i samarbeid og hvordan det kan skape en varig innvirkning på omgivelsene og fremtiden vår.



Den nøytrale naturlige grunnpaletten med akustiske kledninger i tre, ulltepper og korktavler i kontrast til Redd Barnas fargerike gjenbruks inventar. Plantene bidrar til å understreke følelsen av naturen som er tatt med inn i bygget. Møblene er utgåtte utstillingsmøbler fra Vitra og sonen defineres av «Redd Barna-lampene» som er laget av elever v/Edvard Munch vgs.



De gamle barbordene til Redd Barna i limtre eik ble til små og store krakker som brukes fleksibelt rundt om i huset.



**REDD BARNA** → **HASLETRE** → OSLO  
ROMLABORATORIET AS



Fleksible løsninger som kan tilpasses til flere behov var en viktig del av designkonseptet. Sittebenkene av Studio Kulefisk har gode sitteputer trykket i overskuddstekstil fra Gudrun Design.

→  
Mobile skjermvegger laget for prosjektet i samarbeid med Johan Ørbekk Aase og Elementa. Panelene er flettet med overskuddsull av dyktige folk hos Byrg Kompetanse på Sykkylven.



Alle arbeidsplassmøblene ble ombrukt, og i konsentrasjonssonene utviklet de nye bordskjermer i samarbeid med Elementa og produktdesigneren Johan Ørbekk Aase. De nye frontene til skapene i landskapet ble utviklet som en del av samme serien, og de trekker inspirasjon fra både farger og naturmaterialer som er brukt i resten av prosjektet og i arkitekturen.

