

SOMMERHUS → KRAGERØ

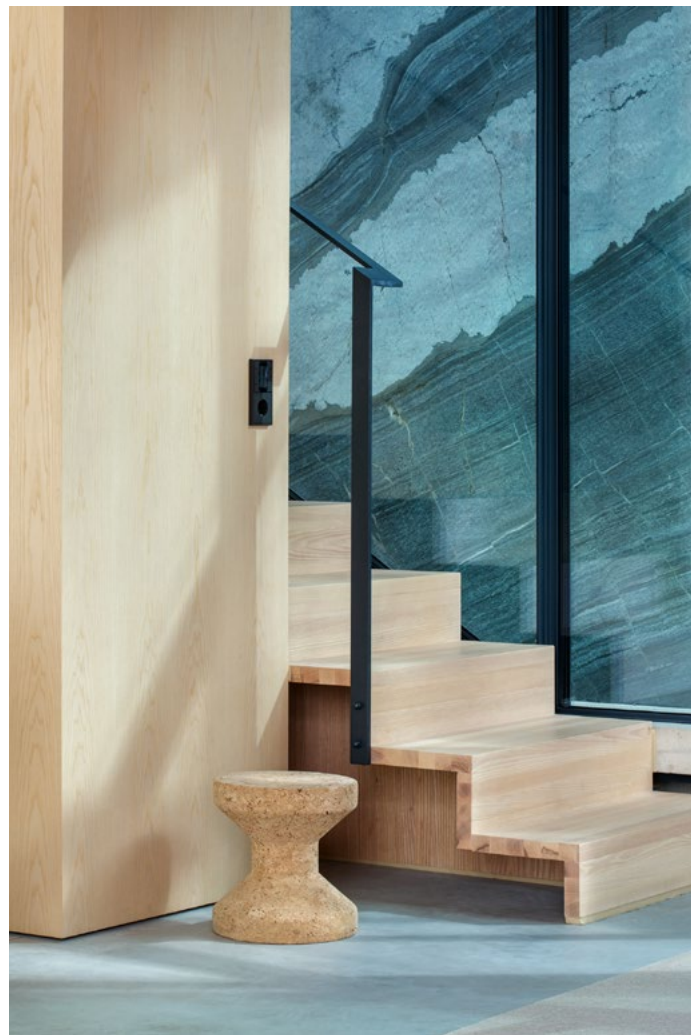
KLING STUDIO

Prosjektansvarlig → Kaja Klingenberg, interiørarkitekt MNIL

KREDITERING → SIDE 177



Fra stuen, mot peisen og fjellveggen bak. Lune materialer og grafiske former.



Fjellet bak huset, synlig bak glassvegg.

Huset i vannkanten

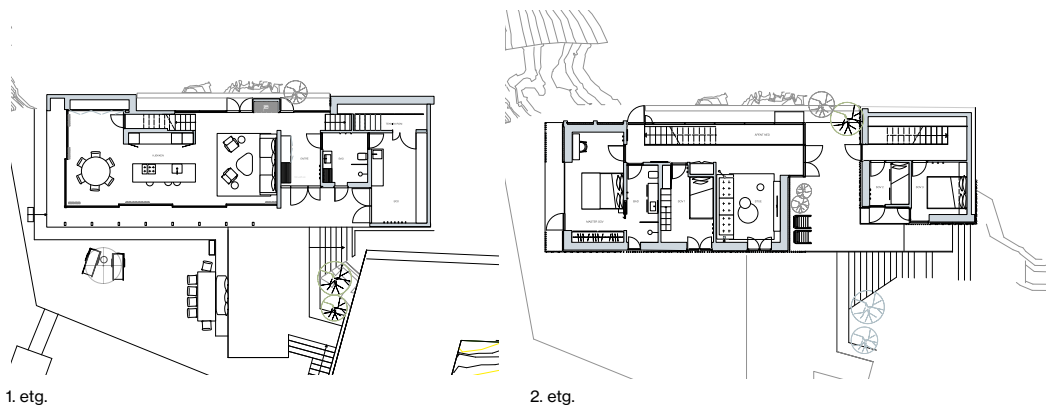
Sommerhuset ligger ytterst på en odde i Kragerø, og er bygget for en familie som hadde feriert på stedet i mange år allerede. Da den eksisterende hytta ble vannskadet, falt valget på Lund Hagem Arkitekter for å få hjelp til å sette opp et nytt hus der hele familien kunne samles. Den eksisterende trehusbebyggelsen i Kragerø ga viktige føringer for utformingen av huset, og bygningsvolumet ble delt i to, for på den måten fremstå mindre ruvende i terrenget på den smale tomten. Kling Studio ble hyret som interiørarkitekt da byggetillatelse var gitt og bygningsarbeidene i ferd med å starte. Planløsningen var satt, mens det

innvendige uttrykket gjensto å lande, med materialer, farger og fast og løs møblering.

Huset ved vannkanten åpner seg opp mot brygge og sjø, mens en eksisterende fjellvegg i bakkant gir en naturlig avgrensing på baksiden. Bergveggen av granitt var allerede sprengt ut for den opprinnelige hytta som lå der, og arkitektene så muligheten til å få frem steinens egenart og fargespill ved å sette inn store glassfelt i husets bakvegg. På den måten blir fjellet en fremtredende bestanddel i husets interiør. Sammen med arkitektene og byggherre ble et konsept for en naturlig materialpalett landet; en videreføring av det allerede

eksisterende form- og materialspråket som arkitektene hadde etablert. Fokus lå på å bruke få, men gode kvalitetsmaterialer, som tåler vær og vind, og med lang levetid.

Ubehandlet heltre ask på vegger og himling er valgt for å gi en lun varme og kontrast til sjøen og himmelen utenfor. Trappen og gulvet i andre etasje er i brede oljebehandlede askebord fra Dinesen. Lys, stålglattet betong i hele husets første etasje, henger sammen med den utvendige betongstøpen på brygga, og bidrar ytterligere til å hviske ut skillet mellom ute og inne. Alt av fast innredning er holdt i ask og betong. Kjøkken og garderober, senger og skapfronter er i finert ask, og Hamran snekkerverksted kom tidlig inn i prosessen,



Husets andre etasje er kledd i ask.



Kjøkkenet med utsikt. Kjøkkenøy i betong, krakker i ask. Bak kjøkkenøya ser vi et spesialtegnert spisebord i heltre ask. Spiler av massiv ask er samlet i en form på midten, og frigjør plass for stoler til fritt å plasseres rundt bordets kant, og gir en fleksibilitet i møblingen.



Bad i ask og mikrosement.

og bidro til å utvikle og å bygge den plassbygde innredningen.

Badene er de eneste rommene der asken kun opptrer på fast innredning og himling. Der er vegger og gulv kledd i mikrosement holdt i samme varme nyanse som asken, for å holde på den enkle paletten. Armaturer i rustfritt stål. Store gardinsjal i lys ullmiks gir både solavskjerming og en akustisk demping i hovedetasjen. Gardinskinnene ble planlagt integrert i himlingen, slik at selve skinnen ikke synes, og gir et ekstra helhetlig preg.

Belysningen er også integrert i himling, og både fast og løs belysning er levert av Concept Design, i tråd med konseptet. De løse møblene ble valgt etter en grundig prosess med

byggherre og arkitekt, der valgene ble tatt ut fra behov for å være tidløse og varige, gi letthet og lunhet, og bidrar til å gi stedet en historie over tid. Møbler det er hyggelig å komme tilbake til år etter år, som kan brukes både inne og ute.

Familien som bruker stedet er glade i å samles rundt spisebordet, og trengte et spisebord med plass til alle samtidig. For å møtekomme dette behovet, ble det spesialtegnert og produsert et eget spisebord i heltre ask, i diameter 160 cm. Dette er produsert av LØD AS, møbelsnekkerverksted i Kragerø. Spiler av massiv ask er samlet i en form på midten, og frigjør plass for stoler til fritt å plasseres rundt bordets kant, og gir en

fleksibilitet i møblingen. Tepper og tekstiler ull og lin, og møbler i organiske former og materialer som skaper en behagelig kontrast til glass og betong i hovedetasjen. Løse puter i lin i den plassbygde sofaen i støpt betong henter opp den naturlige fargepaletten, med innslag av gyldne kobberfarger som fjellveggen viser seg å ha. Stoler rundt spisebord er i rødlig lær, og byggherrens valg av kunst på veggen over sofaen er et direkte inspirert av fjellveggenes farger.