

HAUKELAND UNIVERSITETSSJUKEHUS

→ GLASBLOKKENE → FASE 2

ARKITEKTGRUPPEN BUS(P) (V/KHR ARCHITECTS AS)

Prosjektansvarlig → Anne Tomren Støring, interiørarkitekt MNIL

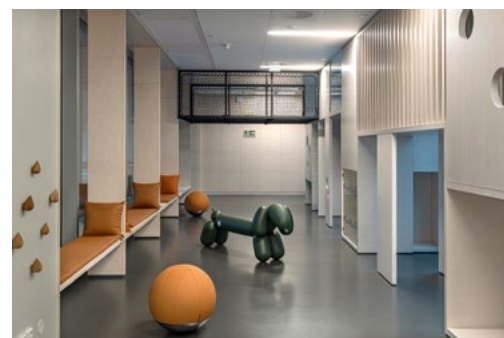
KREDITERING → SIDE 176



Lounge ved foaje utført i ask industriparkett, med trespilehimling, overlys og utsikt ut mot hage. Ulike nivå og nisjer gir rom for ulike former for sosialisering, og langs vindu strekker en arbeidsbenk seg for pc og spill. Loungen tenkes primært som en «ungdomshule», et sted å slenge seg nedpå, avslappet og uformelt.



Hage mellom tangenter, Ulriken i bakgrunnen. Utsikt til natur gir avkobling, stressreduksjon og trivsel, og hagene bidrar i helingsprosessen med rom for hvile, fantasi og virkelighetsflukt. Store glassflater lar naturlig lys flomme og påvirke farger og materialer gjennom døgnet, og gir nærkontakt til været ute.



Flere spesialdesignede områder, elementer og funksjoner lar trematerialer spille hovedrollen. Aktivitetsvegg i bjørkekryssfiner i lekerom ved foaje på plan 01 oppfordrer til utforskning og lek. Kontakt ute-inne, taktilitet og barnehøyde – et samspill som innbyr til bevegelse og glede i et aktivt sykehus.

Trygt og helende miljø

Glasblokkene er et komplett barne-, ungdoms- og kvinnesykehus, hvor all ekspertise og kompetanse relatert til barn, ungdom og kvinnehelse er samlet i ett anlegg. Her tilbys en pasientsentrert behandling i et moderne, fremtidsrettet miljø, med fokus på en holistisk, helhetlig kobling mellom psykiatri og somatikk. Vinnerkonseptet «Knase tangenter», fra arkitektkonkurransen tilbake i 2006, anla tonen for to byggetrinn, Fase 1: Psykiatri og Barnas Energisenter, åpnet i 2017, og Fase 2: 50 000 m² Somatikk, bestående av Barne- og Ungdomsklinikken, Kvinneklivikken og Lindrende avdeling, åpnet i desember 2023, etter byggestart i 2018. Fra vunnet konkurranse har følgende visjoner vært førende for alle beslutninger: Sykehus i barnehøyde, Sammenheng mellom inne og ute, Sanselighet i rom og materialer.

Konkurransens vinnerteam besto av tre arkitektkontor som utgjør Arkitektgruppen BUS(P). Teamet var sammensatt av arkitekter, interiørarkitekter og bygningskonstruktører. Landskapsarkitekt kom inn som underleverandør til gruppen.

Gjennom hele prosjektet har arkitekt og interiørarkitekt samarbeidet tett, med utvaskede faglige roller. Arkitekt og interiørarkitekt jobbet sammen om all innvendig prosjektering. Fra vurderinger av nærhetsbehov sammen med brukergrupper, til overordnede og detaljerte planløsninger, til romtegninger, plassering av fast inventar og spesialdesign. Interiørarkitekt har videreutviklet innvendig farge- og materialkonsept med utgangspunkt i Fase 1, og gjennomført møbleringsprosjekt med brukermedvirkningsprosess.

Prosjekteringen har vært inndelt i

fokusområder der man har hatt ansvar for å ivareta alle behov innenfor sine områder, inklusive brukermedvirkningsprosesser, samtidig som helheten har blitt ivaretatt på tvers. Et eget funksjonsprosjekt er gjennomført, sammen med byggherre, brukergrupper fra alle sykehusets avdelinger, og rådgivende ingeniører. Med utgangspunkt i gjennomført forprosjekt, romfunksjonsprogram og utstyrsliste fra dRofus, som tillot en ekstra fordypning i alle romtyper. Dette var svært viktig for sikre funksjoner og areal, og befeste at innspilte behov ble fulgt opp. Et utvalgt prøverom ble 1:1-testet av personalet for kvalitetssikring av areal, utstyr, funksjoner, arbeidsflyt og plassbehov.

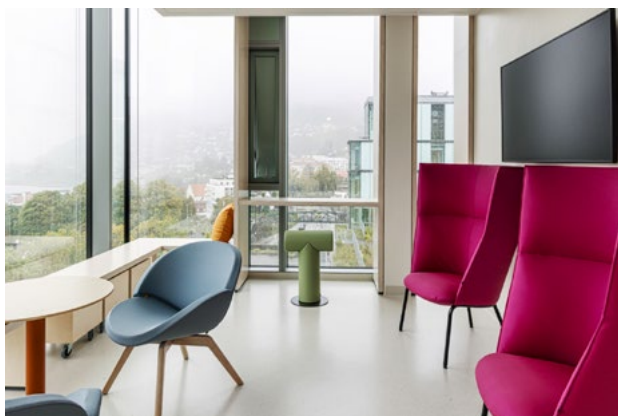
For Glasblokkene har det, foruten å oppfylle sykehusets praktiske funksjoner og krav, inklusive mest mulig fleksibilitet, vært fokusert på den enkelte pasients,



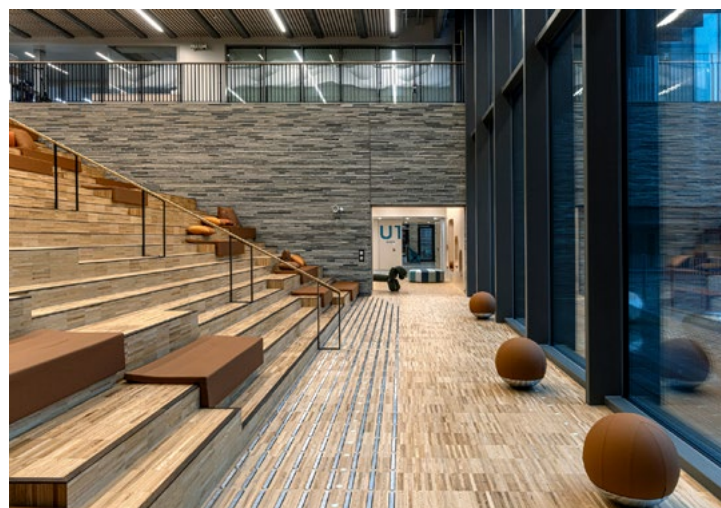
Tre grønt-drag danner hager mellom bygningsvolumene, fra Ulriken til Møllendal kirkegård. Fase 1 knyttes mot Fase 2 via Forplassen, gangbroer, p-kjeller og kulvert, samt mot Sentralblokken. Her vises sammenheng og kontakt mellom ute og inne.



Pasientroms-garderobeskap og nedfellbar gjesteseng er integrert i Fasademøbelet – som strekker seg langs alle prosjektets fasader, med romdefinerte funksjoner; sitte- og arbeidsbenk, skap, gjesteseng og garderobeskap. Møbelet gir liv til fasadene gjennom aktiviteter som utfolder seg i og rundt det, og åpenhet, men også mulighet for ulik grad av skjerming. Naturmaterialet myker opp rommets stemning.



Demokratisk design: de flotteste arealene brukes til fellesfunksjoner, som personal-, oppholds-, vente-, leke- og spiserom. Her oppholdsrom i tangent, med fasademøbel som sitte- og arbeidsbenk, et rom for hvile, samtale, lek, arbeid – en pause fra pasientrom og sykdom.



Hagenes skiferkleddede fasader dras inn langs hovedtrappen, og gir en urban følelse. Trappens sitteamfi er et viktig sosialt vrirle-areal, som forbinder tangent-etasjene via foaje med basen. En stor lekehund henter til leke- og oppholdsrom ved siden av trappen. Gangsonen knytter avdelinger sammen på tvers av anlegget.

ansattes og besøkendes trivsel. Sykdom kan oppleves skremmende, derfor har det vært et sterkt ønske om å skape trygge omgivelser som gir rom for å koble av. Glasblokkene favner pasienter med et aldersspenn fra 0–100 år, alle med ulike behov og funksjonsutfordringer. Uttrykket skulle derfor verken være «for voksent» eller «for barnlig».

Taktile overflater, utsyn og tilgang til hager, og kunst har vært prioritert. Mange funksjoner er integrert i fast inventar. Dette frigir gulvplass, og reduserer behovet for løst inventar. Taktile elementer gir mindre institusjonspregede omgivelser.

Bygningsmassen er gjort visuelt innbydende, med gode, varme og hjemlige taktile overflater, og med store glassflater for dagslysinnsnitt og kontakt med de grønne omgivelsene. Innslag av kunst og et spesialdesignet veifinningskonsept tilfører

humor og små overraskelser. Et bevisst utvalg av naturmaterialer gir sanselighet, og økt trivsel. Norsk skifer på vegger og som utendørs belegning, gulvfliser i granitt, ask industriparkett, banebelegg i gummi, trespilehimling, innslag av eksponert betong, med og uten bordforskaling, for et taktilt uttrykk.

Tangentene med glassets naturlige lyse, blågrønne nyanser, med fasademøbelets hjemlige bjørkefiner og hagenes artsrike vegetasjon med lokal tilknytning, er alle med på å underbygge et trygt og helende miljø. For gjenkjennbarhet og veifinning har heis- og trappekjerner trekledning i kryssfiner av bjørk.

Det innvendige fargekonseptet tar utgangspunkt i hagenes naturtema: fjell, skog og myr. Fargekonseptet er enkelt, de fire tangentene har hver sin farge; blå, turkis, gul og grønn, inspirert av de tilliggende

hagene. Tangentenes fargekoding er representert i skilting på dører, vegger, i veifinningsfigurene, og i små, overraskende detaljer, samt i møbleringen. De fire hovedfargene suppleres med en fellesfarge for hele anlegget, terrakotta, og krydres med innslag av rosa og rødt som kontrasterer hovedfargene.

Glasblokkenes arkitektoniske hovedide var å skape et lett og tilgjengelig anlegg, med et tungt og fast fundament; en tung base av skifer med lette, glasskleddete «tangenter» over. Som svar til det presise, litt stramme bygningsmessige uttrykket har løst inventar en lekenhet og innslag av myke, avrundede møbler, som står i kontrast til byggets karakter.