

INTERNASJONALT TEKNOLOGISELSKAP → TRONDHEIM

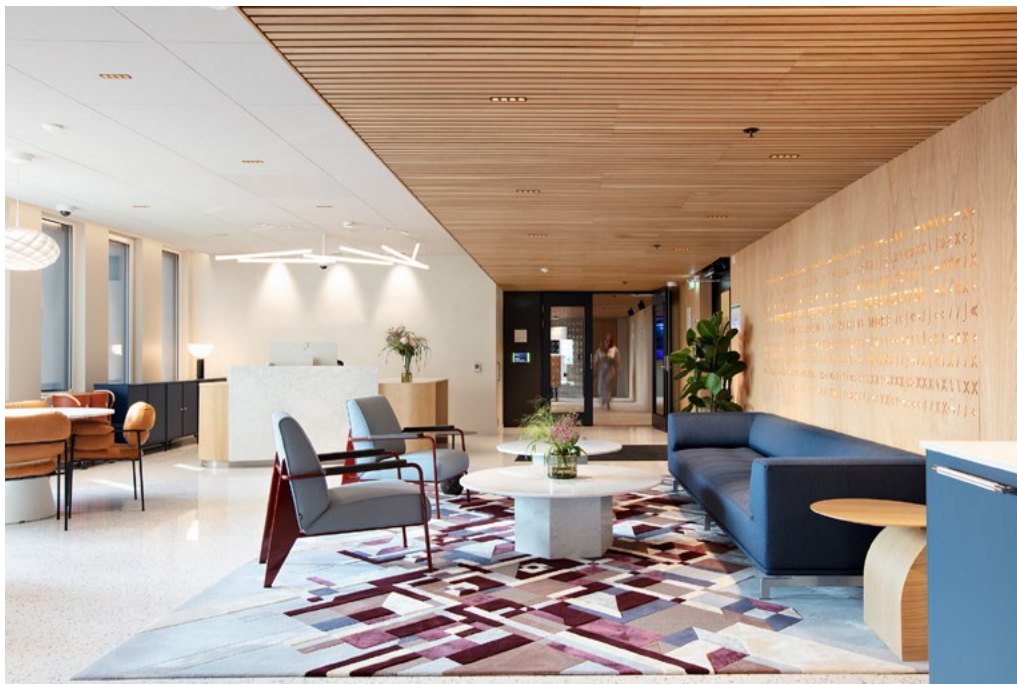
SIGNED BY SENSAS AS

Prosjektansvarlig → Linn Anna Bjørk, interiørarkitekt MNIL

KREDITERING → SIDE 177



Materialpalett.



Selv om selskapet har klare retningslinjer og egen designmanual, er de også svært opptatt av lokal kultur.



Det ble valgt en lyshimling i de delene av arealet der himlingen var helt nede i 2,2 meter for å gi rommene en ekstra kvalitet, dimensjon og opplevelse av åpenhet.

Ingenting tilfeldig

Våren 2021 startet et av verdens største teknologiselskaper søket etter nye lokaler for sitt utviklerkontor i Trondheim.

De ønsket seg nærmere sentrum og hadde vokst ut av daværende lokaler. Signed by Sensa (SbS) ble kontaktet av selskapets prosjektledere, lokalisert i England/Sør-Afrika, for å bistå som lokal rådgivende part i utvelgelsen av kontorene samt som interiørarkitekt for prosjektet i sin helhet.

SbS deltok fra oppstartsfasen av prosjektet og var involvert i evalueringene av mulige eiendomsobjekter og utviklingen av «test fits» (planløsninger) for å påse lokasjonenes egnethet og videre konseptutvikling av mulige areal sammen med teknologiselskapets egne internasjonale team, prosjektledere og eiendomsmegler.

Fra start til slutt fungerte SbS som teknologiselskapets interiørarkitekt med ansvar for blant annet konsept,

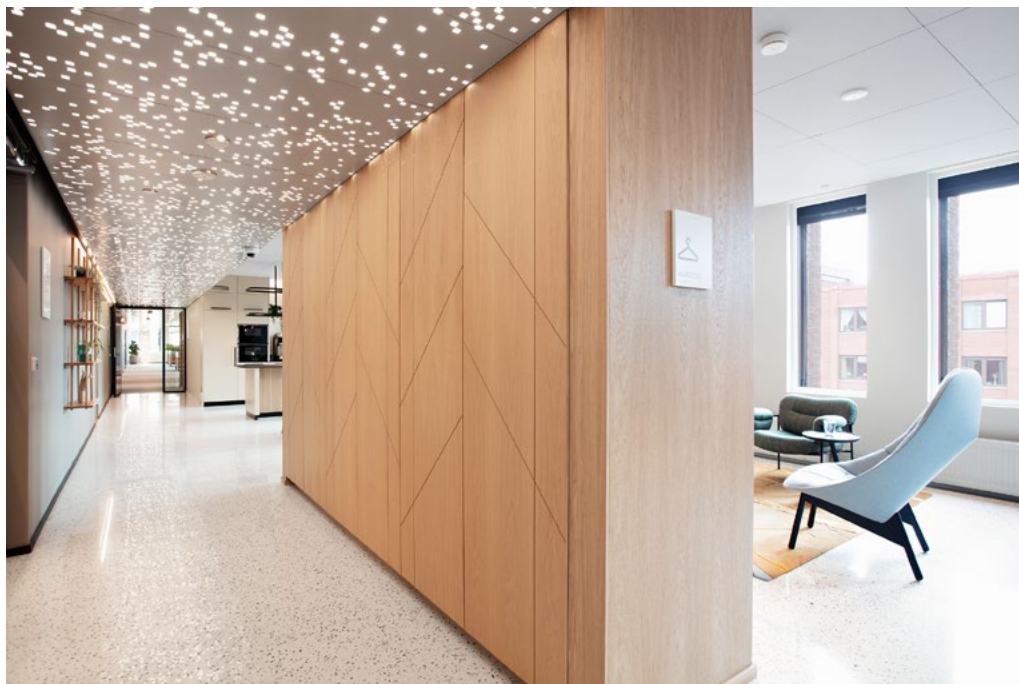
planløsninger, design, arbeidstegninger, material- og fargevalg, design av spesialinnredning og produktvalg.

Valget av areal falt på toppetasjen i et teglsteinsbygg sentralt i Trondheim. Bygget fra 1974 er totalrenovert, ligger med utsikt mot fjorden, har alle sentrumsfasiliteter i umiddelbar nærhet, sykkelparkering i kjelleren og felles kantine i første etasje. Bygget har i seg selv et smalt fotavtrykk, betongkjerne og inntrukne repetitive vinduer i mursteinsfasaden, noe som fra utsiden kan oppleves som innesluttet. Fra utsiden kan man lure på om det er mørkt inne i bygget, men når man kommer inn i får man en helt annen opplevelse med stor grad av lys fra alle sider og en åpen følelse. De vakre opprinnelige materialene fra 1974 som til dels er bevart i fellesarealene, som sort og hvit terrazzo, messingdetaljer og varm rød murstein er tatt med videre inn i grunnpaletten i selskapets lokaler.

Som global aktør har teknologiselskapet et internasjonalt team som påser at alle kontorene rundt om i verden støtter opp under selskapets profil, fra design, materialitet og til selve oppførelsen av lokalene. Selskapets prosjektledere, designteam og fagteam oppholdt seg gjennom hele prosjektet på hvert sitt kontinent, og diskusjoner og presentasjoner underveis har derfor i sin helhet foregått digitalt. Den globale profilen til selskapet preget også arbeidet gjennom tydelige retningslinjer for arbeidsplassfilosofi, organisering av arbeidsplasser, universell utforming og plass til inspirerende fellesareal som bygger opp under et godt arbeidsmiljø. Selskapet har også tydelige prinsipper for miljø, kvalitet og bruk av varige materialer og produkter. Alle løsninger, design og fysisk arbeid ble nøye evaluert, gjennomgått og gitt score i alle faser av prosjektet fra konseptutvikling til



Varme, nøytrale trefarger, solrike toner og dype grønnfarger er kontrastert av myk grønn og mørk rød murstein over en lys og lett basepalett.



De opprinnelige materialene fra 1974 som til dels er bevart i fellesarealene, som sort og hvit terrazzo, messingdetaljer og varm rød murstein er tatt med videre inn i grunnpaletten i selskapets lokaler.

ferdigstillelse av lokalene.

Før selve konseptutviklingen kunne starte ble det lagt mye tid og ressurser i å utarbeide en planløsning som tok høyde for de detaljerte kravene satt av selskapet, byggets beskaffenhet og lokale behov. For å sikre best mulig planløsning, var både det internasjonale og det lokale teamet delaktig gjennom hele beslutningsprosessen. 3D-renderinger var et sentralt verktøy, spesielt i konseptfasen, for å skape et tilstrekkelig beslutningsgrunnlag for det internasjonale teamet.

Selv om selskapet har klare retningslinjer og egen designmanual, er de også svært opptatt av lokal kultur. Det ble derfor gitt stor frihet i arbeid med konsept og design for å sikre et lokalt særpreg og lokalt forankret egenhet. I dette prosjektet ble inspirasjon til fargepaletten hentet fra byen Trondheim, med alt den har å by på av kontraster, mat, kultur, teknologi og natur.

Varme, nøytrale trefarger, solrike toner og dype grønnfarger er kontrastert av myk grønn og mørk rød murstein over en lys og lett basepalett. Det estetiske uttrykket ble til i samspillet mellom fargepaletten, selskapets teknologiske grunnkjerne og byggets beskaffenhet. For eksempel måtte bredden fra fasade til betongkjerne utnyttes til det fulle for å gi et åpent og inviterende uttrykk og det ble valgt en lyshimling i de delene av arealet der himlingen var helt nede i 2,2 meter for å gi rommene en ekstra kvalitet, dimensjon og opplevelse av åpenhet.

I arbeidssonene ble det nedtonede farger, kun tilført en dyp rød valchromat på veggene inn mot møterom og fokusrom som et fargegivende element. Sosiale soner fikk varmere gule og beige toner mikset med svart, mørkegrønt og eik for en mer avslappende atmosfære. Arbeidsplassene er skjermet med grønne planter, teppegulv

og Baux veggplater fra gulv til himling. Det er også levert flere spesialdesignede møbler til prosjektet som resepsjonsdisk, samhandlingsbord, garderober, plantekasser med oppbevaring, garderober, møtebord, dekorvegger med mose og fire tekjøkken.

Det har vært spennende og lærerikt, til tider noe utfordrende å være en del av et prosjekt som 95% av tiden foregikk digitalt. Dette sammen med et team fra hele verden der flere deltakere aldri har besøkt lokasjonen og der prosjektgruppen satt på ulike kontinent med ulike faglig og kulturell bakgrunn, ulike referanser, og samtidig der kravet til detaljering var veldig høyt. Resultatet har blitt et svært gjennomarbeidet prosjekt der ingenting er overlatt til tilfeldighetene.