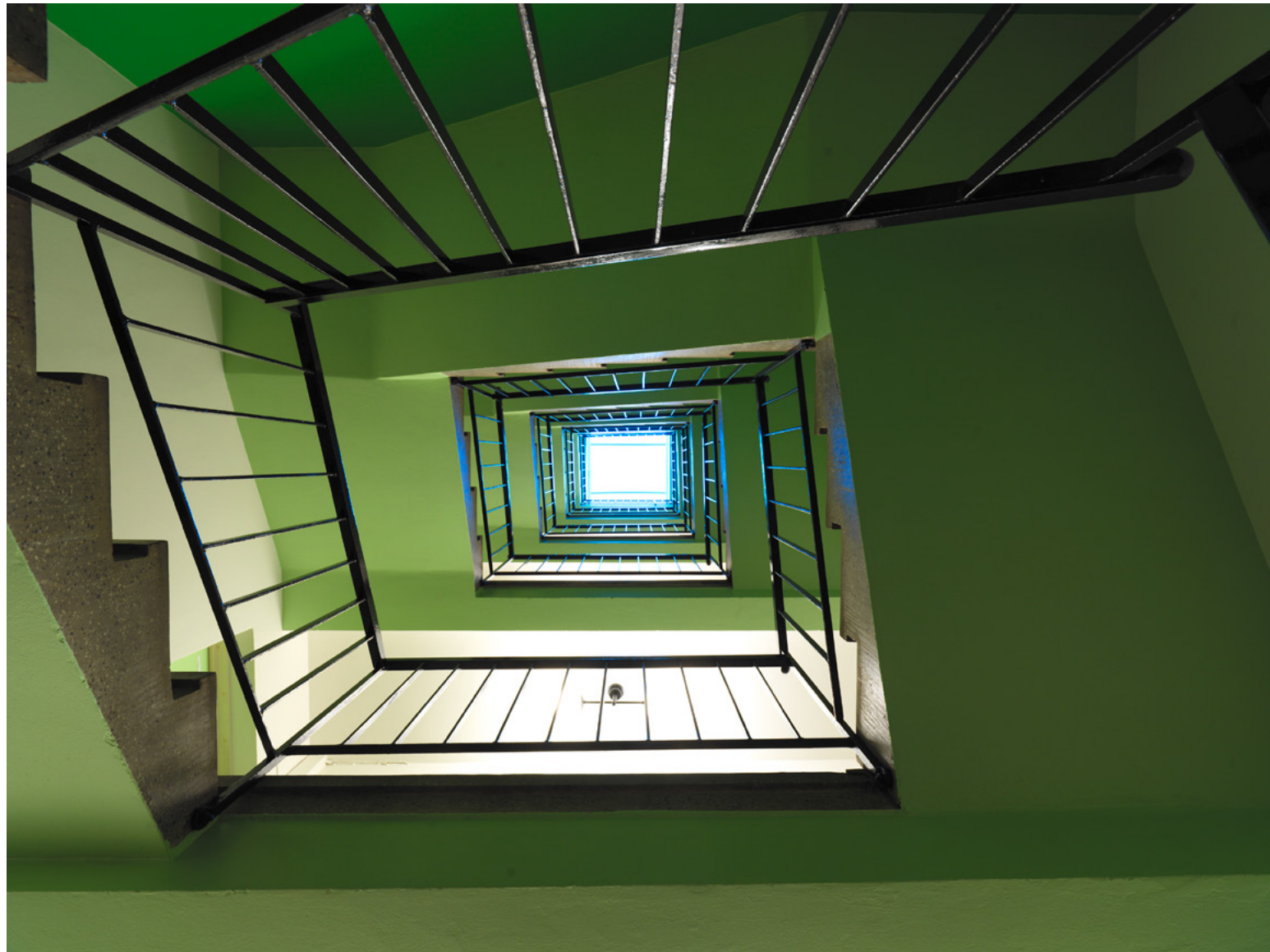


**BJERRA 29** → OSLO  
KAEELS STUDIO AS

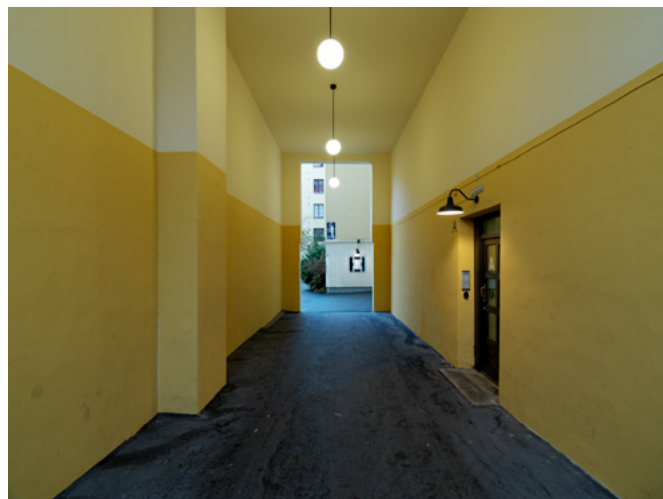
Prosjektansvarlig → Morten Steen Kaels, interiørarkitekt og møbeldesigner MNIL

Prosjektmedarbeider → Karl Marius Sveen, møbeldesigner MNIL

KREDITERING → SIDE 225

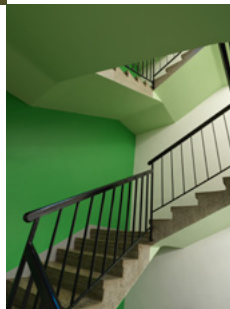


Beboerne skulle få en større estetisk nytelse med farge og belysning i oppgangene.

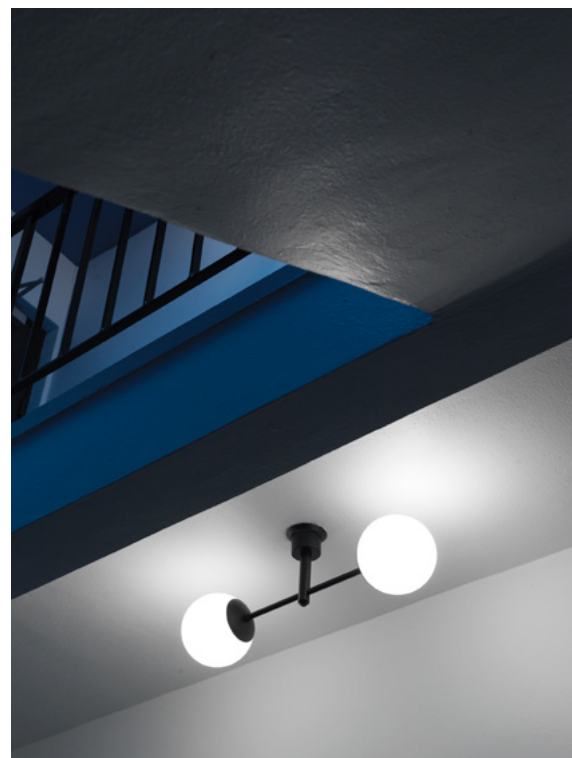


Fargene som ble valgt hadde to valører, og disse ble brukt for å forsterke uttrykket.

Spesialdesignet armatur i alle oppganger produsert av ateljé Lyktan.



Grønn oppgang, lys grønn under trappeløp og mørkere grønn på endevegg.

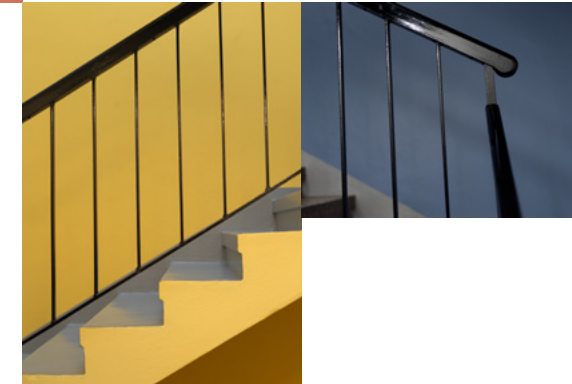


Le Corbusiers fargeskala.



Spesialarmaturet forholder seg til hvit og farget himling.

Bygården ble bygd i 1929, og er blant landets aller første betongbygninger.



# Le Corbusiers fargeskala

**Oppussing av trappeoppganger og fornyelse av bygårdsrom i Bjerregaards-gate 29. Bygningen ble tegnet i tiden midt mellom art deco og funksstilens epoker, og bærer derfor preg av begge stilarter. Bygården ble bygd i 1929, og er sammen med havnelageret blant landets aller første betongbygninger.**

Bygården bebos av folk i alle aldre i 105 enheter. Det er ulike fellesprosjekter for å fornye og forbedre standarden på gården. Blant annet typiske tekniske forbedringer. Etter store rørutskiftinger var nå tiden kommet til noe som kunne gi beboerne en større estetisk nytelse med farge og belysning. Sikkerhet og orientering var

også viktige faktorer.

Ti oppganger ble lys- og fargefornyset, og gården ville absolutt ikke at det bare var hvitt eller grått, målet var å benytte seg av rikdommen av farger fra den tiden gården ble bygget.

Le Corbusiers fargeskala ble tatt som utgangspunkt og harmonisert i de ulike oppgangene, og de skulle ha ulike karakter. Fargene som ble valgt hadde to valører og disse ble brukt forskjellige steder i oppgangene for å forsterke uttrykket, samtidig som det også var med på å skape en variasjon.

Det ble for eksempel malt lysere valør under trappeløpet og horisontale flater der lyset traff minst, den mørkere ble valgt i

horisontale flater. Rundt de nye lyskildene ble det beholdt hvitt for å maksimere lyset.

Belysningsutvalget med LED-tilpasset armatur som hadde en karakter tilpasset oppgangene fantes det lite av i markedet, derfor ble det designet en ny lampe av i dag som hørte hjemme i bygget fra 1932. Samarbeidspartnere er lysdesignfirmaet Lightbureau, og ateljé Lyktan produserte lampen. I tillegg ble det utført ny markering av inngangspartiene med en tidsriktig font som ble påført for hånd på fasaden. Et nytt belyst oversiktskart ble montert for å gjøre det enklere for posten og besøkende å finne frem.