

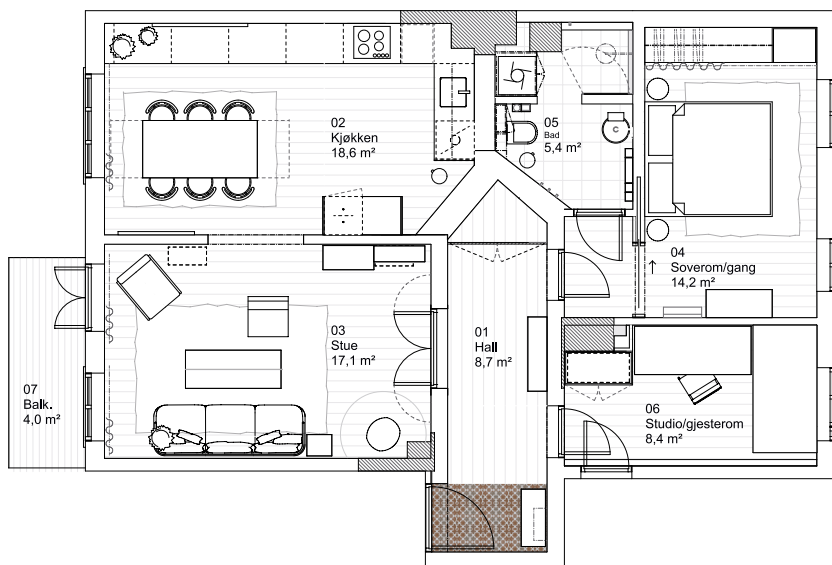
## BOLIG MAJORSTUA → OSLO

NYFELT OG STRAND INTERIØRARKITEKTER AS

Prosjektansvarlig → Anne-Linn Nyfelt, interiørarkitekt MNIL

Prosjektmedarbeider → Merete Strand Heien, interiørarkitekt MNIL

KREDITERING → SIDE 226



Rett innenfor inngangsdøren er det lagt fliser på gulvet, slik at dette området tåler mer skitt og våte sko. Her kan også gjester henge fra seg jakken.

# Stram sjarm

**Eieren av leiligheten på Majorstuen i Oslo hadde vurdert frem og tilbake om han skulle flytte på seg eller endre på leiligheten. Da han kontaktet Nyfelt og Strand interiørarkitekter hadde valget falt på å renovere eksisterende bolig for å oppnå den kvaliteten og stilen han var ute etter.**

Leiligheten er en klassisk bygårdsleilighet med stukkatur i taket, høye vinduer og mye ærverdighet i veggene. Ønsket var å beholde de særegne trekkene, men samtidig stramme opp uttrykket. Beboer var lei av skjeve gulv og upraktisk planløsning.

Kunden visste godt hva han savnet, hva han likte og ikke likte med leiligheten etter å ha bodd der i mange år. Og det første som måtte jobbes med var selve romløsningen. Med to romslige stuer og et lite kjøkken i enden av en gang, ble det avgjørende grepet å benytte den ene stuen til kjøkken og dermed få spiseplassen i direkte nærhet til stuen. Disse to rommene fikk en større åpning mellom seg og kommuniserer nå

godt med hverandre. Det gamle kjøkkenet i gangen ble bygd om til et studio og gjesterom. Badet ble utvidet noe og har nærhet til soverommet.

Det lille badet skulle i tillegg til både toalett, dusj og vask, romme både vaskemaskin og varmtvannsbereder. Berederen ble skjult i et skap laget av møbelsnekker. Paletten er dempet, og rommet fremstår lunt og luksuriøst. Det er ingen vinduer i rommet, og belysningen er derfor desto viktigere og kan styres etter ulike formål. Det ble også laget en dør med overlys, nettopp for å trekke dagslys helt inn, også til badet.

Mørke fargetoner ble plukket ut for å skape særpreg, mens et lyst heltregulv i ask samtidig bidrar til at leiligheten fremstår nordisk. Kjøkkeninnredningen ble valgt i røkt eik, og fremstår nærmest som et stuemøbel. Arbeidssonen er på den ene siden av rommet, mens den lange benken bak spisebordet oppfører seg som en skjenk hvor dekketøy oppbevares.

I deler av leiligheten ble himlingen senket

for å få plass til innfelt belysning. I delen hvor dette ble gjort, ble det lagt opp til listefri møte mellom vegg og himling for et strammere uttrykk. I stue og kjøkken skulle himling med eksisterende stukkatur og listverk beholdes, så her måtte belysning legges opp etter dette.

Beboeren så i anledning oppussingen sitt snitt til å få en ny «fresh» start, og ønsket nye møbler tilpasset rommene og den oppdaterte paletten. Beskrivelser av tidløse møbler ble utarbeidet og levert av totalleverandør.

En dyktig møbelsnekker kom også tidlig inn i prosjektet. Garderobeskap både på soverom og i gang, spesialdør inn til badet og skap til varmtvannsbereder skulle være i hvit ask og krevde skreddersøm for å komme i mål.

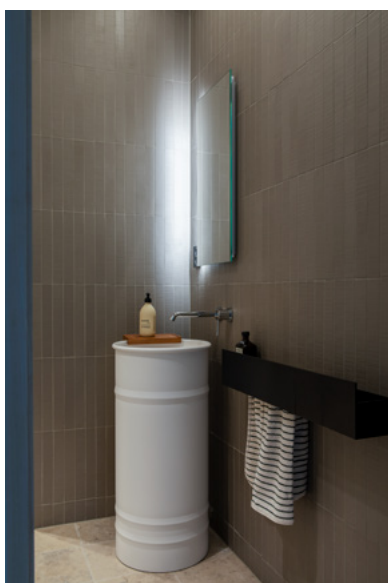
Selve gjennomføringen og oppfølgingen på byggeplass ble gjort i tett dialog med en kvalitetsbevisst oppdragsgiver og en dyktig entreprenør. Et godt prosjekt ligger i detaljene!



Åpning mellom kjøkken og stue er gjort større og lar de to rommene gli over i hverandre. Nette, transparente møbler bidrar til følelsen av romslighet. Det spesiellagede spisebordet med bordplate i ask kan utvides ved behov, og kan også brukes på dager med hjemmekontor.



Kjøkkeninnredningen i røkt eik spiller godt opp mot det lyse askegulvet. Sprutveggen er flislagt med håndlagde, blanke Zellige-fliser som gir et fint spill i rommet.



Smykket på det lille badet er den elegante søylevasken. Rommet er lite, men har en romslig høyde som bidrar til å gi økt romfølelse og luftighet. På gulvet er det brukt fliser i kalkstein for et klassisk og tidløst uttrykk.



På soverommet er garderoben laget i ask som gulvet. På grunn av plassen ble det her brukt tekstilforheng i stedet for skapdører.