

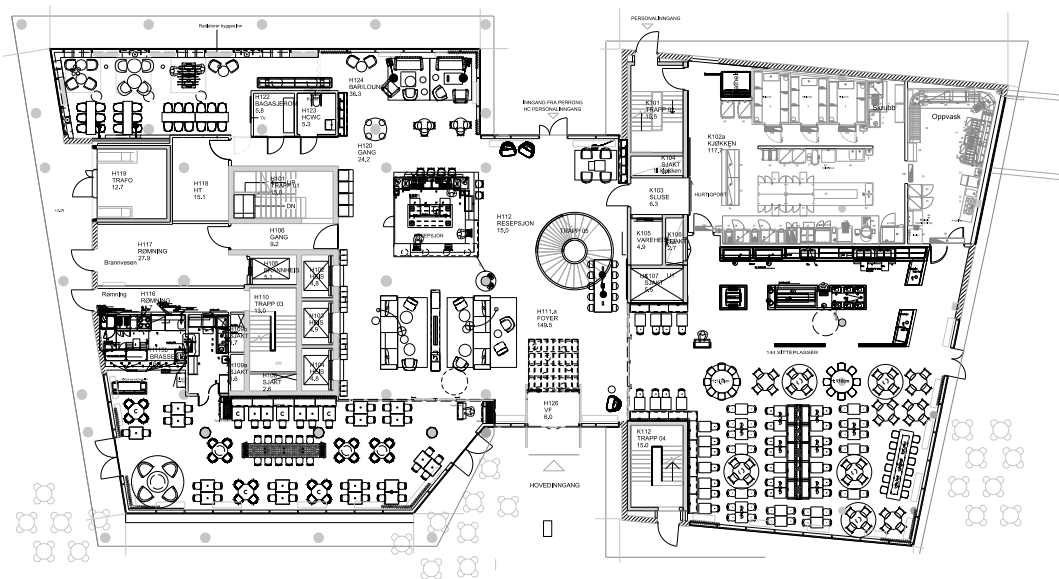
QUALITY HOTEL RIVER STATION → DRAMMEN

HAEG INTERIØRARKITEKTUR

Prosjektansvarlig → Nina Hæg, interiørarkitekt MNIL

Prosjektmedarbeider → Ine Elisabeth Bangås, interiørarkitekt MNIL

KREDITERING → SIDE 226



Subtile togreferanser

Quality Hotel River Station drives av Nordic Choice, men er eid av byggherren Bane NOR Eiendom. Hotellet har 247 rom, konferansefasiliteter med åtte møterom, spisesal, bar og restaurant Brasserie X.

Utover Qualitys standard målgrupper ønsker Quality River Station å ha en utvidet målgruppe med sin unike beliggenhet rett ved togstasjonen, som gjør at man kan komme direkte til hotellet fra Gardermoen flyplass. Det er også bare en kort togstur fra Oslo S. Plasseringen ble et viktig utgangspunkt for konseptet i innredningen; referanser til tog og togstasjon og med en beliggenhet rett ved Drammenselven ble dette også et tema både utvendig, på fasaden og innvendig i materialbruken.

Interiørarkitekten ønsket å trekke togreferansene inn på en subtil måte ved å gi antydninger til sporskifte i korridorpeppet, egen kupé-sofa i styrerommet, uformelle kupé-båser i breakout-området – og garderobe på rommene med et formspråk som er inspirert fra hattehyllene i gamle togvogner. Noen av familierommene har også køyesenger utformet med referanse til sovekupéer. Gamle togstasjonsreferanser ble utgangspunktet for en industriell base på entréplanet; med åpen sort himling med synlig ventilasjon, ståltrapp,

betongsøyler og terrazzogulv.

Sammen med det rå uttrykket var det viktig at alle de «nære» materialene ga en taktil mykhet og skapte varme i interiøret. Interiørarkitekten har hovedsakelig valgt skandinaviske produkter med et rent formspråk som gir en kontrast til andre mer røffe elementer som stålhuller og skyvedører med rillet glass. Hovedmaterialer ellers er valnøtt, owatrol-behandlet råstål, bronsefarget metall – og refleksjoner i speil og glass gir referanse til vannspeil i Drammenselven utenfor. Fargetoner i publikumsarealene går i harmoniske og til dels mørke jordfarger, med innslag av noen blåtoner. I tillegg til de skandinaviske produktvalgene, har de hatt et samarbeid med en bosnisk familiebedrift som har tatt i bruk gamle treskjærteknikker inn i et moderne formuttrykk. Produktene fra Zanat er plassert flere steder i hotellet; loungestoler på rommene, spisestoler i frokostsalen og en spesialdesignet frontdisk til resepsjonen.

Utfordringen med møbleringsplanen, var å skape et intimt loungeområde foran resepsjonen som ligger midt i inngangspartiet og i gangsonen for tre heiser. Ved å plassere en damppeis mellom sofagruppene, og hyller fra gulv til tak som rammer inn de tre heisene føles det som

man sitter skjermet i en lun stue.

Det var også viktig for å forankre noe lokalt i interiøret.

Drammen og Drammenselven har en historie med tømmerfløting og papirfabrikk og man ville derfor lage en papirinstallasjon i lobbyen. Et samarbeid med kunstner Lina Rincon, resulterte i en «papir-pergola» i inngangspartiet. Som høyeste bygg i Drammen, har hotellet markert seg godt på kartet. Interiørarkitekten designet et veggteppe sammen med Urban Fabric Rugs, med utsnitt over området hotellet ligger i, og med en fargemarkering av hotellet.

I prosessen er det viktig å tenke på at interiøret skal skapes med omtanke. Positive opplevelser og tilrettelagte funksjoner har stor betydning for at gjestene trives og føler at de blir tatt vare på. Målet er at alle skal kunne finne et sted hvor de kan føle seg komfortable og avslappet, både den reisende og den lokale gjesten.

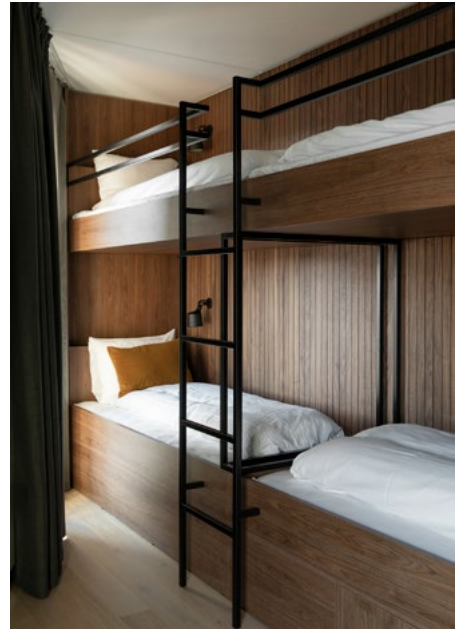
Quality Hotel-kjeden ønsker å være et uformelt familiehotell i tillegg til konferansehotell og har derfor «Fun & Friendly» som en del av konseptet sitt. Et godt samarbeid med Featuring Spaces har man sørget for at hotellet har fått «Fun & Friendly»-kunst på vegger i publikumsområder og på hotellrommene.



Restaurant Brasserie X.



Superiorrom.



Køyesenger.



Interiørarkitekten designet et veggteppe med utsnitt over Drammensområdet.



Resepsjon og lobbyområde.