

**AFRY** → OSLO

ZINC AS

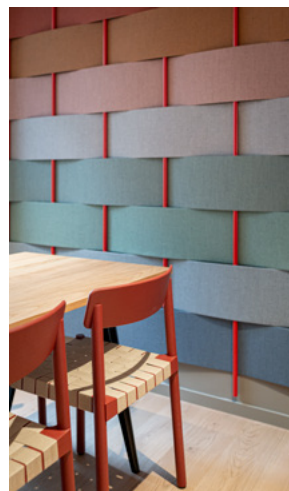
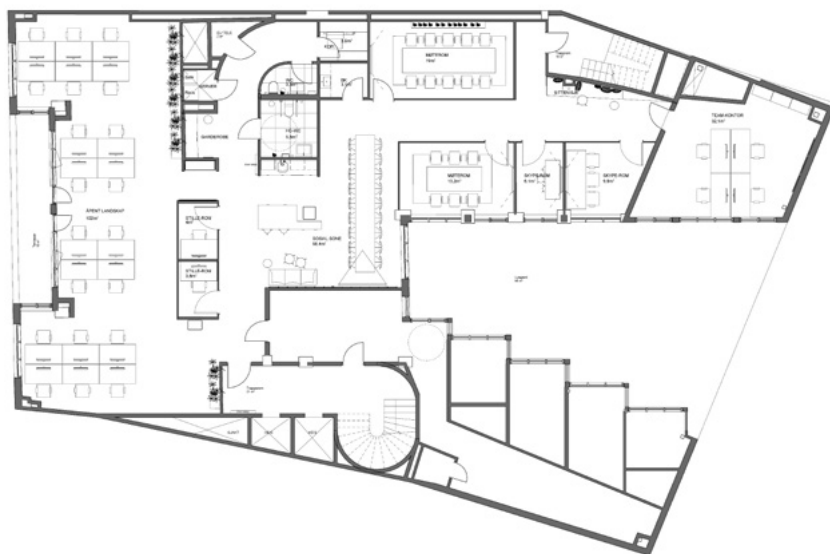
Prosjektansvarlig → Therese Haaland Jonassen, interiørarkitekt MNIL

KREDITERING → SIDE 225

→  
All materialbruk skulle  
være bærekraftig.



Spesialdesignet sittenisje for å utnytte plassen i en korridor.



Tekstilene på veggen er av 45% resirkulert ull fra Kvadrats spinnerier, og er designet av Margrethe Odgaard.



Lokalene ble delt inn i ulike soner med transparente glassvegger som buffere.

# Utnyttelse av hver krok

**AFRY er en del av et internasjonalt konsulent- og ingeniørselskap som jobber med bærekraftig samfunnsutvikling. Da en liten del av AFRY (tidligere Pöyry Norway AS) skulle flytte til nye lokaler i Lille Grensen 5, bistod Zinc med inntegning av AFRYs kravspesifikasjon, konseptutvikling for interiørprosjektet, arbeidstegninger, design av spesialinventar, møbelbeskrivelser, oppfølging på byggeplass og innflytning av 20 ansatte.**

Lokalene hadde mange utfordringer som dominerende bærende konstruksjoner, lite optimale lysforhold og lave himlingshøyder, men har gjennomgått en totalrehabilitering. Zincs mål var å skape en god flyt i lokalene, med gode arbeidsplasser og ulike soner med funksjoner som understøtter

arbeidsformene til AFRY. De kom fra åpne lokaler, og ønsket å jobbe enda mer aktivitetsbasert. Lokalene ble delt inn i ulike soner med rom med transparente glassvegger som buffer. Veggene gir et stramt og grafisk uttrykk, og ved behov for skjerming i møterom og stillerom kan tynne tekstiler trekkes for. Hver sone har fått ulike uttrykk som understreker inndelingen. Sonen med arbeidsplasser oppleves lune og imøtekommende – og har godt dagslys. Den sosiale sonen med kjøkken ligger midt i arealet og er mer leken i farger og uttrykk. Møterommene har fått ulik karakter gjennom farger. Hver sones karakter gir tydelig variasjon mellom arbeidssonen, møterom og fellessonen.

Konseptet tar utgangspunkt i at AFRY arbeider innenfor alle de fire elementene, jord, vann, ild og luft. Dette

var utgangspunktet for farge-, material- og produktvalg. Samtidig var det høyt fokus på at materialbruk skulle være bærekraftig.

I den sosiale sonen er det designet en akustisk og identitetsskapende vegg som er inspirert av landskap/blåner. Bølgene i veggens symboliserer hele spekteret fra luft til jord og vann. Veggens er trukket i tekstilet Re-wool fra Kvadrat laget av resirkulert materialer. Tekstilet benytter 45% resirkulert ull fra Kvadrats spinnerier, og er designet av Margrethe Odgaard. De tekstilkledte båndene er vevd mellom lakkerte stålstenger som gir veggens karakter.

Det lille kontoret har fått tilpassede løsninger for å utnytte hver krok. Det er spesialdesignet en sittenisje for å utnytte plass i en litt bred korridor. Denne fungerer godt om man trenger å sette seg litt vekk alene eller ta en telefon.



Møterommene har fått ulik karakter gjennom farger. Hver sones karakter gir tydelig variasjon mellom arbeidssonen, møterom og fellesonen.



Sosial sone med spesialdesignet dekor/akustisk vegg. Veggene er trukket i tekstil Re-wool fra Kvadrat laget av resirkulerte materialer.