



Hvilested mot lyset. Moderne møblering møter historiske materialer. Spesialdesignet stol i lønn.



Stue på stue med teambaserte arbeidsplasser.

# Kontinental stemning i Trondheim

**I 2018 vokste TAG, Trondheim ut av sine egne lokaler og måtte finne nye kontorer. Etter en tids leting kom de over Huitfeldtgården, et bypalé fra 1898 opprinnelig bygget som leiligheter til brødrene Huitfeldt. Brødrene var forretningsmenn innen trelast, og bypaléet i fransk nyrenessansestil ble oppført av murmester Christian Christensen etter arkitekt Axel Guldahls tegninger. Interiørkonseptet legger vekt på å fremheve originale detaljer og løsninger i bygget, og samtidig som det skulle fungere som et moderne arkitektkontor.**

Første etasje i det ærverdige bygget hadde stått tomt i åtte år, og ingen så for seg hvordan arealet kunne bli en moderne arbeidsplass. Lokalet har en klassisk planløsning med langsgående siktlinjer gjennom stue på stue mot gaten, kontor, salong og tjenerfløy mot bakgården.

De store rommene har ornamenterte himlinger med stukkaturer. Tykke, tette vegger skiller rommene og flere steder er de originale veggpanelene og de doble dørene bevart. Store vinduer med sprosser og en himlingshøyde på rett under fire meter gjør rommene lyse og luftige. Lokalet er derfor langt fra det man finner i et moderne kontorbygg med systemhimling, store åpne arealer med glassvegger og lav himlingshøyde. De originale tregulvene var byttet ut med linoleum engang på slutten av åttitallet. Men de så potensialet i det unike lokalet med høy verneklasse, og bestemte seg for å kombinere stramt og moderne med de historiske rammene i bygget.

Man valgte å legge arbeidsplassene i «stuene» grunnet daglys og kontakt med livet i gaten. De var vant til å jobbe i åpent landskap, og ble utfordret på å sitte i mindre team da det viste seg utfordrende å åpne opp de mindre stuene. Løsningen

ble å tilpasse størrelsen på arbeidsbordene etter rommets form og størrelse. Møterom og sosial sone ble plassert i den gamle salongen. Nytt kjøkken, kopirom, garderobe og wc er plassert i den gamle tjenerfløyen.

Det er gjennomført en brukermidvirkningsprosess med alle ansatte, hvor de kartla behov, diskuterte arbeidsform i forhold til en teambasert løsning og forankret planløsningen. Konsept for material-, fargevalg og møblering ble også diskutert i felleskap.

I utarbeidelsen av ny farge- og materialpalett tok de vare på de historiske elementene. Originale dører, himlingene, materialer og veggpaneler ble istandsatt møysommelig. Gulvene er valgt i massiv eik, delvis lagt i fiskebeinsmønster. Dette gir rommene gode materialkvaliteter og er trolig tilsvarende de opprinnelige gulvene. De slette veggene er malt i lys grå for å fremheve de originale detaljene i hvitt.

## HUITFELDTGÅRDEN → TRONDHEIM

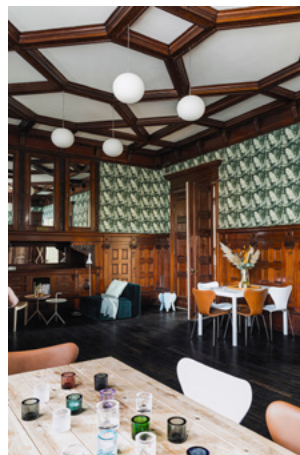
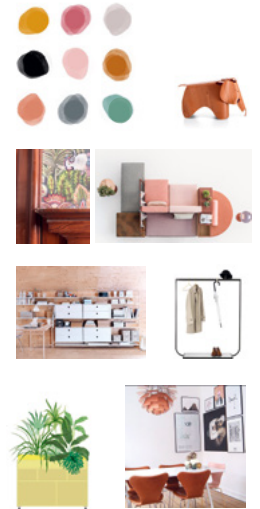
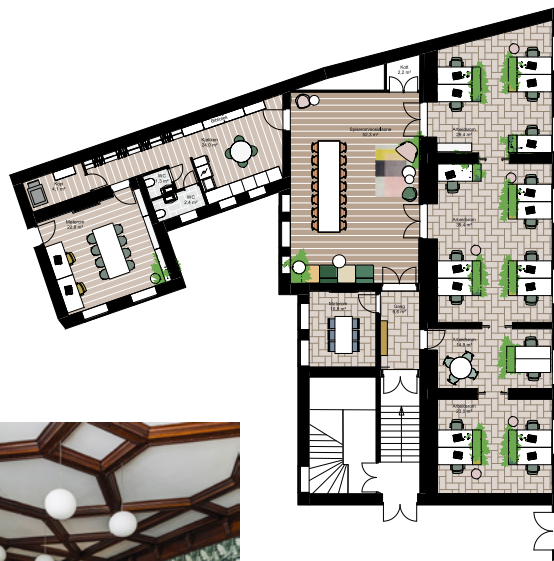
TAG ARKITEKTER TRONDHEIM

Prosjektansvarlig → Elisabeth Våpenstad-Rånes, interiørarkitekt MNIL

KREDITERING → SIDE 225



Spesialdesignede plantekasser med oppbevaring som skjerner arbeidsplassene.



Variasjon i møblering gir mulighet til å skape ulike soner og grupper etter behov.

I den gamle salongen er det valgt en frodig tapet som spiller opp mot anretningen og brystningspanel fra byggeår. Det nye inventaret er valgt som en stram, moderne kontrast til det gamle – samtidig som lokalet er funksjonelt som arkitektkontor. Mange av møblene i interiøret er spesialdesignet for prosjektet. Det er laget bord og hyller i kryssfiner og plantekasser i valchromat i ulike farger.

Plantekassene ble designet med intensjon om å lage et produkt som både kunne løse behovet for oppbevaring og skjerming av ansatte i åpent landskap.

Ideen var også å uttrykke firmaets tverrfaglige identitet med ansatte innenfor fagfeltene byplanlegging, landskapsarkitektur, arkitektur, interiørarkitektur og produktdesign var bærende. I samarbeid med landskapsarkitektene forskes det på å plante i en blanding av strøsand og biokull ladet med gjødsel, også kjent som skjelettjord. I arbeidshverdagen fungerer

den som en skulptur.

I sosial sone og på møterommene skapte man en lunere stemning med møbler og tekstiler i hud, velur og ull. Interiørarkitektene har hatt fokus på fleksibilitet og variasjon i møbleringen. Den tidligere salongen er hjertet i lokalet, og benyttes både til lunsj i hverdagen, kveldsarrangement og til fest. Røffe møbler, prototyper og en variasjon av stoler gir interiøret et uhøytidelig preg. Designet av den grafiske skiltingen av lokalet følger det stramme monokrome uttrykk som er tilført i øvrig møblering. Alle møblene og tekstiler fra det tidligere lokalet til TAG er gjenbrukt i Huitfeldtgården. Brukte stoler trukket i nytt lær ble valgt til den sosiale sonen, og kjøkkenet er produsert av resirkulerte plastflasker, da miljø har vært i fokus i hele prosessen.

Belysning var utfordrende i prosjektet grunnet profilerte himlinger og dekorerte taklister. De ønsket en belysning som ikke konkurrerte med de historiske elementene,

men samtidig ga godt arbeidslys.

Lysdesignerne hos Stokkan lys bistod i prosessen. Arbeidsplassbelysningen er diskret i form av skinner med spoter kombinert med bordlamper. Spotene er hvite, og diskret lyser de opp detaljer i stukkatur og arbeidsplass på en vakker måte. Belysningen er lagt gjennomgående i alle rom bortsett fra i sosial sone hvor det er valgt en mindre teknisk belysning med pendler og gulvlamper. I arbeidsrommet som leder ut fra den sosiale sonen har lyskunstnerne Children of the Light tatt utgangspunkt i TAGs logo. Skulpturen er programmert med animasjoner over logoens tema i ulike farger.

Lokalet som hadde stått tomt i åtte år fikk i 2019 endelig nytt liv, og de fleste besøkende blir litt overveldet når de kommer inn. Mange hevder at lokalene har en kontinental stemning. Et lite stykke Paris i Trondheim.