

URANIENBERG SKOLE → OSLO

ZINC AS

Prosjektansvarlig → Guri Mo, interiørarkitekt MNIL

KREDITERING → SIDE 226



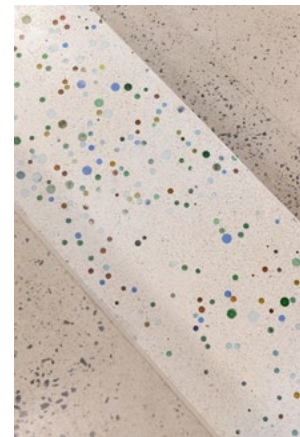
Alle klasserom er lyse og luftige, med generøs takhøyde og store, flotte vinduer. Møblene legger til rette for god ergonomi og fleksibilitet, for å gi elever og pedagoger best mulige arbeidsforhold.



I kantinen kan elevene finne sin favorittplass, enten det er ved ståbordet langs fasaden, i en av sofaene eller samlet rundt et av de runde bordene. De store vinduene gir god kontakt med livet ute på fortauet. Den frittstående disken legger til rette for elevenes egen drift av kantina, hvor de kan sette sitt eget preg på lokalene med håndskreven meny og utstillingsplass på hyllene i bakkant. Disken kan ellers brukes som et frittstående ståbord med barkraker rundt.



Et plassbygget møbel i to høyder utnytter plassen under amfiet i kulturrommet, og skaper en hule hvor man kan gjemme seg litt unna, med den nye favorittboka eller et spill. Sitteplasser i flere høyder gjør at man kan være flere sammen, uten å forstyrre hverandre.



Nedstøpte klinkekuler i betongtrinnene i amfiet gir en spennende detalj som aldri er lik flere steder i rommet.

Effektivisering av staselig skolebygg

Uranienberg skole er en kombinert barne- og ungdomsskole i bydel Frogner i Oslo. Skolen er bygget ut i flere etapper, hvor den eldste bygningen ble bygget på slutten av 1800-tallet, mens den siste rehabiliteringen og utvidelsen med flerbrukshallen sto ferdig høsten 2019.

Zinc har bistått Undervisningsbygg i inventarprosjektet gjennom brukerprosess, løsningsforslag og anskaffelser av møbler og inventar, med tilhørende tegningsunderlag. Oppdraget omfattet i stor grad inventar til skolens eldste hovedbygning, med elevkantiner, et mindre bibliotek, AKS, klasserom og personalrom, samt nytt inventar til skolens kulturrom/bibliotek i et av de andre skolebyggene.

Ny bebyggelse begrenses både av krav til uteoppholdsarealet ikke skal reduseres,

og av bevaringshensyn. Her er tre av fire eksisterende bygg på Byantikvarens gule liste. Økningen av elevtallet må derfor i stor grad løses ved hjelp av effektiv bruk av eksisterende bygningsmasse. Interiørarkitekt har lagt vekt på å tilpasse nye tekniske krav byggenes originale kvaliteter, slik at disse kvalitetene fremheves og originale detaljer kommer bedre frem.

Utnyttelse av arealene stod sentralt, også i inventarprosjektet. I underetasjen av skolens hovedbygg finner man flere rom som danner skolens kantiner. Dette skal være et fleksibelt areal for de eldste elevene med mulighet for utvalg av mat, samtidig som den skal kunne brukes av AKS – og som en del av mat og helse-undervisningen. Det har derfor vært viktig å komme frem til en løsning som gjør at dette er et sted elevene på ungdomsskoletrinnet har lyst til

å henge i friminuttene, fremfor å ta turen til en av de mange kafeene i nrområdet, samtidig som de yngste elevene skal kunne tilbringe ettermiddagene sine her.

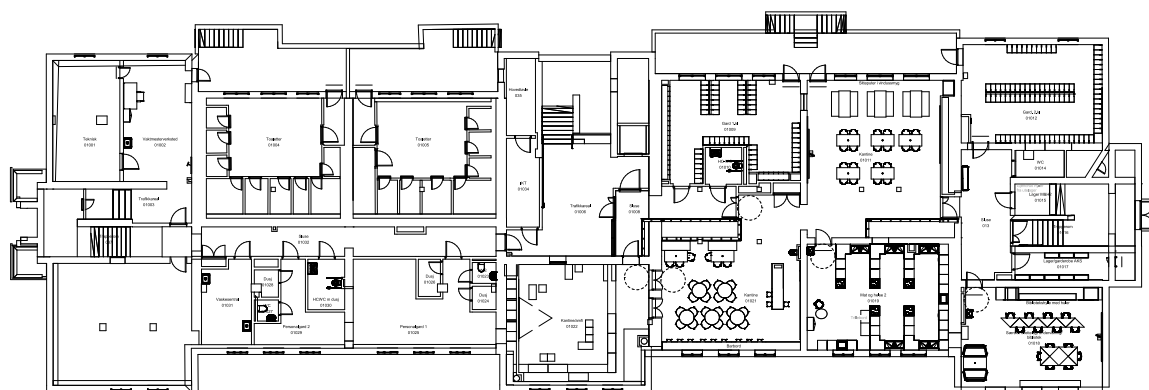
For et mer kafeaktig preg er det plassbygget og spesialdesignet noen elementer til arealet.

Ved det plassbygde ståbordet langs fasaden kan man følge med på gatelivet utenfor. Den frittstående disken i rommet blir et naturlig utsalgspunkt når elevkantinen er i drift, og i bakkant av disken er det lagt til rette med hyller og tavle på veggen, slik at elevene har et sted for meny og utstilling.

Ellers kan disken benyttes som et ekstra ståbord, med godt av sitteplasser rundt. I det innerste rommet av kantinen utnyttet de dype vinduskarmene med tilpassede puter, slik at man enten kan benytte disse ekstra sitteplassene inntil et bord, eller om



Den plassbygde bokhylla blir blikkfanger i det nye lille biblioteket, som også er et rom tilegnet tilrettelagt opplæring og AKS. De presise overflatene og formene blir en spennende kontrast til den gamle teglsteinsveggen i rommet. Fleksibel møblering med trekantformede bord på hjul, gir mange muligheter for bruk av rommet. Polstrede huler i ulike størrelse gir mulighet for å trekke seg tilbake, enten man liker seg i høyden, eller nede ved gulvet. De ulike geometriske formene kan skape gjenkjennelse for de som akkurat har begynt å lære seg geometri, og gi elevene en bedre forståelse av størrelse og form.



1. etg.

man ønsker å kripe opp i vinduet med en bok. I tilknytning til kantinen ligger også et fleksibelt aktivitetsrom med et lite amfi. Her har arkitekten lagt til en morsom detalj med nedstøpte klinkekuler i betongen. I dette rommet er det lagt til rette for at man skal kunne se på film, spille spill eller henge. Det er også laget noen ekstra sitteplasser med oppbevaring, som også kan trekkes inntil eller brukes i amfiet som bord.

I samme etasje ligger et lite bibliotek, som også er et rom tilegnet tilrettelagt opplæring. Her er det plassbygget en bokhyllevegg med «huler», hvor elevene kan trekke seg tilbake for en rolig stund for seg selv. I klasserommene har funksjonalitet og ergonomi vært viktige faktorer for valg av innredning. Input interiør har som en del av prosessen bistått skolen med lånemøbler,

slik at elevene har fått teste møblene i en periode i forkant, for å sikre at behovene for både elever og pedagoger ivaretas.

Klasserommene har en klassisk møblering, mens det i grupperommene er en variasjon av ulike typer møbler, slik at elevene kan variere blant myke møbler og bord med ulik utforming.

Personalrommet befinner seg i samme bygg som kantinen og de omkringliggende rommene. Her har det vært viktig for skolen å kunne ha plass til så mange som mulig, samtidig som det legges til rette for varierte soner for de ansatte.

Skolens kulturrom er hovedbiblioteket i anlegget – og var opprinnelig skolens gymsal. Det eneste som minner om dette i dag er takhøyden, og kulturrommet er et rom som også brukes ved foreldremøter,

forestillinger og lignende. Under den siste rehabiliteringen har rommet midlertidig huset AKS. Med rehabiliteringen ferdigstilt og AKS-funksjonen plassert i hovedbygget, var det derfor behov for nytt inventar til kulturrommet.

På grunn av rommets mange ulike funksjoner, var det viktig med en løsning som enkelt kan skyves til side og ryddes unna ved behov, men som også gir en variert og fleksibel bruk i det daglige. Det har derfor i stor grad blitt benyttet modulære møbler som kan settes sammen på mange ulike måter. I likhet med det lille biblioteket i hovedbygget, er det også her lagt til rette for skjermede krokar under amfiet, enten man vil kripe opp i noe, eller heller vil ligge på gulvet.