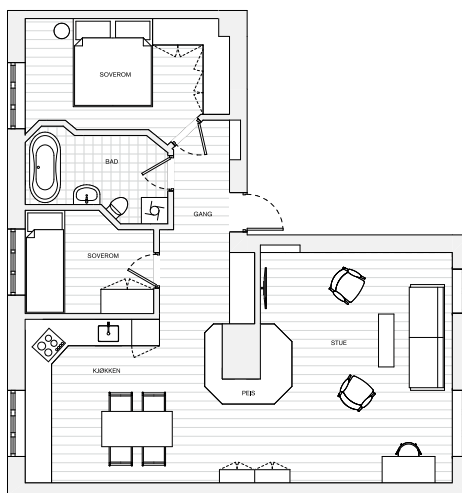


**PRIVAT LEILIGHET
PÅ GRÜNERLØKKA** → OSLO

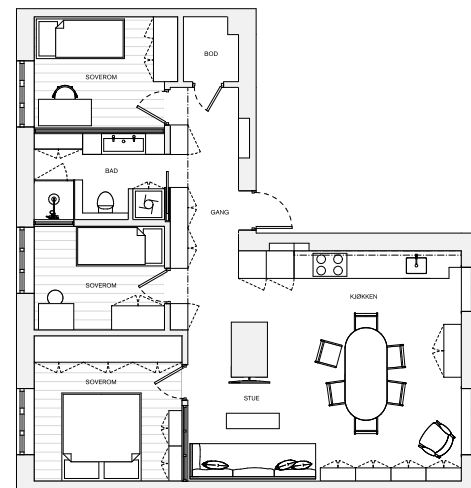
ROMLABORATORIET AS

Prosjektansvarlig → Malin Skjelland Eriksen,
interiørarkitekt MNIL

KREDITERING → SIDE 173



Før.



Etter.



For å få plass til tre soverom ble det opprinnelige badet gjort noe smalere. Uten tilgang til dagslys ble løsningen å etablere smale vinduer langs himling mot tilstøtende soverom. All innredning er skreddersydd til rommet for å utnytte plassen. En integrert løsning har også et roligere uttrykk i det lille rommet.



Adkomst til barnerom og bad er via nisjer i skapveggen. Dette bidrar til at møbelet fremstår som en integrert del av arkitekturen – og ikke som løse elementer i en ellers smal gang.



Det ble prioritert gode soverom til hele familien. Dette er en viktig tilleggsfunksjon til en løsning som handler om fellesskap og samvær. Øverst til høyre ser man et lite vindusfelt som bidrar til innslipp av dagslys til badet.

Kompakt familie hjem på Grünerløkka

En familie på fire nedskalerte boarealet sitt da de flyttet fra første til fjerde etasje i gamle Sagene Arbeiderboliger på Grünerløkka. Med ønske om mer dagslys, prioriterte de mindre areal til fordel for lys og luft. Leiligheten på 78 m² har endret planløsning flere ganger siden byggeåret og utgangspunktet var preget av lite fleksibilitet. Oppgaven for interiørarkitekten ble derfor å utvikle ny planløsning og disponering for best mulig

utnyttelse av arealet – og samtidig ivareta oppdragsgivers behov og ønsker.

Løsningen ble en planløsning der kjøkkenet ble flyttet tilbake til opprinnelig plassering mot trapperommet. Dette muliggjorde etablering av flere rom langs fasaden ut mot gaten. Badet beholdt sin plassering, men ble gjort noe mindre. Med fire nye rom og kun tre vinduer i fasaden, ble løsningen å etablere innvendige vinduer for optimalt

lysinnslipp. Badet er eneste rom uten vindu, og her etablerte vi smale langsgående vinduer øverst på veggene for å slippe inn dagslys via barnerommene på hver side. Hovedsoverommet fikk også vindusfelt i vegg og dør for å slippe dagslyset ut i stuen – og gjennom leiligheten.

Bestandige materialer, mye treverk og lyse farger var nøkkelord gjennom hele prosessen. Det eksisterende panelet på veggene var dessverre ikke i optimal stand,



Kjøkkenet ble flyttet til opprinnelig plassering fra byggeåret. Materialpalletten i leiligheten er enkel med hovedsakelig treverk og betongsparkel. Likevel har man brukt en mengde forskjellige treslag og overflatebehandlinger, som bidrar til variasjon og spennende møter.



Gangen domineres av en plassbygget skaprekke i lys poppel. Behovet for oppbevaring er stort for en familie på fire, og garderobeskapet dekker alt fra ytterklær, støvsuger til servise.



Oppgaven har i stor grad bestått i å formgi for lys og luft. Med soverom langs hele fasaden, ble det derfor viktig å finne for å slippe dagslyset lengre inn i leiligheten.



Hovedsoverommet har adkomst fra allrommet. For å skape en gjennomgående følelse, fikk veggene ut mot stuen et vindusfelt. Dette bidrar til at den kompakte løsningen oppleves lettere og luftigere.

og alle vegger fikk nytt trepanel i et smalere format. Leiligheten er gjennomgående listefri som bidrar til fine detaljer, sømløse materialmøter og en fin forenkling av tradisjonelle løsninger. I soverommene er det oljet furugulv, mens en varmtone lysegrå avretningsmasse ligger flytende i gang, bad og ut i oppholdsrom og kjøkken – og binder rommene sammen. Badet har skreddersydde løsninger som gir optimal utnyttelse. Vaskesøylen er lukket

med skapdører og har fått tilsvarende overflatebehandling som øvrige vegger. På denne måten opptrer plasskrevende elementer som en integrert og naturlig del av rommet. Den møbelsnekrede innredningen sørger for gode oppbevaringsmuligheter og bidrar til at badet oppleves ryddig og romslig. Gangen defineres av en integrert skapvegg, som er familiens hovedoppbevaring. Adkomst til soverom

og bad er via nisjer i skapet. På denne måten kan rommene bli en forlengelse av hverandre. Et velfungerende resultat avhenger ikke av hvor mange kvadratmeter man har til rådighet. Med godt planlagte løsninger utviklet i tett samarbeid med oppdragsgiver, kan man oppnå et velfungerende og godt hjem på mindre areal.