

RØDBANKKVARTALET → TROMSØ

ZINC AS

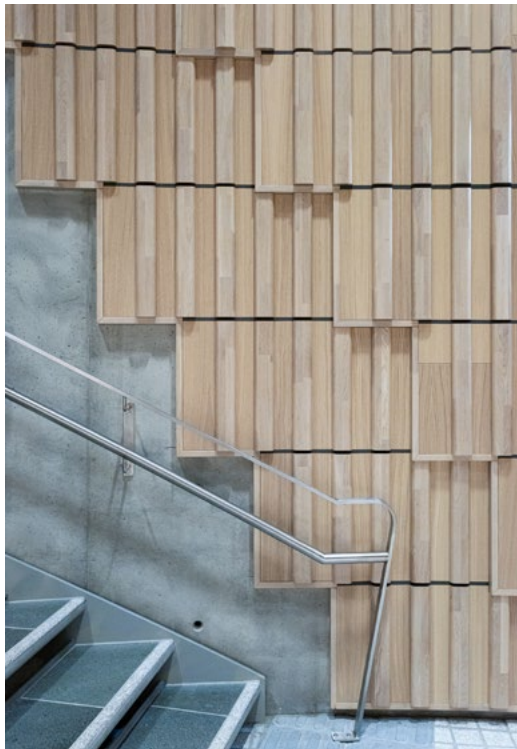
Prosjektansvarlig → Guri Mo, interiørarkitekt MNIL

Prosjektmedarbeidere → Ragnhild Flatabø Narverud, Terese Simonsen, Julie Johnsen, interiørarkitekter MNIL

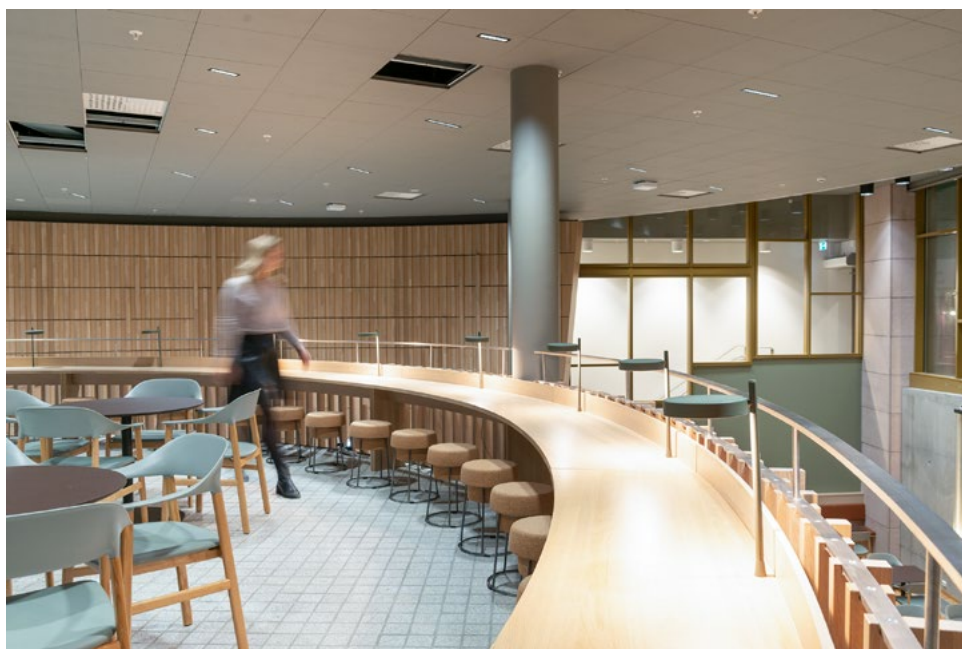
KREDITERING → SIDE 173



Rødbanken ruver i bybildet. Den ærverdige banken er flankert av Stengården og Nybygget og har blitt en storstue i Tromsø sentrum.



Godt og konstruktivt samarbeid mellom arkitekt og interiørarkitekt har ført til helhetlige og unike løsninger; Rødbankens «bakside» er fremhevet med form og fargevalg i atrium og utforming av spiler er inspirert av gamle flis avdekket under riving av gamle trapperom.



Prosjektet omfatter en rekke spesialtegnede møbler for å ivareta estetiske og funksjonelle krav. Løse og faste elementer i tre, metall, glass og microsement er nydelig utført av lokale krefter i Ekte AS.

Visjonært finanshus

Midt i Storgata i Tromsø sentrum ligger Rødbankkvartalet og inviterer byens befolkning inn. Kvartalet består av den ærverdige Rødbanken, den historiske Stengården og Nybygget, knyttet sammen av et glassoverbygd atrium. De tre byggene utgjør nå et sammenhengende og helhetlig kvartal som henvender seg til byen rundt på alle sider og fungerer som en sentral møteplass. Det arkitektoniske grepet står NIELSTORP+ for. Zinc har vært med på en spennende reise for å utvikle Rødbankkvartalet for Sparebank1 Nord-Norge og Rødbanken AS. Prosjektet er gjennomført i samarbeid med de lokale interiørarkitektene Fra Innersida og Julie Johnsen. Dette har bidratt til at prosjektet er sterkt forankret i nordnorsk identitet, kultur og næringsliv.

Kvartalet er hovedkontor for Sparebank1 Nord-Norges 400 ansatte i bank, finans, markets, eiendomsmegler og regnskapshus. Ett av prosjektets målsettinger har vært å skape et framtidsrettet, fleksibelt og felles sted å utvikle landsdelens største finanshus. I 2017 gikk startskuddet for en brukerprosess med de ansatte for å definere framtidvisjonene, utfordre de etablerte metodene og oversette tankene til det fysiske bygget. Banken hadde over mange år blitt spredt på ulike lokasjoner i Tromsø, og nå var målet å samle alle avdelinger under samme tak, med en felles kultur, arbeidsmetodikk og identitet. Brukerprosessen la grunnlaget for kvartalets programmering og dimensjonering.

Det ble tidlig i prosessen tydelig at en viktig målsetting var å være tett på byen og hverandre. «Sammen for Nord-Norge» ble

mottoet. Et hovedkontor som inviterer byen inn og gjør banken tilgjengelig. Samtidig måtte bankens ulike avdelinger få gode arenaer for å møtes og samhandle på tvers av tradisjonelle organisatoriske barrierer. Et viktig grep for å tilrettelegge for at kolleger møtes har vært å legge byggets kommunikasjonsareal og sosiale soner inn mot atriet slik at folk og aktivitet blir synlige. Fra disse områdene fordeler man seg ut i rolige og skjermede arbeidssoner i alle tre bygg. Bankens ansatte arbeider i fleksible, åpne arbeidssoner med god oversikt, luft og lys. Med tanke på landsdelens lange og mørke vinter, er arbeidsarealene løst med HCL – Human Centric Lighting – som er bra for menneskets døgnrytme, og dermed de ansattes velvære og helse.

Bankens møbel- og fargekonsept er utviklet som en del av en helhetlig tanke



I forbindelse med atriet og bygulvet ligger Hvelvet Spiseri i kvartalets underetasje. Her er stemningen lun og varm og glasskunsten av Ulf Dreyer som før var plassert i Rødbankens yttervegg har fått videre liv her. Restauranten er åpen for byens befolkning og bidrar til hyggelige møter mellom bank og by.



I Rødbanken er fargepaletten basert på byggets ikoniske rødfarge og de historiske interiørens opprinnelige fargepalett i flaskegrønt og varme toner.

for alle lokasjoner rundt om i landsdelen, og tilpasset hovedprosjektet. Kundearealer er spesielt utviklet i tråd med øvrige lokasjoner for å skape helhet og gjenkjennelighet. Fargevalg og materialitet i kundearealer og arbeidssoner speiler det nordnorske lyset med kalde blåfarger og blek rosa. I Rødbanken er materialer og farger tilpasset det historiske bygget med dypere og lunere farger og referanse til byggets røde fasade og grønne interiør.

Prosjektet omfatter en rekke møbler spesielt utviklet for de særegne rommene. Det er benyttet materialer som heltre, metall og microsement for å skape variasjon og sikre slektskap mellom de ulike arealene. Møblene er robuste og svarer til dagens behov, samtidig som de er hensynsfullt tilpasset både nytt og gammelt bygg. På bygulvet finnes resepsjon,

ventemøbler og plantekasser, mesaninen og personalrestauranten har sittebenker og faste bord med integrert belysning, styrerommet har en fått en vakker sjenk, og Rødbankens gamle servise er nå trygt plassert i et tilpasset vitrineskap. Lokale krefter i Ekte AS har produsert og levert prima vare.

Med tre ulike bygg som føyes sammen, nivåforskjeller, ulike sikkerhetssoner og mange brukere, har en utfordring i prosjektet vært å skape oversikt og logisk skilting. Plasseringen av gangsoner inn mot atrium har vært vesentlig for å skape oversikt. Utarbeidelsen av en helhetlig skiltplan og en egen grafikk sørger for at man skjønner hvor man er – og hvor man skal.

Rødbankkvartalet er ikke bare en bank, men et åpent kvartal med et mangfold av aktiviteter hver dag. På bygulvet ligger

Bankhjørnet – et stort fleksibelt areal med direkte adkomst både utenfra og inn mot kvartalet som allerede har huset Tromsø internasjonale filmfestival, bruktmarkeder og Samisk designmesse. I kvartalets underetasje ligger Hvelvet Spiseri som er bankens personalrestaurant, men som også er åpen for byens befolkning og bidrar til hyggelige møter mellom bank og by.

I Rødbankens fjerde etasje ligger Festsalen, som er kvartalets selskapslokale, tilrettelagt for høytidelige middager og stemningsfulle konserter. Denne ligger sentralt i det som har blitt kvartalets konferanseetasje, koblet til bygulvet med en åpen og storslått trapp.

Rødbankkvartalet er en aktiv, inviterende og inkluderende møteplass for byens innbyggere.