

CARPE DIEM DEMENSLANDSBY → BÆRUM

CADI AS

Prosjektansvarlig → Elin Bashevkin,

interiørarkitekt MNIL og sivilarkitekt MNAL

Prosjektmedarbeidere → Sara Cavalheiro,

Marie Hovengen Møller, interiørarkitekter MNIL

KREDITERING → SIDE 172



Ulike materialer i hvert hus og trygge uteområder.

Carpe Diem

Det var en lang prosess fra kommunen besluttet å utvikle en demenslandsby til prosjektet kom i gang. I forkant av avgjørelsen var behovet stort for intern planlegging i kommunen og tidlige planprosesser som til sist endte med utlysning av en konseptkonkurranse. Denne ble vunnet av HENT entreprenører AS, Nordic Office of Architecture og Norconsult. Disse aktørene utarbeidet skisse- og forprosjekt for demenslandsbyen. Interiørarkitekt ble engasjert fra oppstart av detaljprosjekt som rådgiver for kommunen. Cadi kom dermed ganske sent inn i prosessen.

Landsbyen baserer seg på det nederlandske konseptet «De Hogeweyk». Prosjektet er inspirert av visjonen: «Pleie og omsorg i normale/riktige omgivelser slik at personer med demens kan få leve sine liv slik de er vant til». Landsbyen består av

bygningsskropper som avgrensner og skaper et trygt uteareal med et lukket tun med flere underområder med helt ulik karakter. Landsbyen består av 136 leiligheter i 17 bofellesskap, 22 bo- og behandlingsplasser, grendehus, kafe og tilbud som butikk, pub, velvære og hobbyvirksomhet. De private boligene og fellesarealene skal gi mulighet for samvær, fellesskap og det å kunne leve mest mulig fullverdige liv. Boligene er planlagt slik at beboere får anledning til å delta i dagliglivets gjøremål. Boligene er innredet for å minne om egen tidligere bolig, og skal organiseres slik at beboere med de samme interessene bor sammen.

Cadi som interiørarkitekt har samarbeidet med arkitekt om fargesettingen av innvendige bygningsoverflater (basert på Le Corbusiers fargeklaviatur) og belysning innendørs, samt hatt enkelte innspill til fastinnredning som i dette prosjektet har vært arkitektens hovedansvar.

Fargekonseptet til arkitekt søkte å styrke den romlige opplevelsen innenfor hver enhet. Dette samarbeidet med entreprenør og arkitekt var løsningsorientert og svært omfattende gitt kravet om hjemlighet og stor variasjon i løsningene.

Interiørarkitekt har hatt hovedansvar for utforming av beboerenhetenes hjemlighetskonsept og detaljprosjektering av fellesområdenes interiør. Oppdragsgiver Bærum kommune gjennomførte en omfattende kartlegging av kommunens innbyggere for å finne riktig fordeling mellom ulike livspreferanser. Interiørarkitektenes oppgave har vært å omsette disse funnene til konkrete hjemlighetskonsepter basert på funnene i kartleggingen. Å finne riktig uttrykk for «et hjem» for en ukjent gruppe mennesker med samme livspreferanser var en omfattende oppgave med mange ulike konsepter, diskusjoner og «knaing» i tett samarbeid med representanter for

→
Kafeen ble innredet med ulike møbler i ulike soner. Lett å fjerne en stol for rullestoltilgjengelighet, men samtidig spisesofaer som rammet inn de ulike gruppene.



CARPE DIEM DEMENSLANDSBY → BÆRUM



Entréen i en av de mer urbane enhetene.



Spiseplass i den mest klassiske enheten.



Fellesstue og spiseplass i en av de mer åpne nøytrale beboerenhetene.



Enheten som er inspirert av dyrking har «fruktige» farger.



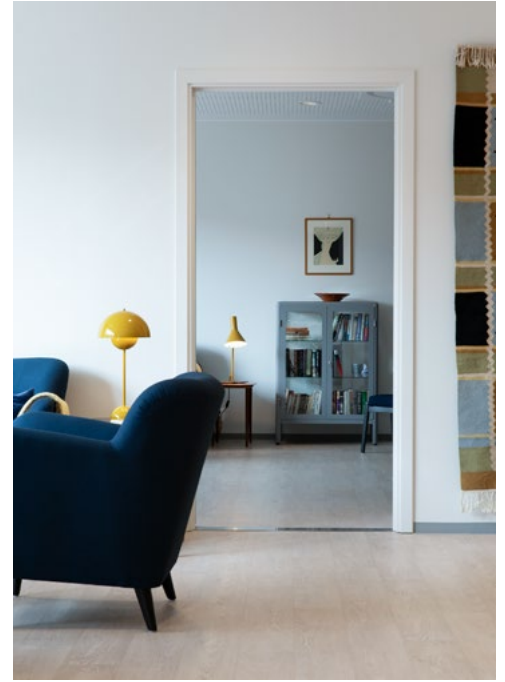
«Grendehuset» kan brukes til alt fra fellessamlinger til fest og kan også leies av nærmiljøet.



Alle enhetene har en rundgang mellom fellesrommet og korridoren som har ulike farger slik at fargene styrker romfølelsen, og som samtidig inviterer til bevegelse rundt – uten å miste orienteringen.



Spiseplass og kjøkken i enheten med «60-tallsikoner for voksne hippier».



Et lite blikk inn i ekstrastuen fra fellesstuen i enheten med «60-tallsikoner for voksne hippier».



Flere møteplasser med vakker kunst i inngangssonen.



Spiseplass og fellesstue i vinkel skaper god soneinndeling i en av de mer klassisk innredete enhetene inspirert av jakt og fiske.



Gode minner om hytta har vært en ledetråd i konseptet for flere av enhetene. Denne fra «Hytta på fjellet».

Pleie- og omsorgsavdelingen i kommunen. Beboerenhetene ble knyttet sammen med sine tiliggende uteområder: «Hav- og sjøenheten» lå rett ved dammen, «Fjell- og skogenhetene» rett ved gapahuken, «Hage- og dyrkingsenhetene» rundt drivhuset og «Kultur- og museumsenhetene» rett ved torget osv. På denne måten ble hele anlegget også delt i mange mindre opplevelsesverdener.

For å oppnå den typiske hjemligheten i de ulike enhetene har anskaffelsen av møbler vært omfattende og kompleks. Målet var å unngå det stereotypisk institusjonspregede, og variasjonen skulle gjenspeile ulike menneskers preferanser. Det ble en krevende prosess å finne riktig og gjennomførbar innkjøpsstrategi. Inventaret endte som en kombinasjon av helsemøbler, kontraktmøbler – anskaffet gjennom

kommunens dynamiske innkjøpsordning – og møbler kjøpt fra kjedebutikker og fra gjenbruks-/antikkvarehus. En høy andel møbler og dekor ble donert fra ansatte og beboere i Bærum kommune. Gjenbruksmøbler og antikviteter er ikke egnet til produktneutrale beskrivelser, men er likevel svært viktige for å oppnå hjemligheten. Samtidig var det viktig å finne akkurat de riktige elementene til alle de unike «hjemmene» i beboerenhetene. Det ble mange kreative løsninger og besøk til gjenbrukssteder; en prosess preget av stort behov og magre budsjett siden dette falt utenfor normale anskaffelser.

Det ble lagt stor vekt på detaljer; helt ned til spisebrikker, kunst og dekor – slik vi mennesker selv skaper våre hjem.

Det har vært et tett og godt samarbeid med Bærum kommunes representanter

gjennom hele prosessen, både brukerkoordinatorer og prosjektledelse. Interiørarkitektene fikk delta i flere workshops som ble gjennomført med ansatte i pleie og omsorg for å komme skikkelig inn under huden på konseptet og for å finne ut for hvem man lagde dette, hva de skulle kunne oppleve og hvordan dagene deres skulle kunne komme til å bli. Dette var svært viktige innspill når man skulle forme deres omgivelser.

Tilbakemeldingene Cadi har fått fra ansatte og potensielle fremtidige brukere og deres familier er overveldende positive. Opplevelsesrikdommen i hver enkelt boenhet, og den store variasjonen enhetene imellom, oppleves som at individenes ulikhet blir tatt på alvor. I Carpe Diem er «verdighetsgarantien» tatt på alvor.