

THE BELLHOP HOTEL → ROTTERDAM

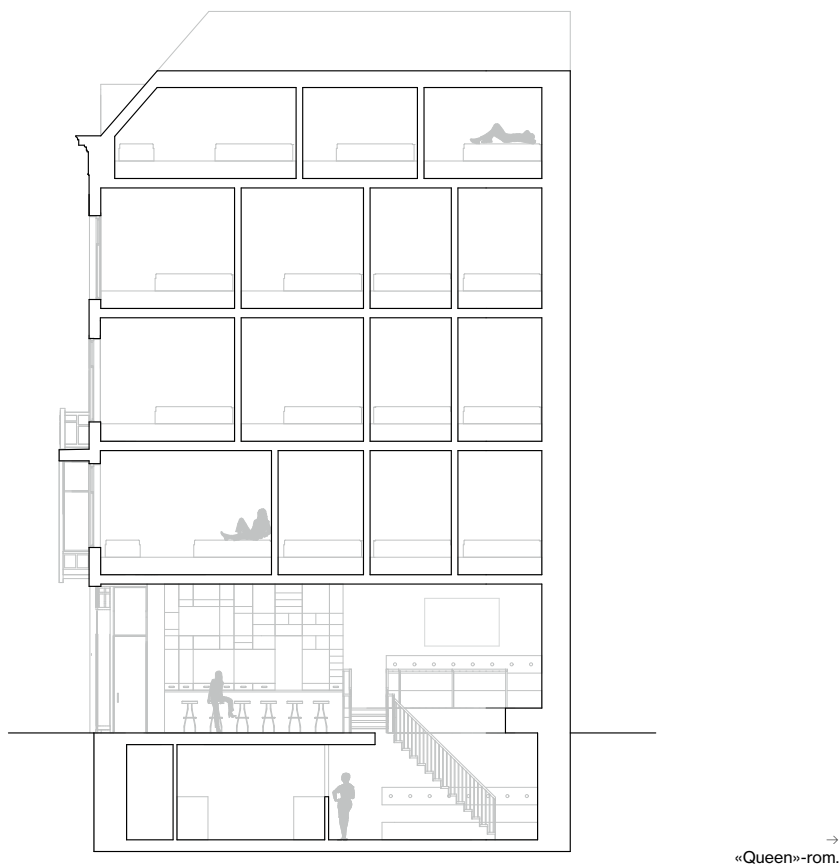
LOCAL

Prosjektansvarlig → Jerome Picard, interiørarkitekt MNIL

KREDITERING → SIDE 172



Fasaden på The Bellhop Hotel.



En oase i hjertet av byen

Dette hotellet ble lansert av barndomsvennene Zetsia Lobo, Franton Maria, Yu-Meng Braumuller, som drømte om sitt eget unike sted i et blomstrende Rotterdam. «Vi ønsket oss et sted med kaffe, lunsj og en enkel middag. Økologisk mat, ulikt alt annet, med Rotterdam-produkter – og for veganere og burgerelskere», sier Zetsia. «Vi elsker skandinavisk design, men vi vokste alle opp på Curaçao, så farger er viktig for oss. Vi ønsket kulhet, men også å være lekne og fargerike på samme tid», legger de til.

Rotterdam har gjennomgått mange endringer de siste årene, og sentrum har opplevd en stor transformasjon med mange nye rom dedikert til samhold; kafeer, restauranter, steder for kultur og begivenheter.

Det er også knyttet til et initiativ fra kommunen for å ha flere innbyggere i sentrum i stedet for i utkantene av byen. Hotellet ligger på Witte de Withstraat, det kulturelle hjertet i sentrum av Rotterdam, og spiller en aktiv rolle i Rotterdam-scenen, med tematiske hendelser, frokost hele dagen og rom for natteliv og cocktails om

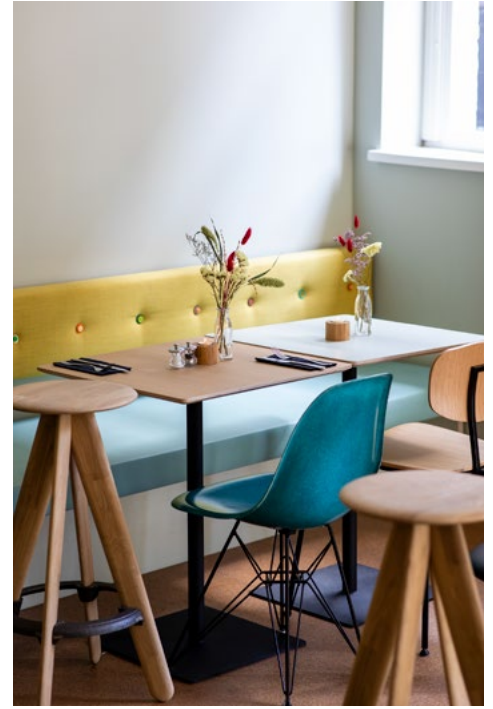
kvelden. Hotellet skulle ha 15 rom fordelt på fire etasjer, enkelte til familiestørrelse på opptil fire personer, åpent kjøkken, restaurant, bar og uteservering.

I dag jobber interiørarkitektene i local fra Bergen, men Elida og Jerome møttes og jobbet hos OMA i Rotterdam, og de er venner med trioen bak Bellhop. For dem ble dette prosjektet en flott mulighet til å komme tilbake til en by de elsker og være en del av endringen som skjer der, og bringe med seg et snev av Vestlandet inn i blandingen. Det var det første hotellet fra klienten, og det var virkelig et lidenskapsprosjekt å utvikle





«Cloud»-terrassen med kledning i kork.



Frokostsalen.



Kjelleren.



Under taket.

og gjøre det til et flott sted å være, selv om leveransen av prosjektet skjedde i den første måneden av pandemien.

PROSESS

Den sanitære situasjonen har gjort byggeprosessen ganske spesiell for å kunne åpne i mai 2020. Det krevde en reell innsats mellom klientene og interiørarkitektene, uten å kunne reise på det mest kritiske tidspunktet, når mange endelige beslutninger om ferdigstillingen av prosjektet skjer. De hadde flere videomøter, hvor de gikk gjennom status opp og ned i bygningen flere ganger i uken, noe som ville vært vanskelig å forestille seg i en pre-covid-19 situasjon. Prosjektet brukte

nederlandske produkter og blandet nederlandske designere med klassiske modeller. For noen gulv, tak og vegger brukte de Bamboo fra Moso, farget akustisk spray fra Acosorb eller kork fra Wicanders. De blandet skandinaviske og tidløse modeller som Louis Poulsen, Eames, Tom Dixon, med nederlandske designere som Christien Meindertsma, De Vorm eller Chris Kabel pluss et lite fransk preg fra Mathieu Challieres.

SAMARBEID MED ANDRE DESIGNERE

Prosjektet ledes av Elida Mosquera og Jerome Picard (partnere Bergen-Paris-baserte local). Bidragsyttere til prosjektet var Grndpa for visuell identitet og

merkevarebygging, Depot Rotterdam for levering av møbler, Zondervan architectuur for byggetillatelse og 3RW arkitekter. Interiørarkitektene er veldig takknemlige for all hjelpen de fikk i denne prosessen.

UTFORDRINGER

Bygningen vippet 4 grader mot gaten, fordi den hadde sunket i løpet av forrige århundre i sandjorda i byen. Pisa-tårnet skråner 5,5 grader for å sette det i perspektiv, det er ganske mye for en bygning. De måtte forsterke hele murveggfasaden med stålbjelker, og man bygde også en ny kjeller for å gi en god sokkel til den historiske bygningen, samt gi ekstra plass til hotellet, som nå inneholder en sosial

THE BELLHOP HOTEL → ROTTERDAM



Masterrom med køyesenger i bambus.

soner, frokostbord, et åpent kjøkken og toalett. Det ble også bygget en fjerde etasje med skråtak i den historiske skylinen av denne gaten. Som et historisk spor har sidevindue en 4 graders vinkel nå som bygningen er rett igjen, og det ble ganske kult.

HOLISTIC EXPERIENCE

Hotellet forvandler de typiske gangene i et nederlandsk rekkehus til aktive steder for å bevege seg, bo og sove i. Full rehabilitering inkluderer en ny kjelleretasje og en ny 4. etasje med skråtak. Hotellet har 15 rom i 4 forskjellige størrelser. Det tilbyr plass for alt fra enslige reisende til familier. Første etasje er koblet til en av Rotterdams mest livlige gater med en resepsjon og bar designet som et felleskjøkken, med en flytende «cloud»-terrasse med korkgulv

som slipper mye naturlig lys ned til kjellerrestauranten.

Rommene kombinerer komfort og bekvemmelighet med skreddersydd design, i en optimal utnyttet plass. Bruk av naturlige materialer og en bærekraftig tilnærming til design har vært et viktig punkt fra begynnelsen. Kork og bambusalkovene i tatami-stil, tilpasset den lyse og luftige utformingen av rommene, gjør denne klassiske bygningen til en oase av ro. Rommet omfavner deg bokstavelig som et komfortabelt teppe, og skaper en egen fredelige krok i den livlige byen.

ESTETISKE UTTRYKK

Inngangslobbyen har også en sjenerøs felles kjøkkenbar som verken har en front eller en bakside, og er koblet opp til den flytende terrassen for restaurantens sitteplasser

– og nede til et mer koselig område nært det åpne kjøkkenet. Det er utformet en kompakt planløsning. En hyggelig uformell frokostrestaurant, forandres til kafe – eller uhøytidelig cocktailbar om natten

Rommene er designet med smarte løsninger for å gi plass til den kompakte planløsningen og tilbyr en ekte opplevelse av et opphold på Bellhop. «De skaper en god utnyttelse av plassen og funksjonaliteten. For eksempel var sengen vår på et hevet platå laget av kork, under hvilket du fortsatt har plass til bagasjen din. Supersmart og det gir en koselig følelse» sier Lianne Van Beurden, medstifter av *Week-end in Rotterdam*.

De skreddersydde også skrivebord som har innfelt vask og en arbeidsstasjon. Det er en vri på det tradisjonelle nederlandske soverommet der en vask tradisjonelt var



Standardrom.



«Queen»-rom.



«Queen»-rom.

i rommet. Det var også en fin måte å lage hybridmøbler og optimalisere plassen til badet for gjester. Bærekraft i forhold til levetid, materialvalg, produksjon og resirkulering var viktig. En klar ambisjon var å prøve å lage en palett av materialer som er naturlige og robuste, og prøve å bevege seg bort fra de typiske hotellfinishene, og i stedet foreslå bambus, kork og marmoleum.

INNOVASJON

Et innovativt aspekt ved hotellet var den overraskende tilpasningen av det kompakte oppsettet og oppfinnsomheten fra klienten for å gjennomføre under pandemien. Det var fascinerende å se hvordan skreddersydde nisjer, tilpassede møbler, multifunksjonell lobby/bar/frokostkjøkken og restaurant har blitt testet ut de siste seks månedene. Hotellet har forvandlet seg til et delt

dagkontor, hjemmekontor i hvert rom, opphold i sengen med «diner gateway» eller til en mini urban-barnehage.

OM LOCAL

local er et arkitektur- og urbanismestudio, opprettet i 2019. local tar del i transformasjonen av vår livsstil, vårt arbeids- og naturmiljø. Fra byen til metropolen etablerer local holdbare løsninger på komplekse situasjoner. local har base i Bergen og Paris, og er grunnlagt av Matthieu Boustany, Benoist Desfonds, Elida Mosquera og Jerome Picard. De har vært et Wildcard-kontor siden januar 2020.

Viktige prosjekter inkluderer Grey Matter, en byutviklingsplan med fokus på aldring i sentrum tildelt European 15-Project, den vinnende oppføringen for det nye latviske paralympiske senteret i Riga, og et 100%

trehus ved Château De La Bourdaisière i Frankrike. local har nylig ferdigstilt det nye hotellet The Bellhop i Rotterdams blomstrende Witte de Withstraat, og samtidskunstgalleriet Ground Effect i Marais i Paris.