



← Radius Design strippet ned all gammel maling og puss, for å få frem de autentiske flatene i interiøret.



Apothekernes Laboratorium anno 1920.



Rå tegl, støpte betonggulv, enkle dekorelementer rett på veggen og gårdeierens særegne fotokunst, er essensen i prosjektet.

Sosial møteplass

Radius Design fikk oppdraget å transformere en gammel pillefabrikk til sosial møteplass – og lokalt kulturhus på Skøyen i Oslo. Etter flere år med omstrukturering og utbygging av boliger og kontorer, kunne det nye Harbitz Torg åpne for publikum høsten 2020. I et etablert villastrøk på Hoff stasjon fantes absolutt ingen form for møtesteder eller sosiale arenaer før den hundre år gamle murbygningen åpnet for gjester. Bygget, Apotheke's Laboratorium, på 1000 m², som i sin tid produserte blant annet antibiotika til dyrehold, har i løpet av de siste årene blitt totalrenovert og transformert til en sosial arena.

Møller Eiendom har satset sterkt lokalt – og har nylig ferdigstilt et stort antall nybyggede leiligheter og kontorarealer i området. Beboere i nabolaget hadde

i årevis kjent kjemikalielukten fra fabrikkpipen hver gang vinden blåste i «feil retning», før den ble lagt ned. Bygget ble en del av det nye satsingen på Hoff, som bindeledd og forankring av ny bygningsmasse, i dialog med stedets egen historie.

For å etablere et nytt, lokalt senter må det finnes et levende omdreiningspunkt, som folk søker seg naturlig til, med tilbud som fyller på i hverdagen, beriker og gleder. På den måten blir hver besøkende det gode bidraget, slik at dette samlet får en dynamisk fellesnevner med ringvirkninger.

Hverdagshandel og etablering av flere ulike spisekonsepter i tilstøtende bygg, danner rammen om det gamle laboratoriehuset.

Her ønsket utbygger å legge til rette for forskjellige møteplasser, handel, opplevelser og trening for mennesker i arbeid og i

hverdagsliv. Den gamle fabrikkbygningen hadde mange fine kvaliteter å spille på, både i fysisk og overordnet forstand. Gårdeierens vilje til å restaurere huset og ta tilbake dets storhet og flotte kvaliteter er gjennomgående.

LPO Arkitekter står ansvarlig for ombyggingen av huset til moderne drift, og har gjort noen veldig fine grep for å sette de historiske detaljene i perspektiv; glassfasade og ny vertikalforbindelse gjennom huset, murpuss på vegger i blek sandfarge på eksteriøret, vinduer i metall i en vakker rødtoner, nye tak, spir og takrenner i kobber løfter hele bygget.

Radius Design ønsket å «strippe ned» all gammel maling og puss, for å få frem de autentiske flatene i interiøret. Gammel teglstein er hentet frem opp til brystningshøyde. Fargen fra teglen er også brukt som referanse i den åpne himlingen.

LABORATORIET → OSLO



En veksling mellom løs og fast møblering skaper fin dynamikk.

Veggflatene mellom er lyse og hvite, som en fin kontrast til de røde, varme flatene. Arealene på plan 1 er delt inn i ulike avdelinger med veggfaste sittebenker, løs møblering med stedvis noen mindre løse sittebenker som danner små spisesoner. En stor bar danner hjertet i det store rommet ut mot Harbitzalléen. En egen sone for barn er plassert like innenfor døren, med spiseplass for familier. I den bakre delen av restauranten, et nivå opp, ligger det åpne kjøkkenet med en kjempestor pizzaovn som viktig element i matproduksjonen. En veksling mellom løs og fast møblering skaper dynamikk og mer eller mindre intime soner, langbord for gjenger eller en liten krok for to. Dette skal oppleves som «stua di», dette er det lokale samlingsstedet; spise med venner, for familieopplevelser, fredagspils, fotballøll eller strikkekurs, ta med deg laptopen og ta en jobbøkt om du vil. Rå tegl, støpte betonggulv, enkle dekorelementer rett på veggen og gårdeieres særegne fotokunst, er essensen i prosjektet.

I samarbeid med de kreative

menneskene bak firmaet Levende by har Radius Design utviklet et konsept som skal inspirere til et levende nabolag der mennesker møtes for opplevelser, mat og fellesskap i et bygg med lang historie.

Laboratoriet består av et matkonsept på plan 1 med en meny tilpasset de små, hyggelige og raske måltidene, den deilige felles middagen eller en snack i baren. På plan 2 møter man en lang og generøs bar, som henvender seg både til den store spillsonen med shuffleboards, dart og tv-skjermer, samt til de mindre «salongene» med loungemøbler, bokhyller og mulighet for å skille av soner med glassvegger for mindre selskaper. Her er det øll og fotballkamper, debatter og strikkekvelder. På loftet er det etablert et stort utleielokale for selskaper og private arrangementer, der man ser for seg alt fra konfirmasjoner og bryllup til kino og dansekurs. I tillegg finnes det også en stor uteservering ut mot det nye torget.

Levende by står for driften av hele huset, og har med seg mye erfaring fra tilsvarende prosjekter ellers i byen, blant annet Kulturhuset ved Youngstorget i Oslo.

Konseptet basere seg på utleie av arealer til arrangører som organiserer opplevelser, så står huset for all servering av mat og drikke. Dette tilrettelegger for et levende og bredt tilbud av opplevelser for alle aldersgrupper, parallelt med den daglige driften som restauranthus, der lav terskel og en levende og sterk folkelig faktor står i sentrum.

I forbindelse med rivningen av det gamle loftet, ble det avdekket en del gamle bygningsmaterialer av tømmer og plank, som ble lagt til side for mulig ombruk. Disse ble overflatebehandlet på nytt og gjenbrukt som kledning på hele matutleveringen på kjøkkenet mot restauranten, som frontpanel. Sammen med den eksisterende teglsteinen vil disse materialene nå leve videre med fornyet potensiale og egenart.

Driften av huset har gjennom årene investert i løse møbler for restaurantbruk fra tidligere prosjekter, og ønsket gjenbruk av en del av disse. De skaper et litt urytmisk uttrykk, noe på tvers av hovedkonseptet og gjør kanskje totaluttrykket mer uhøytidelig.

Radius Design har utformet alt av fast



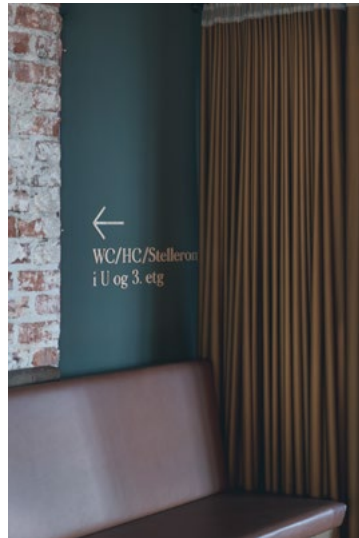
Dekor på veggene forteller om byggets historie.



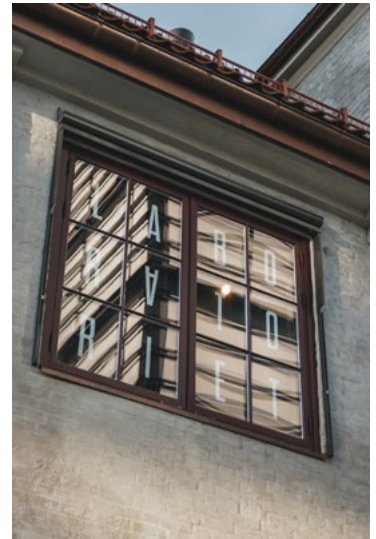
En stor bar danner hjertet i det store rommet ut mot Harbitzalléen.



Laboratoriet består av et matkonsept med en meny tilpasset de små, hyggelige og raske måltidene, den deilige felles middagen eller en snack i baren.



Logo, menyer, informasjon og wayfinding er designet av Radius Design.



Typografien de har brukt i prosjektet er inspirert av lengden på reagensrørene.



Radius Design har også utviklet den grafiske profilen, med utgangspunkt i den gamle fabrikkproduksjonen.

innredning; barer, hyller, benker, romdelere og servicestasjoner. Sammen med innkjøp av noen nye møbler, blander dette seg i en miks med gamle overflater og gjenbrukte møbler. Radius Design har også utviklet den grafiske profilen, med utgangspunkt i den gamle fabrikkproduksjonen. Kolber, reagensrør, boblende kokekar og kjemikalier har vært inspirerende å leke med når det skulle formes logo, menyer, informasjon og wayfinding. Typografien de har brukt i prosjektet er inspirert av lengden på reagensrørene. Overalt i bygget gjemmer det seg små grafiske elementer som

plutselig dukker opp hvis man kaster et skjevt blikk nederst på en søyle eller bak en hylle. Skrift og informasjon om de ulike etasjene er noen steder malt direkte på veggene i nystøpte betongfelt, andre ganger som utenpå fliser og malte flater.

I 2015 dokumenterte fotograf Dag Thorenfeldt den gamle nedlagte fabrikk med en serie fotografier. Thorenfeldts historiske dokument er samlet i en kunstbok med tekster av Erling Dokk Holm.

Bildene med de skarpe utsnittene av de gamle fabrikk-elementene, rørinstallasjonene, metalloverflater og volumer er blitt en unik

og fantastisk dokumentarbildefserie med en særegen estetikk. Tilbakeført på veggene i Laboratoriet som utsmykning på veggene gjennom flere etasjer, ivaretar de byggets historie, samtidig som de har sin egen kraft og kunstneriske verdi, og metallvolumene gjenoppstår i kraft av bare å være seg selv gjennom Thorenfeldts øye og bli noe nytt for de besøkende til huset.

Det har vært en veldig spennende prosess for Radius Design å være med og gi dette flotte gamle huset en ny identitet, inspirert av kraften og potensialet det har i seg gjennom et langt liv.



Et av Dag E. Thorenfeldts foto fra utstilling og boka *Apothekernes Laboratorium*, utgitt i 2019.

På loftet ble det avdekket gamle bygningsmaterialer av tømmer. Disse ble overflatebehandlet og gjenbrukt som kledning på hele matutleveringen på kjøkkenet mot restauranten.



Gammel teglstein er hentet frem opp til brystningshøyde. Fargen fra teglen er også brukt som referanse i den åpne himlingen.



Her er det øl og fotballkamper, debatter og strikkekvelder.



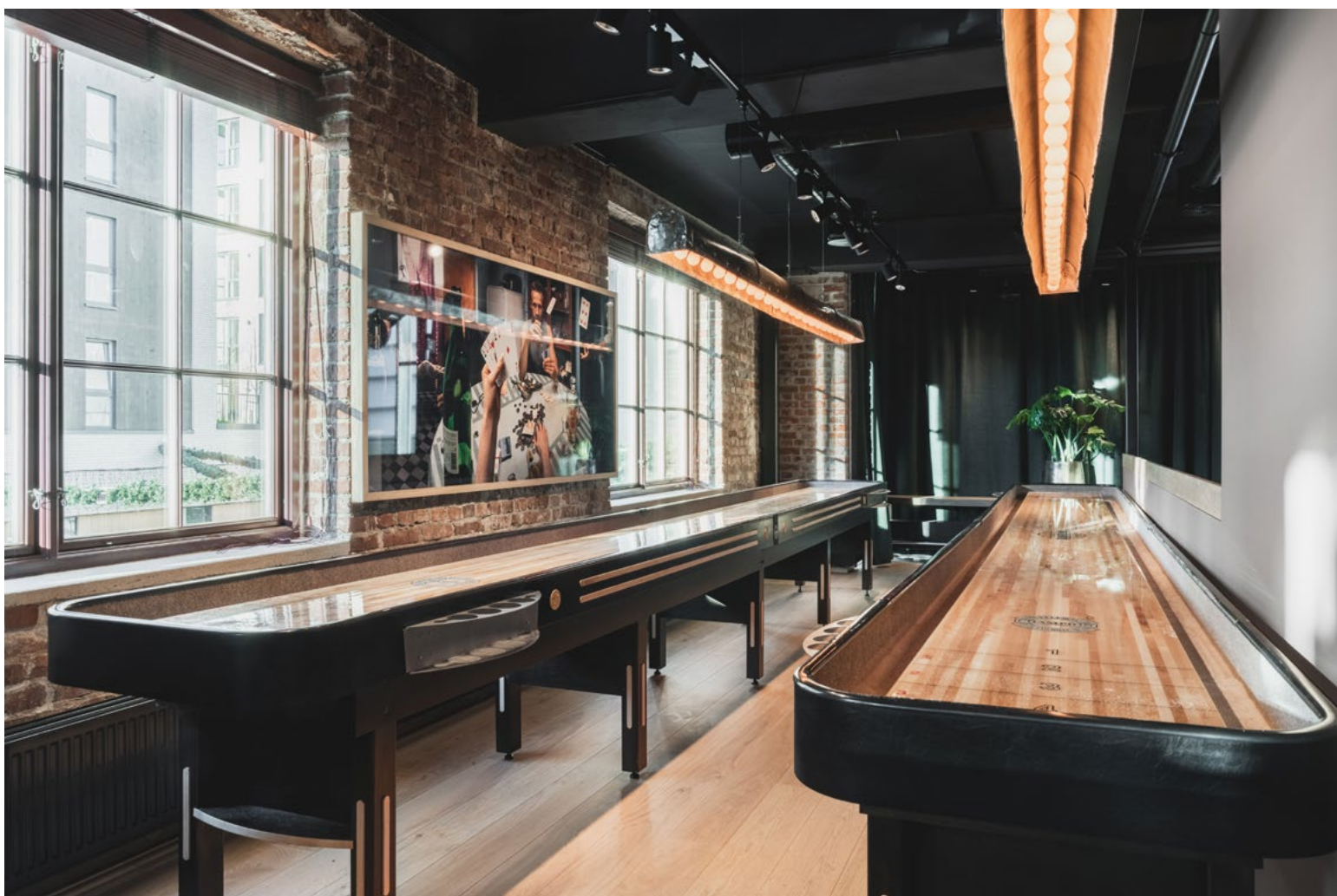
En lang og generøs bar, som henvender seg både til den store spillsonen med shuffleboards, dart og tv-skjermer.



Overalt i bygget gjemmer det seg små grafiske elementer som plutselig dukker opp hvis man kaster et skjevt blikk nederst på en søyle eller bak en hylle.



Enkle dekorelementer på de originale murveggene.



Shuffleboards.