

**DEG8** → BJØRVIKA → OSLO

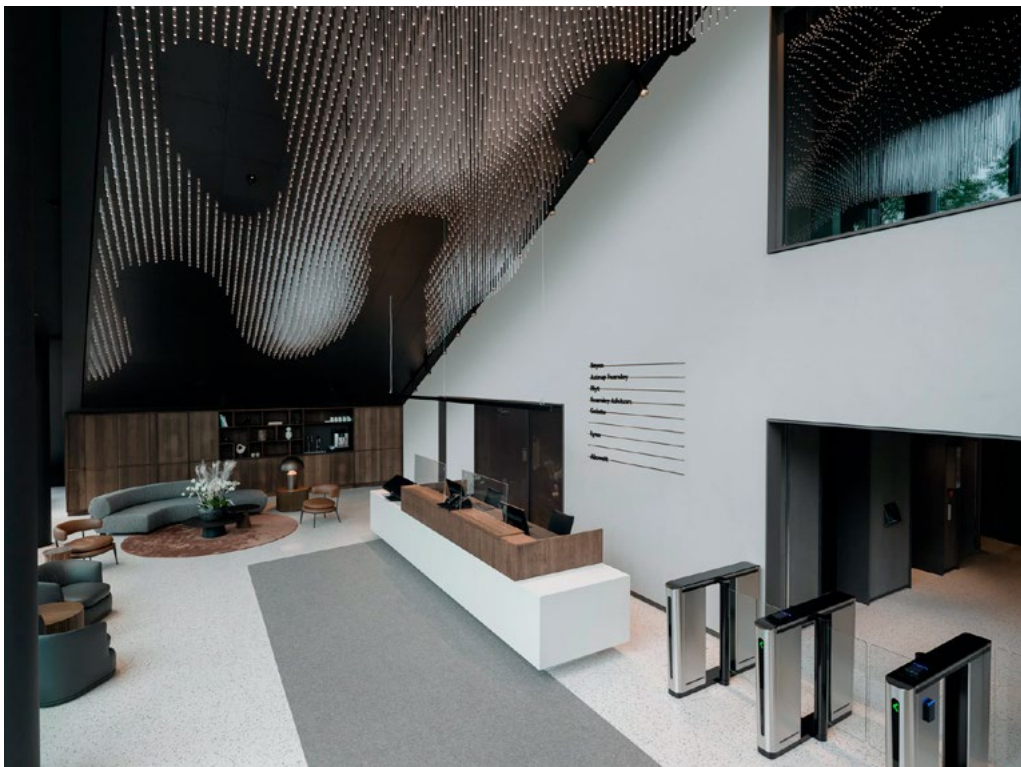
GRAPE ARCHITECTS AS

Prosjektansvarlig → Jeanette Norin, interiørarkitekt MNIL

KREDITERING → SIDE 173



Bakveggen i resepsjonens lounge-sone fremstår som en bokhylle med integrert minikjøkken. I virkeligheten er den utformet med skjulte rom til funksjoner for Braathens Flyt-konsept; posthyller, plass til skjorter som skal sendes til rens og dører til lagerrom for oppbevaring av møbler som kan tas frem ved events og liknende. Møblene har enkle, myke former og gir plass til rommets hovedperson.



Hovedinngangen med bemannet resepsjon ligger mot hovedkjernen i nord, med Oslo S som nærmeste nabo. Her introduseres brukeren for nerven i prosjektet: En sober palett med en håndfull utvalgte materialer som bakteppe for skreddersyde og smarte designløsninger.

Dette rommet er i dobbel høyde og har Voids spektakulære lysinstallasjon «Flyt» i himlingen som hovedoppslag. 3D-sensorer gjør den interaktiv og skaper liv og bevegelse i rommet. Lysinstallasjonen mottok gull i Visuelt 2022.

# DEG8 – Eksklusiv helhet

**Da Braathen Eiendom skulle transformere tidligere PWC-bygget i Barcode til et moderne, energieffektivt og robust flerbrukerbygg, var det viktig for dem at de hadde et arkitektteam på laget som kunne se bygningen som helhet og utvikle eiendommen sammen med dem for generasjoner fremover. Kunst og arkitektur skulle spille på lag med teknologi og innovative løsninger. Grape Architects ble tildelt oppdraget på bakgrunn av sin tverrfaglige kompetanse og arbeidsmetodikk.**

Med den faglige bredden inn i alle faser av prosjektet har ambisjoner for opplevelsen og bruken av bygget blitt gjennomført med en tidløs skreddersøm – med rom for tilpasninger. Det er nettopp dette Grape mener er selve premisset for de virkelig gode interiørene: Et omforent fundament der romforløp og innredning blir en påtenkt

foredling og fasettering av byggets arkitektur.

I oppstarten av prosjektet ble det lagt vekt på å utvikle et tydelig designkonsept for bygget. Braathen var selv sterkt involvert i prosessen og inviterte tidlig inn Void. Sammen med Grape skulle de finne det lille ekstra som gjør at bygget blunker til deg. En del av konseptet baserer seg på gjennomgående innslag av integrerte LED-produkter, bevegelsensensorer og interaktive lysinstallasjoner som slingrer seg som en rød tråd gjennom byggets interiør. Basert på Braathen Eiendoms eget «Flyt-konsept» bindes disse elementene sammen av en glødende lys-puls som flyter rundt i bygget i takt med leietakernes bevegelser.

For å kunne tjene som et fleksibelt måtte et nytt teknisk grid etableres. En rendyrking av byggets eksisterende hovedelementer har lagt premissene for ny romstruktur og fordeling av funksjoner. Spesielt har tanken

om en bedre utnyttelse av glassfasaden og den fantastiske utsikten vært viktig; også når det gjelder tiltak for økt komfort og bedret energieffektivitet. Etasjeflatene er oversiktlige, med godt gjennomlys, frie siktlinjer til omgivelsene og romdybder som er optimalisert for funksjonsplassering etter ringer-i-vann-prinsippet. Da konseptet for nye DEG8 ble lagt, var lyssettingen et virkemiddel man ønsket å bruke bevisst. Man skulle ikke se lamper og armaturer, men heller oppleve lyset og bruke det til å understreke soneinndelingen for materialer og farger. Både gangsoner, sosiale soner og arbeidsarealer har innfelt og delvis skjult belysning. Himlingsflatene fremstår rene og hele og er med på å understreke de åpne sonene med vidt utsyn. Med kontorfronter og glassvegger i full høyde i kontorarealer, stikkglass mot korridor og fasade, realiseres visjonen om lys, luft og transparens, med lune midtsoner.



DEG8s nye 13. etasje består av personalrestaurant med tilhørende eksklusive møterom. Rommene fungerer som chambre séparée, med mulighet for direkte servering fra restauranten. Store kunstverk fra Astrup Fearnley Museet pryder veggene og kompletterer interiøret.

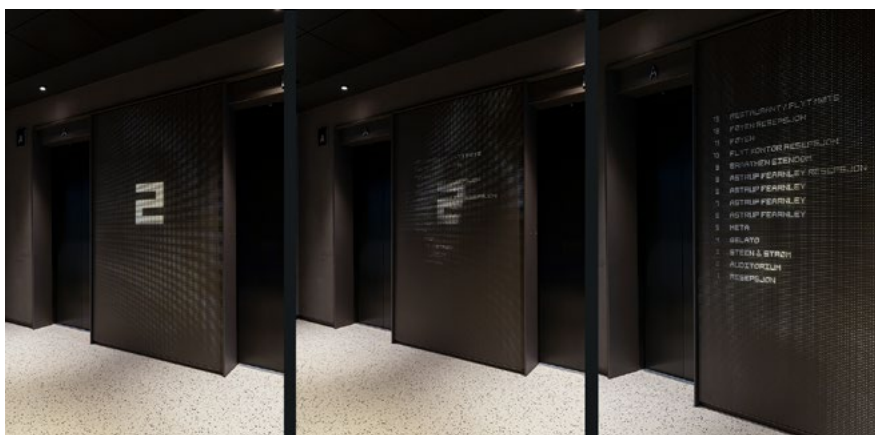
De sirkulære formene i byggets designkonsept tas igjen i en mer leken variant, med en strøm av nedpendlede glasskuler med glødende lys.



Speilskapene er spesialdesignet for DEG8 og har innebygd alt av garnityr og utstyr inn bak speilet. Disse speilskapene finner man også inne på hvert toalettavluke, også i leietakerarealene i bygget.



I tillegg til å være interiørarkitekt for byggets største leietaker, Astrup Fearnley, og andre mindre leietakere i bygget, har Grape som del av gårdeiers konsept for bygget vært med på utformingene av Braathen Flys kontorhotell i byggets 10. etg. Her finnes det større og mindre enheter til utleie for lengre eller kortere tid, med alt av inventar og service-funksjoner inkludert i leien.



Heis- og trapperom har en interaktiv skiltløsning som viderefører estetikk og konsept fra lysinstallasjonen ved adkomst. Skiltløsningen for hele bygget baserer seg på samme tekniske prinsipp, og publikums tilstedeværelse påvirker innholdet på skjermen. Det hele er sømløst integrert som del av byggets arkitektur.

Grape utviklet tidlig et konsept for fast inventar i bygget: Minikjøkken, AV-møbler, veggkledning, oppbevaring, sittebenker etc. Leietakere har kunnet tilpasse disse elementene etter sitt behov, basert på byggets designmanual. Det faste inventaret er en viktig ingrediens i byggets helhetsplan, godt integrert som del av byggets arkitektur og designspråk.

Når det kommer til valg av møbler og løst inventar i bygget, har metode og prosess for møbelinnkjøp vært viktig, og nokså annerledes enn de fleste andre interiørprosjekter. Her gjennomførte Grape, sammen med gårdeier, en intervjurunde med markedsledende møbelleverandører for å finne riktig samarbeidspartner. På forhånd fikk de innbudte tilbyderne en presentasjon av ambisjoner og mål for nye DEG8, slik at de kunne levere i tråd med disse føringene

og med produsenter som de kunne stille seg bak med tanke på design, miljøkrav, kommersielle vilkår, leveransedyktighet etc. Valget falt på Expo Nova og prosjektet endte til slutt opp med en møbelmeny for bygget. Slik kan møbler enkelt etterbestilles eller flyttes på tvers av etasjer ved behov for justeringer.

Når det kommer til miljø er det ofte at alle de gode intensjonene ikke settes ut i livet, være seg teoretiske og rigide kravspesifikasjoner, korte eller fastlåste leiekontrakter, eller et kortsiktig perspektiv på utvikling fra gårdeiers side. For DEG8 ble Grape tidlig enig med gårdeier om å vente med markedsmateriell og innsalg til et komplett konsept for bygget var satt, med tilhørende materialkvaliteter. Grape var tidlig ute med å utfordre omfang av elementer og overflater i bygget som

skulle være en del av byggets arkitektur og som ikke leietaker skulle kunne påvirke eller rive ut i takt med leiekontraktene. Her ble grunnstenen for en robust helhetsplan for bygget lagt: Naturlige materialer av god kvalitet som vil stå seg godt for generasjoner fremover. Helhetsplanen knytter farger og overflater til et fastlagt konsept med plan for soneinndeling: Åpne og lyse arealer er lagt direkte inn fra fasaden, lune arealer for samhandling er lagt i midtsonen, og i kjernerommene er det materialer og farger med varme og glød. Den rene grunnpalletten gir rom for at de ulike leietakerne i bygget kan legge til sitt interiørkonsept i eksklusive arealer. Slik kan deres eget sjikt av identitetsskapende elementer komplettere helheten i bygget uten å måtte rives ut i takt med trender og individuelle ønsker.