

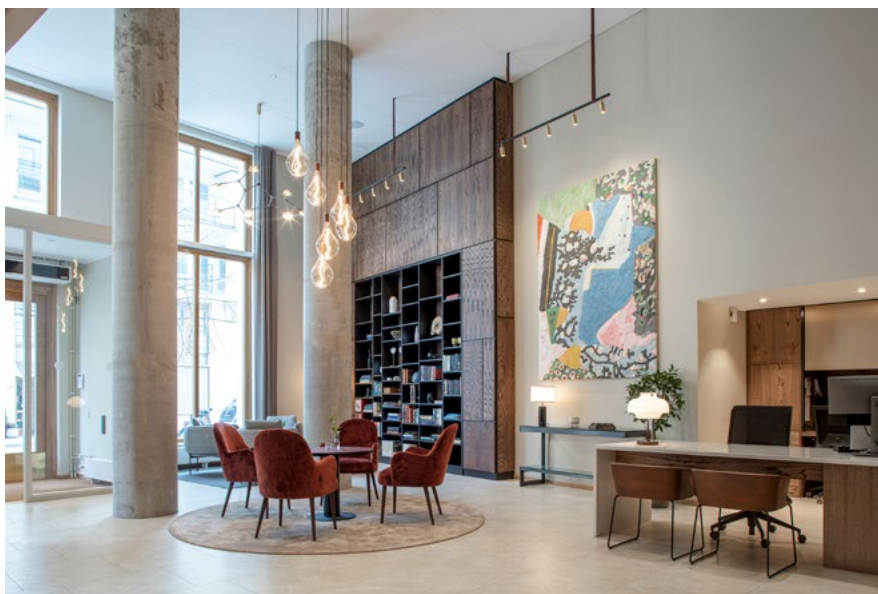
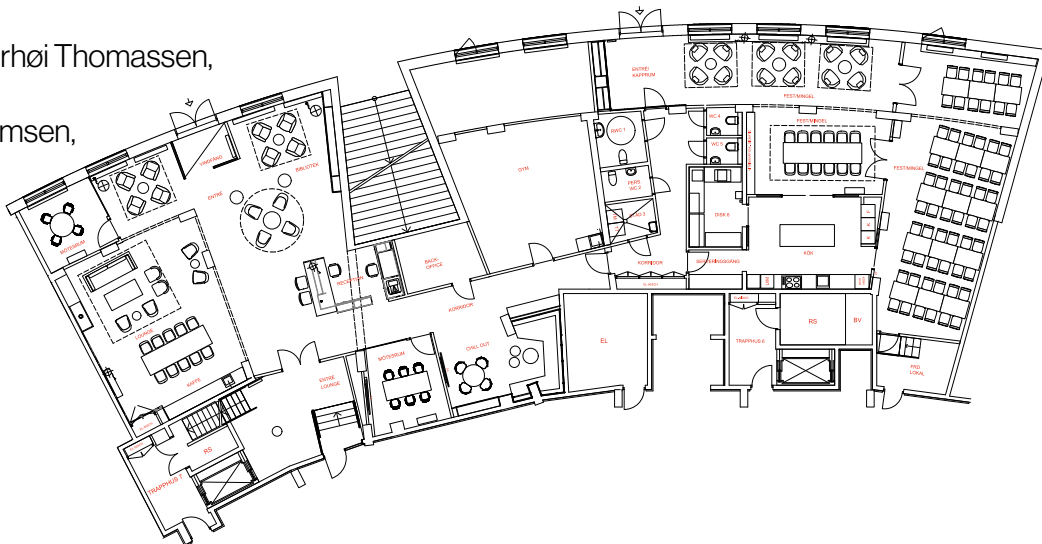
SVEA SYMFONI LOUNGE → STOCKHOLM

RISS AS

Prosjektansvarlig → Hans Christian Elverhøi Thomassen,
interiørarkitekt MNIL

Prosjektmedarbeidere → Petter Abrahamsen,
Espen Arnesen, interiørarkitekter MNIL

KREDITERING → SIDE 226



En uformell tone som muliggjør sosiale møter, hygge og fellesskapsbygging.



Tre, metall og stein var viktige materialer.

Voksenkollektivet

Som en av pionerene innenfor kollektiviserte boformer har Selvaag gjennom de siste 20 årene utviklet sitt Plusskonsept. Ved å innlemme fellestjenester og fellesarealer inn i boligprosjekter gir det beboere nye muligheter både i et livsløpsperspektiv og i å gjøre hverdagen bedre. Konseptet ble lansert i Sverige for noen år siden, og det å gjøre tilpasninger for det svenske markedet, og lokale forhold dannet utgangspunkt for samarbeidet mellom oppdragsgiver og interiørarkitekt. Som en veiledende tråd i prosjektet, så interiørarkitektene hos Riss til svensk innredningstradisjon.

Lokasjonen for Svea Symfoni er det nybygde Sveakomplekset beliggende på Östermalm i Stockholm. Fellesområdet som deles av 400 boenheter utgjør ca. 600 m² og rommer resepsjon, bibliotek, gym, møterom, barne-lounge, felles kjøkken, spisestue og festsal. I tillegg kommer rom som beboere kan booke for innkvartering av gjester. Servicetilbudet strekker seg fra concierge-tjenester som klesrens og postmottak til den uformelle praten over kaffekoppen – fika, i en av de mange sittegruppene i loungen. Like viktig som tjenestene er det at loungen er et sted å møte naboer, og gi fellesskapsfølelse.

Interiørarkitektene arbeidet med prosjektet fra tidlig planleggingsfase.

Den kurvende bygningsformen, med varierende himlingshøyder som lå til grunn utgjorde muligheter og utfordringer i arbeidet med å disponere funksjonene. Her var avstemming mot bygningsarkitekten viktig, for å kunne legge et robust grunnlag for den videre utviklingen av rommene i loungen. Arbeidet med å finne et uttrykk som svarte til byggherrenes og partnerens ambisjoner i prosjektet utgjorde et betydelig arbeid. Som et samarbeidsprosjekt mellom to byggherrer fra hvert sitt land, opplevde interiørarkitektene at det er klare distinksjoner mellom formgivningskulturene i Norge og Sverige. Det å formgi et konsept som begge byggherrer kunne tro på, handlet i høy grad om å forstå og oversette



Både enslige og barnefamiliers behov skulle imøtekommes.

Et moderne og elegant formspråk.



Adressatene var et voksent, urbant publikum.



Den renskårne dimensjonen i rommene påkalte behov for elementer som kunne danne soner og gi lunhet.

det Norske plusskonseptet til å kunne imøtekomme en brukergruppe fra en nært beslektet, men allikevel særpreget kultur.

Som en veiledende tråd i prosjektet, så interiørarkitektene til svensk innredningstradisjon, og særlig til en periode på 20–30-tallet som ofte omtales som Swedish grace. Her ble den rike svenske formtradisjonen fortolket innenfor et moderne og elegant formspråk. Tre, metall og stein var viktige materialer som ofte samvirker i ett og samme element. Det var den samme holdningen, tilpasset vår egen tid som dannet omdreiningspunktet for formgivingsarbeidet. Den renskårne dimensjonen i rommene påkalte behov for elementer som kunne danne soner

og gi lunhet. Ved å la spesialdesignede innredningselementer som hyller og seksjoner gå over i å bli veggpaneler, fikk rommene tablåer hvor livet kan leves og hyggen kan finnes. Det var et viktig hensyn at loungen skulle framstå med høy kvalitet både i utførelse og materialkvalitet. De plassbygde innredningene er utført i beiset og malt ask. Paneler av metall og plater av stein er gjennomgående brukt. I den løse møbleringen ble det brukt tekstiler med klare farger som sammen med belysning gir liv til den sobre arkitekturen. Som en integrert del av den private sfæren til brukerne har oppdragsgiver et stort fokus på at loungene skal utformes som steder som har et særpreget, men som allikevel

skal favne bredt, og være «lett å like». Det å forstå særpreget og fellesnevnerne ved markedet som byggeprosjektene retter seg mot, er grunnlag for diskusjoner hos interiørarkitektene som var involvert i prosjektet. I denne tapningen av Selvaag Pluss-arealer, var adressatene et voksent, urbant publikum. Både enslige og barnefamiliers behov skulle imøtekommes, og «anerkjennes» gjennom hvordan loungen fremstår. For dette livet, på Östermalm i Stockholm, betød det et miljø som fremstår med både eleganse og varme, som et sted som er litt annerledes enn et hjem, men like fullt med en uformell tone som muliggjør sosiale møter, hygge og fellesskapsbygging.