



Interiørarkitektene hos Cadi+Kaels har hatt som oppdrag i tett samarbeid med museets spesialister innen ulike arbeidsfelt å sørge for at de 22 000 kvadratmeterne Back of House i museet tilrettelegges slik at museet kan utføre sin virksomhet. Det er her landets kunst oppbevares og restaureres, og det er her alle utstillinger planlegges og iverksettes. For at kunsten skal kunne komme folket i møte på en moderne og oppdatert måte, er det viktig at disse lokalene fungerer optimalt.
 Illustrasjon → Kleihues + Schuwerk



Byggegjerdet fargesatt av Kaels Studio AS som sammen med Cadi AS har vært interiørarkitekter i Statsbyggs Brukerutstyrprosjekt for Nytt Nasjonalmuseum.
 Foto → Sebastian Holmgren, Kaels Studio AS

**PROSJEKT NYTT NASJONALMUSEUM
BYGGES PÅ VESTBANETOMTEN I OSLO**Areal → 56 000 m²

Brukerutstyrsprosjektet (BUT) er organisert som eget prosjekt på oppdrag fra Kulturdepartementet. Brukerutstyrsprosjektet gjennomføres parallelt med byggeprosjektet og ledes av Statsbygg

Kostnadsramme BUT → 619 MNOK

Interiørarkitekter i BUT → Cadi AS og Kaels Studio AS

Størrelse areal Back of House → 22 000 m²

Arkitekt byggeprosjektet → Kleihues Schuwerk

Back of House i nytt Nasjonalmuseum

– dypdykk i design for brukerbehov

Høsten 2015 vant interiørarkitekt- og designkontorene Cadi AS og Kaels Studio AS sammen interiøroppdraget for innredning av Nytt Nasjonalmuseum. I fem år har våre interiørarkitektkontorer på vegne av Statsbygg som oppdragsgiver samarbeidet nært med Nasjonalmuseets ulike brukergrupper om å tilrettelegge for best mulige interiørløsninger Back of House.

BACK OF HOUSE

Bakre del av den vidstrakte museumsbygningen på Vestbanetomten rommer seks etasjer med arealer for museets ansatte. Etasjene inneholder kontorarealer, verksteder, konserveringsatelierer, magasiner, fotoatelierer og andre spesialrom som trengs for museumsvirksomheten.

Vårt arbeid med arealet Back of House har vært delt i tre tematiske hovedområder: Arbeidsplasskonsept for museets ansatte, innredning av to teknisk tunge etasjer med konserveringsarealer og verksteder, og arealer med atelierer og mottaksrom for museets programtilbud til ulike publikumsgrupper. Cadi+Kaels har delt oppdraget 50/50, men har hatt som mål at firmaene oppleves som en samlet enhet utad. Vi har deltatt i, og til dels vært drivere for, brukerprosesser

med grupperinger i museet, vi har tegnet oss gjennom ulike stadier av løsninger som er diskutert med brukerne og koordinert mot byggeprosjektet, vi har ferdigstilt arbeidstegninger, utformet kravspesifikasjoner og vært Statsbyggs ansvarlige for anskaffelser for mer enn 50 ulike kontrakter med alt det innebærer av fremdrifts- og økonomiansvar. Vi har også gjort et viktig arbeid med et felles designkonsept for å skape helhet mellom arealer med ulik type virksomhet og karakter og vi har tatt initiativ til å løfte design som et viktig virkemiddel for museet.

Som interiørarkitekter og designere er vi opptatt av helheter og sammenhenger. Vi ser alltid etter muligheter for å løse oppgaver som ikke tidligere er løst, det kan være en funksjon, og det kan være et kulturspørsmål som gir seg uttrykk i form. Eller naturligvis et spørsmål om bærekraft som handler om begge deler gjennom materialer, sammensetning, og gjenbruk. Med dette for øyet går vi inn i et stort og komplekst byggeprosjekt som det nye Nasjonalmuseet er.

Cadi+Kaels

ARBEIDSPLOSSKONSEPT

En viktig oppgave for Cadi+Kaels har vært å bistå museet i prosessen med å utvikle nytt konsept for arbeidsplasser. Prosessen startet opp før vi kom inn i prosjektet, og da vi ble engasjert i 2015, gikk diskusjonen rundt åpne kontorløsninger. I 2016 fikk firmaet Veldhoen i oppdrag å kartlegge tilstedeværelse (belegningsgrad) samt å foreta en større undersøkelse som alle ansatte kunne delta i. Undersøkelsen kartla hvordan ansatte foretrakk å arbeide. Ut ifra dette tallgrunnlaget ble det beregnet hvor mange arbeidsplasser som krevde full konsentrasjon, og arbeidsplasser for ulike typer samhandling. Tallgrunnlaget ble bearbejdet av Cadi+Kaels til skisser for videre vurdering. Samtidig ble prosjektgruppen De nye arbeidsplassene (DNA) etablert. Gruppen skulle jobbe med å komme frem til en løsning for hvordan arbeidsplassen skulle utformes, og jobbet sammen med interiørarkitektene frem fire ulike alternativer, fra åpen løsning med faste plasser til 100% aktivitetsbasert løsning der ingen hadde faste plasser. Fra de 4 skissene forelå, og til en beslutning ble tatt på hvilken av løsningene Nasjonalmuseet skulle velge, brukte prosjektgruppen et halvt år til å hente inn mest mulig informasjon gjennom blant annet befaringer, behovsanalyser for alle grupperinger i museet, gjennomgang



Kontoretasjen inneholder et mangfold av møbler som gir stor bredde i valg av type arbeidssituasjon. Det finnes soner for samhandling der det er lov å snakke sammen, soner der det skal være helt stille, små rom som er tilgjengelig for alle, lesesalsplasser som kan bookes for perioder av gangen og uformelle og formelle møtesteder og -rom. «Kjøkkenet» er den største sosiale sonen i etasjen. Der serveres også lunsjen i løpet av arbeidsdagen.
Foto → Fin Serck-Hanssen



Spesielle behov som viste seg i kartleggingen var plass til kreativt arbeid i forbindelse med utvikling av utstillinger og behov for å «spre papir ut over bord». Som svar på dette er det satt av to større arealer til prosjektlaboratorier der det kan utføres kreativt «studioarbeid» ved store arbeidsbenker og det er plass til fysiske modeller av utstillingsarealene.
Foto → Fin Serck-Hanssen

av forskning på arbeidsplasskonsepter og deltakelse på allmøter. Disse tiltakene økte ansattes kunnskap på arbeidsplassutforming som igjen bidro til en mer konstruktiv dialog.

LØSNING TILPASSET NASJONALMUSEET

I juni 2017 besluttet museets ledelse et aktivitetsbasert arbeidsplasskonsept (ABW). Siden da har prosjektgruppen med vår bistand jobbet med å justere løsningen slik at den passer Nasjonalmuseet.

Det ble satt sammen to ressursgrupper som har jobbet spesifikt med møbler. Disse har vært svært verdifulle. Flere av ansatte i gruppene som var kritiske til løsningen bidro til gode diskusjoner, og det ble mer mangfoldige perspektiver på ulike problemstillinger. Arbeidet i gruppene ble ledet av interiørarkitektene sammen med DNA-prosjektgruppen. Vi fulgte også museets arbeid med digitalisering for integrering av it-teknikk i de fysiske løsningene. Spesielle behov som viste seg i kartleggingen var plass til kreativt arbeid i forbindelse med utvikling av utstillinger og behov for å «spre papir ut over bord». Som svar på dette er det satt av to større

arealer til prosjektlaboratorier der det kan utføres kreativt «studioarbeid» ved store arbeidsbenker og det er plass til fysiske modeller av utstillingsarealene.

«HELE HUSET DIN ARBEIDSPASS»

Arbeidsplasskonseptet skal følge prinsippet «hele huset din arbeidsplass» og ABW og free seating gjelder for hele museet. De fleste ansatte vil naturlig utføre sitt arbeid i den øverste etasjen som ligner mest på en «vanlig» kontorarbeidsplass. De andre etasjene har arbeidssteder som er mer spesifikt utstyrt for spesialistarbeid typisk for et museum som fotoatelier, konserveringsatelierer, verksted for utstillingsteknikk og bibliotek. I prinsippet kan alle sitte der de vil, såfremt arbeidsplassen er av en art som tilsier at man kan utføre sine oppgaver der. Det vil for eksempel være unaturlig for en regnskapsmedarbeider å sette seg på en pult hvor det er redigeringsutstyr for foto. Men de ansatte som kan benytte seg av redigeringsutstyret for foto vil kunne bytte på arbeidsplassene, og dermed ikke personifisere hver enkelt plass. Og har en fotograf behov for å svare på e-poster, kan han ta med seg sin laptop og sette seg

der han vil i den øverste etasjen.

NYE MULIGHET SAMLET UNDER ETT TAK

Det nye museets konserveringsatelierer og verksteder er lagt til 3. og 4. etasje i bakbygget, hvor det er satt av så mye som ca. 6 000 kvadratmeter fordelt på omtrent 70 rom. Størrelsesmessig blir dette omtrent en dobling av tilsvarende typer areal i de tidligere museene. Museet ser for seg spennende muligheter for samarbeid når museets konserveringsavdelinger nå for første gang blir samlet under ett tak. Med tanke på sjangeroverskridende kunstverk, som kan inneholde elementer fra så vel maleri, foto og tekstil eller objekter, vil man nå lettere kunne samarbeide mellom avdelinger.

Museets konserveringsseksjon har hovedansvaret for bevaring av alle gjenstandene i museets samlinger. Disse består av maleri, papir, tekstiler, kunsthåndverk og design, installasjoner og elektroniske medier. Gjenstandene kan være komplekse og varierende både i materialer og størrelse.



Konservering er en kombinasjon av praktisk, nøyaktig arbeid og vitenskap. Utstyret må derfor være av høy kvalitet og fleksibilitet. Det er et fascinerende mangfold av stort og smått utstyr som brukes bare i konserveringsarbeidet. Fra ulike små verktøy som skalpeller, vekter og pensler i alle dimensjoner, til store maskiner og spesielle innretninger som aldringsskap for artfisiell aldring av materialer og gilljotin for kutting av rammer.
Foto → Sebastian Holmgren, Kaels Studio AS.

En viktig del av konservatorenes arbeid er å undersøke og dokumentere verkens tilstand i forbindelse med forskning, utlån, utstillinger eller innkjøp. I det nye museumsbygget får de enkelte kunstformene sine svært spesialiserte verksteder med 4 meters takhøyde og «State of the art» utstyr. Mange rom er også innredet for spesialiserte arbeidsmetoder i konserveringsprosessen. Bildet viser utsnitt fra konserveringsverkstedet. Her er det spesialtilpassede tegneskap, åpne rammeskap ved siden, med overflater som er tilpasset riktig kontrast for arbeid med papirbasert kunst. Gitterveggen bak er for oppheng av div. papir og kunst, og i forgrunn står en mobil spesialdesignet fraktetralle.
Foto → Fin Serck-Hanssen

I museets 2. etg, i direkte forbindelse til utstillingsrommene, innredes det tre store formidlingsverksteder med store glassflater mot gaten der publikumsgrupper kan booke aktiviteter, eller bli med på drop-in tilbud i forbindelse med skiftende utstillinger. Innredningen er tilrettelagt for trearbeid, grafikk, maleri, tegning, skulptur, tekstil, friere kunstformer som performance og skyggeteater og til og med matlaging.
Illustrasjon → Tegmark/Cadi + Kaels



«ARTIST STUDIO»

I arbeidet med design og utforming av arealene har vi benyttet begrepet «Artist studio» som en visjon. Der hvor konserveringsatelierene i mange museer fremstår som kliniske eller verkstedsaktige, har vi etterstrebet en helhet i materialitet og utforming som skal løfte rommenes kvalitet. Konserveringsatelierene skal oppleves som del av den designmessige helheten i bakbygget.

I konserveringsatelierene stilles det imidlertid strenge krav til funksjonalitet og tekniske løsninger. Anskaffelsene av utstyr og møbler til konserveringsatelierene har vært gjennomført i svært tett prosess med de enkelte rommenes brukere, der spesifikke krav og behov har blitt fanget opp og spesifisert. Den svært høye spesialiseringsgraden har ført til et stort antall kontrakter med leverandører fra mange ulike land. Det har derfor vært en svært krevende oppgave både å spesifisere og anskaffe utstyret, og ikke minst å få alt utstyret til å henge sammen i farger og overflater for å unngå et urolig og rotete arbeidsmiljø. For eksempel er spesielle innredninger som verktøyskap og avtrekkskap, som i standard utførelse

leveres i ulike sterke farger, beskrevet i fargetoner tilpasset skapinnredningen langs veggene. Det er brukt innslag av treverk og materialoverflater på møbler i så lik materialholdning som i øvrige arbeidsplassarealer som mulig. Gjennom samarbeid med museets spesialister er det imidlertid sikret at materialbruken er i samsvar med de strenge kravene museet stiller til materialer og overflater som kan komme i kontakt med kunsten.

NYE KUNSTENTUSIASTER

Museet tar imot skoleklasser, barnehager og andre publikumsgrupper til tematisk programvirksomhet som foredrag, omvisninger og kunstneriske aktiviteter forbundet med de ulike utstillingene.

Nasjonalmuseet har hatt som mål å «skape nye generasjoner av kunstentusiaster». Museet har også som målsetting å «legge til rette for at det nye museet oppleves som et attraktivt sosialt møtepunkt for eksisterende og nye publikumsgrupper».

Alle disse strategiske målene berører den daglige virksomheten i museets atelierer. Kreative formidlingsmetoder

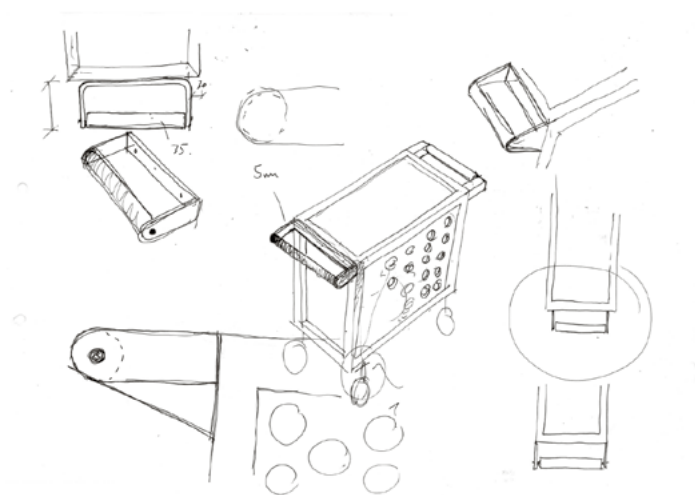
som handler om å skape, berøre, og arbeide med kunstneriske prosesser er noe som gir fordypning, refleksjon, deltagelse, flerstemmighet og iblant en pause i museumsbesøket. Undersøkelser viser at disse aktivitetene fører til at besøkeren blir lengre i museet, i tillegg spiller alder, kjønn og etnisitet en mindre rolle i et praktisk arbeid.

Fra «Statusrapport – prosjektering av gruppemottak og atelierer i Nytt Nasjonalmuseum»

Virksomheten foregår i tre store formidlingsverksteder i 2. etg og velkomstrom for publikumsgrupper som har booket en aktivitet eller omvisning. I velkomstroomene blir de møtt av en av museets formidlere som introduserer utstillingen før gruppen tas med ut i utstillingsarealene. Cadi+Kaels har bidratt i en omfattende brukerprosess der representanter for formidlingsvirksomheten i museets fire tidligere avdelinger samlokaliseres for første gang i den nye museumsbygningen. Å utvikle nye muligheter for samhandling i det nye museet er noe arkitekturen er med på å skape. Diskusjonene mellom interiørarkitektene



Designveilederen angir hovedgrep i innredningen med materialer, farger og formspråk. Dokumentet har vært vårt verktøy for å skape helhet i de ulike arealene vi har jobbet med. Vi tror dokumentet også blir et nyttig verktøy for drift av huset i fremtiden.
Foto → Fin Serck-Hanssen



og brukergruppen har blant annet handlet om metoder, daglige rutiner, struktur og pedagogikk. Sammen med ressursgruppen har vi kartlagt dagens situasjon, nye behov, jobbet med spesialutforming av fast inventar og møbler med høy grad av fleksibilitet og tilpasningsmuligheter for brukere i alle aldre.

DESIGNANSVAR OG TVERRFAGLIG ARBEID

I byggingen av et 56 000 kvadratmeter stort museum med mange aktører involvert er det viktig å finne noen felles, grunnleggende og samlende visjoner for den praktiske og visuelle utformingen av interiøret. Som interiørarkitekter med stort og bredt arbeidsfelt og ansvar for mange ulike områder i bygget, er det viktig å åpne opp, la seg inspirere, lytte, lære og til slutt konkludere på hvordan helheten skal sys sammen i det ferdige resultatet. Målet er å skape en estetikk i form av materialer og overflater som snakker med byggets arkitektoniske uttrykk og at sluttresultatet skal forme og formidle et helhetlig preg. Cadi+Kaels har utviklet et designveilederdokument som fungerer som et styringsdokument

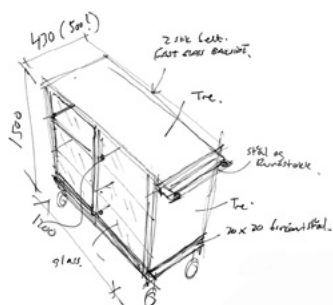
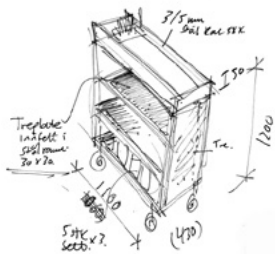
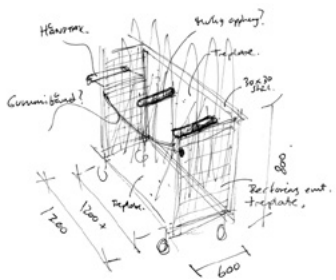
for hvordan man skal skape en sammenheng i interiørbehandlingen. Designveilederen har vært et godt verktøy å bruke i samtale med husets arkitekt, Statsbygg som oppdragsgiver, Nasjonalmuseet som bruker og Metric Design, museets samarbeidspartner for visuell identitet. Dokumentet angir hvordan brukerutstyrets innredning forholder seg til bygningsarkitekturen og museets grafiske visuelle identitet, men også hvordan innredningskomponenter, designet eller valgt ut av oss, forholder seg til hverandre.

Designveilederen ble etablert på et tidlig stadium og er blitt brukt i presentasjoner og til kommunikasjon gjennom alle årene vi har jobbet med museet. Konklusjonen som foreligger ved byggets overlevering inneholder overordnede løsninger og materialprinsipper som gjør at museet kan vedlikeholde innredningsløsningene innenfor en felles visuell forståelse.

HVERDAGSOBJEKTER SOM GIR IDENTITET

I forbindelse med prosjektet har Cadi+Kaels tegnet en rekke spesialutviklede innredninger som dekker behov som ikke

dekkes av standard, ferdigproduserte møbler. Nasjonalmuseet hadde blant annet behov for traller med stor variasjon i størrelse og funksjon. Grunnlagsmateriale ble hentet inn fra behov i daglig arbeid i museet og intervjuer med de ulike fagansvarlige, og ut ifra dette ble det utviklet en serie spesialdesignete traller på 20 varianter og totalt ca. 120 traller. Hovedkriteriet var at trallene skulle ha like god funksjon som en vanlig kjøpetralle, samtidig som den skulle ha et unikt særpreg for å bygge opp under Nasjonalmuseets identitet. Trallene ble produsert hos Nesje AS, en håndverksbedrift med lang historie og sterk tilknytning til norsk møbelhistorie og fokus på godt håndverk. Det nye Nasjonalmuseet består av mange ulike fag som konservatorer, teknikere og bibliotekarer, og for å knytte disse og etasjene sammen ble det bestemt å overføre åtte farger fra Nasjonalmuseets fargeprofil fra museets visuelle profilprogram utviklet av Metric Design. På den måten kunne hverdagsobjektene «trallene» forflytte seg fritt mellom etasjene som små fargeflekker.



Traller som «hverdagsobjekter» i 20 varianter og totalt ca. 120 stk. benyttes i alle arealer Back of House. Designet av Cadi+Kaels, produsert av Nesje AS og Sandnes rør. Fargesatt med farger fra Nasjonalmuseets designprofil utviklet av Metric Design. Foto → Cadi + Kaels

NORGES DESIGNMUSEUM

Brukerutstysprosjektet og vi som interiørarkitekter har også i ulike sammenhenger fått spørsmål fra norske designere og møbelprodusenter om byggeprosjektet og innredningen. Det er blitt stilt spørsmål om hva slags produkter som skal benyttes i bygget, hva slags ansvar Statsbygg har som bestiller i forhold til de nasjonale produksjons- og designmiljøene, og hva slags ansvar Nasjonalmuseet har som forvalter av et arkitektur- og designmiljø. Det har vært et felles ønske i brukerutstysprosjektet og Nasjonalmuseet om å være seg bevisst dette ansvaret i prosessen med utvikling av brukerutstyr.

Brukerutstysprosjektet ønsket derfor i samarbeid med Nasjonalmuseet å arrangere en designkonkurranse om en stol til bruk i nytt nasjonalmuseum. Hensikten med konkurransen var å skape oppmerksomhet og begeistring rundt Nasjonalmuseets oppdrag som Norges designmuseum, skape et produkt som tilhører og skaper identitet i museumsbygningen og styrke museets tilknytning til norsk designmiljø.

«DESIGN EXCELLENCE»

Vi ønsket å gå bredt ut blant industrirettede møbeldesignere og inviterte våren 2018 til en prekvalifisering der designere kunne melde sin interesse. Prekvalifiseringen ble lyst ut offentlig i tillegg til gjennom norske designeres fagorganisasjoner. I prekvalifiseringen ble det stilt krav til formell utdanning og erfaring fra arbeid med tilsvarende prosjekter. Det var viktig for prosjektets gjennomføring og fremdrift å finne designere som hadde erfaring med produktutvikling av stoler med profesjonelle produsenter. Vi fikk god respons og ved fristens utløp hadde 26 designere søkt om å få være med videre i konkurransen. Det viste seg at alle var norske. Av disse ble ti firmaer valgt ut til å levere bidrag til designkonkurransen. To av firmaene ble plukket ut som «wildcard», det vil si nyetablerte firmaer som ikke er eldre enn fem år. Disse deltakerne viste i sine søknader om prekvalifisering til særlig god formgivningsevne og høy faglig kompetanse.

De 10 utvalgte designfirmaene utformet sine bidrag i henhold til gitte krav til estetikk og funksjonalitet definert i konkurranseprogrammet.

«Design Excellence» ble definert som et vesentlig kriterium.

Stolen skal respondere på den romlige og eksteriøre arkitekturen. Stolen skal ha et selvstendig, nåtidig uttrykk, stå for originalitet og ha potensial til å bli et møbel med symbolverdi for bygningen.

Fra konkurransegrunnlaget

Det ble i tillegg stilt en rekke krav til funksjonalitet, sittekomfort og teknisk kvalitet. Deltakerne leverte anonyme bidrag kun merket med motto, og da vinneren ble kåret i november 2018 viste det seg at det var Andreas Engesvik som vant med stolen «Aura».

Vera & Kyte og Hallgeir Homstvedt kom på henholdsvis 2. og 3. plass. Jasper Morrison var juryformann, Olav Eldøy var NILs representant i juryen, seniorkurator Dr. Denise Hagströmer representerte Nasjonalmuseet, Hedwig Witsøe representerte fagavdelingen for arkitektur i Statsbygg og Brukerutstysprosjektet var representert med Morten Kaels som juryens



«*Aura* er en vakker stol som tilfører rommet der den skal benyttes en forførende mykhet og eleganse. Stoldesignet har en linjeføring som peker både bakover og fremover i tid. Stolens formspråk er kjent, men har et moderne og nåtidig uttrykk med selvstendig karakter og egenart. Møbelets formspråk står i kontrast til og supplerer bygningens rette linjer, minimalistiske materialbruk og store dimensjoner.» Fra juryens betenkning.
Foto → Andreas Engesvik/MIR



I forbindelse med designkonkurransen om stol til det nye Nasjonalmuseet ble det også laget en utstilling av de 10 bidragene i Mellomstasjonen, Nasjonalmuseets informasjonssenter i de gamle Vestbanebygningene. Vi var opptatt av å vise frem alle bidragene som potensielle vinnere og likeverdige og utstillingen åpnet før vinneren ble kåret. Utstillingen ble designet av Cadi+Kaels i samarbeid med Metric Design.
Foto → Fin Serck-Hanssen



Designintervensjon: NÅ
«Dagens bevisstgjøring rundt miljøproblematikken har landet i fanget hos dagens utøvende designere uansett alder og bakgrunn. Hvordan utfordrer og formidler designere og produsenter seg selv og forbrukerne? Samtidsdesign preges av enkelhet i materialbruk og uvante materialkombinasjoner, samtidig er den konstante påvirkningen fra sosiale media med på å bygge opp under materiell eksess. Kunsten blir å kunne skille klinten fra hveten!»

Tekst som vil monteres på vegg ved sittegruppen

Foto → Fin Serck-Hanssen

nestleder. Kaja K. Geiran var jurysekretær.

Etter en anbudskonkurranse utlyst internasjonalt ble Herman Miller valgt som produsent av stolen. Andreas Engesvik og hans team har sammen med produsenten videreutviklet vinnerutkastet til et ferdig, vakkert detaljert industriprodukt. Stolen skal leveres til museumsbygningen i løpet av våren 2020.

FRA GULL TIL MILJØ – EN DESIGNINTERVENSJON

Et annet virkemiddel for å løfte frem museets rolle som designmuseum har vært et samarbeid mellom Cadi+Kaels og museets seniorkurator i design Dr. Denise Hagströmer om å kuratere fem møteplasser eller sosiale soner i kontorarealet i 5. etasje. Dette er sosiale soner der de ansatte kan møtes for en rask prat eller uformelle møter. Møblene som ble valgt skulle basere seg på produkter som allerede befant

seg i Nasjonalmuseet samling og ha en historisk relevans, samtidig som de skulle være i produksjon. Tidsepokene spente fra 50- og 60-tallet til nåtid. Gjennom arbeid i workshops med representanter fra museet kom vi frem til hvilke behov for komfort og funksjon møteplassene skulle dekke, ikke bare gjennom møblene, men også hvordan de skulle oppleves. Kuratorene ønsket helhetlige miljøer som viste omtanke for brukeren. Det skulle være en «intervensjon i kontormiljøet som varer og som har tydelige fargegrep ladet med individuelle tolkninger». Begrepet «designintervensjon» ble sentralt i den videre utviklingen av områdene, definert som et bevisst grep som griper inn i og lager en god forstyrrelse som er relevant til stedet den er plassert. Med det i tankene ble det i tillegg til designklassikerne, tilført to moderne, samtidige elementer som refererte til tidsepokene. Det første elementet var å involvere et nytt norsk

teppefirma til å utvikle tepper i samarbeid med Cadi+Kaels og Nasjonalmuseet – som understreket og tydeliggjorde plasseringen i kontoretasjen. Teppene som ble produsert hentet opp mønster, farge og strukturer som supplerte og styrket de utvalgte møblene. Det andre elementet var en skillevegg bygd opp av en sveiset stålramme som rammet inn teppet og møblene. Tanken her var at skilleveggen med sokkel skulle speile materialene og samtidig ha en klar funksjon som avgrensning av møteplassen og oppheng for lamper som ikke kunne henges fra tekstilhimlingen i etasjen. Møteplassene ble gitt navn basert på viktige epoker innenfor Norsk design: «Gull» med møbler fra norske 50-tallsdesignere, «Pop» med møbler av Sven Ivar Dysthe fra 60-årene, «Ergopunk» – en kombinasjon av norsk fokus på ergonomi og britisk punk-kultur på 80-tallet, «Neo» – norsk møbeldesigns renessanse på 90-tallet med Norway Says

Siden Nasjonalmuseet startet samarbeidet med Cadi+Kaels i 2015, har de vært en verdifull ressurs i arbeidet med å tilrettelegge våre nye arbeidsområder. Som museum har vi nødvendigvis noen helt spesifikke behov. Disse har interiørarkitektene hjulpet oss med å definere, og vist både interesse for og evne til å sette seg inn i. Cadi+Kaels har satt funksjon i høysetet, samtidig som de har forstått at det har vært viktig for oss at norsk design, både nyere og historisk, skulle være en sentral del av løsningene. Nasjonalmuseet er tross alt et museum for design.

Gjennom hele prosessen har teamet av interiørarkitekter vist grundighet, kompetanse og stor samarbeidsevne. Som brukere har vi blitt involvert hele veien, ned til detaljnivå. Det har gitt resultater vi er svært fornøyde med, som understøtter vår måte å jobbe på, og som vi gleder oss til å ta fullt og helt i bruk.

Jon Geir Placht,
avdelingsdirektør åpning 2021,
Nasjonalmuseet



Arbeidsbord var ett av fem møbler som ble valgt ut som referanseprodukter for krav til miljø og etisk handel.
Foto → Fin Serck-Hanssen

og deres etterfølgere og «Nå» – dagens designere som møter utfordringene med miljøproblematikk og materiell eksess. Med dette som grunnlag skulle de fem møteplassene rendyrke material- og fargefølelse for tidsepoken der møbler, lamper og tekstiler fra samlingen var med på å understreke dette.

MILJØPERSPEKTIVET – ETISK HANDEL
Prosjekt Nytt Nasjonalmuseum er et forbildeprosjekt i FutureBuilt og har innfridd ambisiøse miljømål for klimagasser og energi. Det har vært et ønske i Brukerutstysprosjektet å følge opp byggeprosjektets høye miljøambisjoner. I forbindelse med møbelanskaffelsene ønsket prosjektet å sende et tydelig signal om at miljø er viktig, og i evalueringen av tilbudte møbler ble miljøkriteriet vektet inntil 30%. Det var imidlertid en utfordring å finne etterprøvbare evalueringskriterier

og stille krav til dokumentasjon tilpasset møbelbransjens modenhet. Brukerutstysprosjektets miljørådgiver Elin Anita Hansen fant i samråd med interiørarkitektene frem til en metode som viste seg å fungere godt. Det ble valgt ut fem artikler som tilsammen representerte et gjennomsnitt av anskaffelsens totale omfang og utvalg av møbelkomponenter og råvarer. Leverandørene ble bedt om å gi seg selv poeng for miljøkvaliteter for råvarer (trevirke, tekstiler, overflatebehandling m.m.) benyttet for å produsere møbelet. Det betyr at tilbud som inneholdt møbler tilvirket av miljøvennlige materialer ble belønnet. De innkomne tilbudene var ganske like når det kom til vektkriteriene pris og kvalitet, og miljø som vektkriterium ble avgjørende i evalueringen av møbelanbudene.

I anskaffelsene av møbler til det nye Nasjonalmuseet ble det også stilt krav til etisk handel.

Det er ikke vanlig at Statsbygg er ansvarlig for brukerutstysprosjekter, men på grunn av kompleksiteten ba Kulturdepartementet Statsbygg om å lede det. Derfor er jeg så glad for at det nettopp var Cadi + Kaels som fikk oppdraget. De har gjennomført gode analyser, vært gode prosessledere og har vært sentrale i gjennomføring av anbudskonkurranser. I tillegg besitter de en kombinasjon av lang erfaring, faglig dyktighet og kreativitet. Vi har vært på en inspirerende reise sammen. Det blir spennende å lytte til Nasjonalmuseets videre erfaringer med valgte løsninger for design og utstyr. Jeg må også understreke at Statsbygg gjennom dette prosjektet høster verdifull erfaring med henhold til å lede brukerutstysprosjekter.

Hanne F. Raunehaug,
prosjektleder BUT, Statsbygg

«Etisk handel er det arbeidet bedrifter gjør for å bidra til at varer de kjøper inn er laget i tråd med internasjonalt anerkjente standarder for arbeidsforhold og miljøhensyn.»

Statsbygg.no

Møbler er på DIFIs liste over høyrisikoprodukter i forhold til mulige brudd på grunnleggende menneskerettigheter i produksjonsapparatet. Krav til etisk handel ble lagt inn i møbelkontraktene i prosjektet. Det betyr at den valgte leverandøren måtte kunne svare ut krav til produksjonsforhold i forhold til grunnleggende menneskerettigheter i hele leverandørkjeden helt ned til råvarenivå før kontrakt ble inngått.