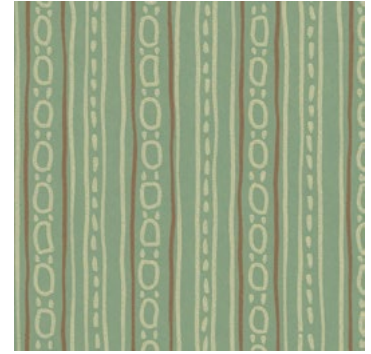


TEKST → MATS LINDNER,
FORFATTER MED FOKUS PÅ DESIGN
OG KUNSTHÅNDVERK FRA SKANDINAVIA

1945–1950



Birger Dahls tapet Fast vegg ble produsert av Vallø Tapetfabrikk fra 1947. Den ble tegnet i anledning en tapetkonkurranse til gjenreisningen. Foto → Mats Linder



Fra SHKS elevutstilling i 1943 der elever fra forskjellige fagklasser gikk sammen om å lage utstyr til et hus på 98 kvadratmeter. Sittende i midten er Birger Dahl i svogeren Gunnar Sørli's stol. Til høyre i bakgrunn er Birger Dahls spisestuemøblement.



Treklassen på SHKS planlegger elevutstilling der de skal innrede et hus på 98 kvadratmeter. Birger Dahl står i forgrunn, men Fredrik Kayser er helt til høyre.

Andre verdenskrig førte til innskrenket produksjon og byggeaktivitet. For å nyttiggjøre okkupasjonstiden ble det igangsatt levekårundersøkelser til leieboere i småleiligheter i hovedstaden. Bak prosjektet stod Selskabet for Oslo Byes Vel. Resultatet var nedslående. Interiørarkitektene som foretok undersøkelsene fant ut at de fleste leiligheter var små og trangbodde. Mange familier manglet senger og sov på sofaer, på gulvet og noen babyer lå oppi kommodeskuffer som var blitt dratt ut.

Etter krigen ble det satt i gang tiltak for å bedre folks boligsituasjon. Moderne hus tilpasset hverdagsbehovene ble bygget og interiørarkitektene formga møbler som i større grad harmoniserte med rommets funksjon.

Under okkupasjonsårene var det vanskelig å drive normal undervisning på de fleste skoler. På Statens håndverks- og kunstindustriskole møttes Arne Korsmos studenter i Treklassen i hemmelige studiesirkler. Der ble det diskutert om å

etablere en forening for interiørarkitektene. Den 29. mai 1945 hadde Interiørarkitektenes Forening (IAF) den første generalforsamlingen. Interiørarkitekten Birger Dahl ble valgt til foreningens formann. Senere bytte IAF navn til dagens NIL. Et av foreningens hovedmål var gjenreisningen og sosialt ansvar gjennom forslag til bedre disponering av boarealer.

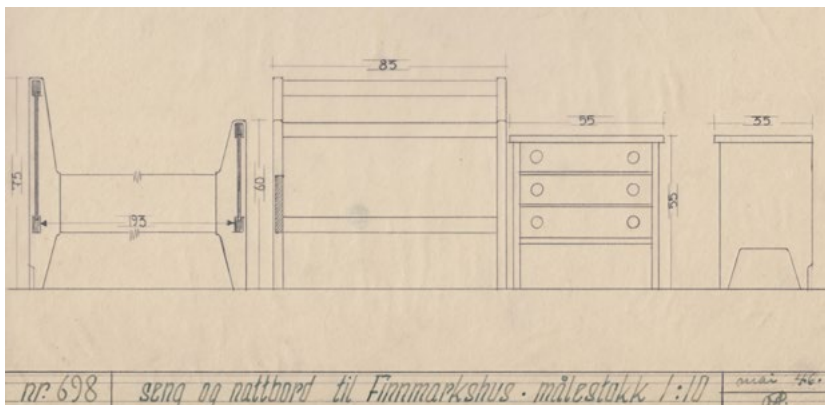
I tiårene etter andre verdenskrig var USAs innflytelse på Norge store. Det økonomiske hjelpeprogrammet Marshall-planen ga og lånte ut store pengesummer. Med tilskuddene fulgte politiske føringer. Som å forandre den norske planøkonomien og introdusere amerikansk produktivitetsideologi.

Eiendomsutvikleren Olav Selvaag utfordret i 1948 etablissementet ved å oppføre et prøvhus på Ekeberg. Huset var bygget etter amerikansk påvirkning og var langt rimeligere enn tilsvarende bygninger. På tross av massive protester fra arkitekter, byggmestere og myndigheter ble

bygningsloven forandret noen år senere.

Gjenreisningen påtvang hurtigere boligbygging og nye prosjekter ble støttet av Husbanken. Det ble satt begrensninger til boareal, noe som førte til mindre og lettere møbler. Sentral i ferdighusproduksjonen var arkitekten Carl Vassel med Norsk Boligindustri AS på Elverum. I en periode etter krigen jobbet han som gjenreisningsarkitekt. På søsterbedriften Elverum Møbel- og Trevarefabrikk arbeidet møbelsnekker og designer Olav Haug med å lage møbler og innredning til husene.

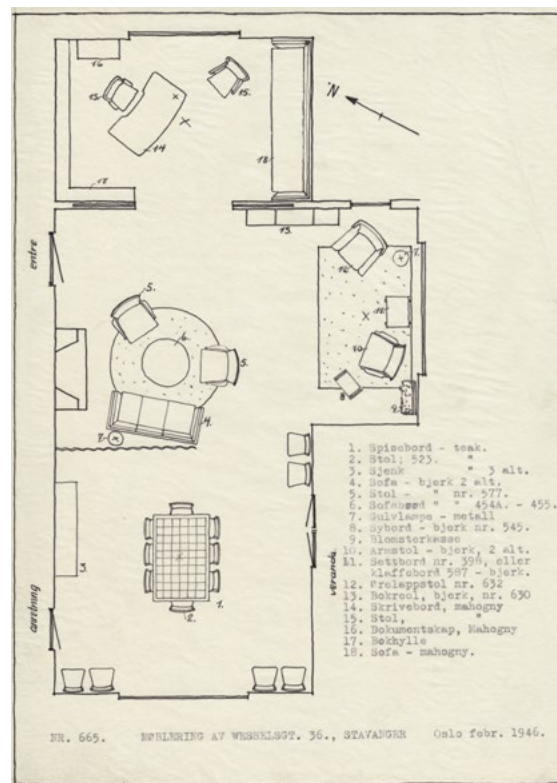
Samtidig med økte produksjonskrav ble utstyrsparken til norske fabrikker modernisert. Industrien ble mer effektiv og rasjonalisert. Sunnmøre overtok som Norges møbeldistrikt etter Vestlandet. Industrien tok fra den tid i bruk profesjonelle interiørarkitekter og møbeldesignere. Noe som i sin tur førte til nyskapende modeller med egenart.



Adolf Rellings tegning til seng og nattbord til Finnmarkshus er datert 1946.



Karl Edvard Korseths diplomoppgave fra 1946.



Møblering av Wesselsgt. 36 i Stavanger. Utført ved Rastad & Relling Tegnekontor i 1946.



Interiør fra «Bo riktig»-utstillingens Leilighet 1 i 1948. Barnas lekekrok i stuen er plassert bak sofaen. Småstolene er tegnet av Bernt Heiberg.



Karl Edvard Korseths kurvstol ble utstilt på Foreningen Brukskunsts kurvmøbelutstilling på Kunstneres Hus i Oslo 1948. Foto → Teigens Fotoatelier/DEXTRA Photo



Thekla Bruff (senere Bruff Arneberg) arbeidet som interiørarkitekt for Per Tannum og Arne Remlov.



Hiorth og Østlyngen utformet Statsministerens kontor i Høyblokka. Sjefspulten 113/93 ble antagelig formgitt av Alf Sture ca. 1958.
→ Ukjent fotograf



John Texmon jobbet for Johan Riise & Co. da han formga designklassikeren *Ola-pulten* for Blindheim Møbelfabrikk ca. 1957.
Foto → Blomqvist Nettauksjon



Arne Korsmo er tilskrevet dekkstolen som antagelig er laget av kurvmaker Heian på Kampen i Oslo i 1950-årene.
Foto → Blomqvist Nettauksjon



Bjørn Engøs sofa *Squareline* ble produsert av Møre Lenestoffabrikk.



Tormod Alnæs' *Pony*-stol var sammenleggbar og derfor ypperlig for eksport.
Foto → Teigens Fotoatelier/DEXTRA Photo



En rekke formgivere jobbet som fargekonsulenter for Jotun, deriblant Hermann Bongard. Reklame for Jotuns *Fenom*-maling fra 1957.
→ Mats Linders arkiv

1950–1960



Sven Ivar og Trinelise Dysthe innredet i 1956 Hiorth og Østlyngens interiør på Foreningen Brukskunsts høstmønstring, med møbler designet av Sven Ivar Dysthe.

1950-årene var en eneste lang transportstrekke for å nå ut med norsk design på det internasjonale markedet. Viktig var salgsutstillingen *Norway Designs for Living* i Chicago som statsminister Einar Gerhardsen åpnet. Senere gikk det slag i slag. Vandretstillingen *Design in Scandinavia* turnerte i USA og Canada i årene 1954 til 1957 og ble besøkt av mer enn 600 000 personer. Norge deltok på Triennalen i Milano første gang i 1954 og ble tildelt 24 utmerkelse. Utstillingsansvarlig var Arne Korsmo. I hovedstaden var det flere viktige bygninger som ble oppført og innredet. Oslo rådhus ble innviet først i 1950 etter kraftige forsinkelser grunnet okkupasjonen. Både eksteriør og interiør var en kompleks prosess. Store Studio til NRK ble innviet det samme året. Flere av rikskringkasterens lokaler ble nyinnredet, deriblant med møbler av Arne Tidemand Ruud. Størst symbolverdi hadde Erling Viksjøs regjeringsbygg –

Høyblokka. Arkitektur, billedkunst og dekorativ kunst ble fusjonert som et helhetskunstverk. Belysningen ble utført av Sønnico etter Birger Dahls tegninger, Bjørn A. Larsen ga form til en dørvrider for Trio, mens Alf Sture og Hiorth og Østlyngen utformet en rekke møbler. I vestibulen hang Hannah Ryggens symboltunge billedteppe *Vi lever på en stjerne*.

I internasjonal målestokk var Norges innredning av FNs sikkerhetsråds sal i 1950 av stor betydning. Ansvarlig arkitekt var Arnstein Arneberg. Veggene ble trukket med Else Poulssons håndvevde tapet med motiver som symboliserer tro, håp og kjærlighet. Samtidig med symboltunge satsinger gikk samfunnet en ny tid i møte med økt demokratisering. Ungdommen fikk større påvirkning. Det ga utslag i populærkulturen, men også i ferdigvareindustrien. Klær, møbler og tekstiler kunne straks grupperes etter både samfunnslag og alder. John

Texmons *Ola-pulten* i lakkert tre fulgte tidens trend med lette møbler tilpasset nye innredningsidealer. Tidstypisk for 1950-årene var sammenleggbare møbler. Tormod Alnæs og Arne Hiorth fikk suksess med stolene *Pony* og *103*-serien. Begge ble tildelt «Diplom d'Honneur» på Triennalen i Milano i 1954. Sistnevnte ble foretrukket av Edgar Kaufmann Jr., leder for designavdelingen ved Museum of Modern Art.

Husmoren fikk en viktigere rolle. Filmer ble laget for henne, vist på dagtid i byens kino. Konsumentopplysning blandet med reklame var veien å gå for å nå ut til et spesifikt marked. Statens Opplysningskontor i husstell bidro til at industrien med kompetanse under produktutviklingen sammen med nyetablerte Norsk gruppe for Industriell Formgivning (ID-gruppen).

1960–1970



Gudmund Elvestads armaturer for Sønnico har en sterk forankring i Scandinavian Design tradisjonen.
Foto → Blomqvist Nettauksjon



I anledning utsmykkingen til Fellesbanken i Oslo formga Jonas Hidle en lysekrone som ble produsert av Høvik Lys.
Foto → Blomqvist Nettauksjon



Gerhard Bergs møbelserie *Kubus* for Stokke med Sigrun Bergs populære møbelstoff for D.F.U. Fredfoss.



Sigrun Bergs mønster *Grener* fra D.F.U. Fredfoss ble tildelt gullmedalje ved Triennalen i Milano 1960.
Foto → Mats Linder



Annelise Knudtzons ullgardin *Frøya* for Røros Tweed er taktitt utfort.
Foto → Mats Linder

Satsingen på møbeleksport ga kraftig uttelling i slutten av 1950-tallet. I løpet av få år ble omsetningen doblet. Eksportorganisasjoner som Westnofa bidro sterkt til å plassere norsk møbeldesign på det internasjonale kartet. For å ytterligere styrke posisjonen initierte Møbelprodusentenes Landsforening messen Norwegian Furniture Fair i Stavanger i 1961. Tidspunktet for messen overlappet møbelmessen i Fredericia og ekstra fly ble satt opp for å ta internasjonale møbeloppkjøpere mellom byene. At på til ble Norsk Designcentrum innviet i det nyoppførte Indeks-huset på Solli plass i Oslo i 1965. Alt for å synliggjøre norsk design nasjonalt som internasjonalt.

Ekteparet Elsa og Nordahl Solheim fikk sitt gjennombrudd tidlig i 1960-årene. De klarte på en ypperlig måte å knytte sammen tradisjonell møbelkunst med moderne teknikker og materialer. Sammen med Rastad & Relling Tegnekontor, Aage Schou og Bruksbo Tegnekontor hadde de en furumøbelutstilling på Norwegian Furniture Fair i 1965. Det var på en måte et brytningspunkt med Scandinavian Design og periodens fasinasjon for eksotiske

trematerialer. Tiåret ble avsluttet med platemøbler, og i tidens hippie-ånd flyttet møbleringen til gulv nivå der man kunne ligge og sitte, alt etter lyst og behov.

I 1960-årene samarbeidet tekstilindustrien og møbelindustrien stadig tettere. Seiersborg og Gudbrandsdalens Uldvarefabrikk utviklet nye tekstiler sammen med tekstilverkstedet på PLUS. Sellgren & Co i Trondheim var også en av de fremste leverandørene til møbelindustrien. Innredningstekstiler ble levert av Røros Tweed der Annelise Knudtzon med følsom hånd utformet tynne, halvtransparente gardiner. Også De Forenede Ullvarefabrikker (D.F.U) avdeling Fredfoss leverte tekstiler av høyeste kvalitet. Mønsteret *Grener* ble tildelt gullmedalje ved henholdsvis Triennalen i Milano 1960 og California State Fair 1961.

Jan Inge Hovigs Ishavskatedralen i Tromsø er et av 1960-årenes arkitektoniske hovedverk. Bygningens smykke er Victor Sparres glassmaleri som dekker hele østveggen. Lund og Slaattos ni etasjer høye Asker rådhus er også blant tiårets viktigste bygninger. Det ble innredet med tepper og innredningstekstiler av Sigrun Berg, mens Bjørn A. Larsen formga stoler og belysning

til en rekke værelser.

Belysningsindustrien opplevde også et oppsving under 1960-tallet. Arnold Wiigs Fabrikker i Halden lisensproduserte utenlandske, moderne klassikere, samtidig som de leverte spesialarmaturer til nybygg. For Sønnico tegnet gullsmeddesigneren Gudmund Elvestad en rekke lamper i stram linjeføring. T. Røste & Co produserte belysning av den selvlærte Birger Hammerstad. Størst på markedet var Høvik Lys, med designere som Arnulf Bjørshol, Kjell Munch og Jonas Hidle. Sistnevnte formga en rekke spesialbelysninger, som til Hotell Klubben i Tønsberg og Winnipeg Concert Hall, Manitoba, Canada, begge i 1967.

Ingvar Kamprad åpnet det første IKEA-varehuset i 1958. Etter hvert ønsket han å utvide og kastet et sideblikk til vest. Den 23. mars 1963 åpnet dørene til Norsk Møbel-IKEA i Bellevue-bygget på Nesbru utenfor Oslo. Til å begynne med møtte lavprisvarehuset hard motstand fra norske møbelprodusenter da mange møbler ble laget i lavkostland. For å møte konkurransen ble det etablert flere møbelvarehus i Norge det kommende tiåret.



Elsa og Nordahl Solheims gyngestol *Nor* ble produsert av Skeie & Co og vist på Scandinavian Furniture Fair i 1967.



Sven Ivar Dysthes lenestol *1001 AF* kom på markedet i 1960 og fikk en amerikansk designpris året etterpå. I dag er det Fjordfiesta som produserer stolen.
Foto → Siren Lauvdal



Drømmekjøkkenet i 1969 var IDÉBO-kjøkkenet fra Olav Revheim Møbelfabrikk på Ski, tegnet av Sven Ivar Dysthe.



Fredrik Kaysers *807-serie* for Vatne Lenestolfabrikk slo an både i Norge og utlandet.
Foto → Vatne Møbler



Plantegning over Terje Ekstrøms *Sekskanthuset*.
→ Faksimile fra *Bonytt*

modell ARTIST — den ideelle romdeler
Se årets IKEA — sensasjon — komplett frittstående skapbokhylle, med låsbare skuffer og skyvedører
bare kr. 490,-

modell TABZAN — enestående smart
Bokhyllen TABZAN er et utvaskelig, formidabelt smartt bokhyllsystem som gir deg et utvalg av bokhyller som passer perfekt til ditt hjem. Den er lett å montere og gir deg et utvalg av bokhyller som passer perfekt til ditt hjem. Den er lett å montere og gir deg et utvalg av bokhyller som passer perfekt til ditt hjem.

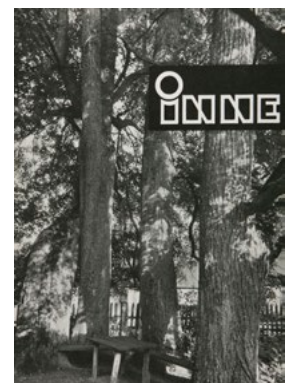
modell SIMBA
Bokhyllen SIMBA er et utvaskelig, formidabelt smartt bokhyllsystem som gir deg et utvalg av bokhyller som passer perfekt til ditt hjem. Den er lett å montere og gir deg et utvalg av bokhyller som passer perfekt til ditt hjem.

modell ARTIST komplett bokhyll er i utvaskelig, formidabelt smartt bokhyllsystem som gir deg et utvalg av bokhyller som passer perfekt til ditt hjem. Den er lett å montere og gir deg et utvalg av bokhyller som passer perfekt til ditt hjem.

490,-

modell-IKEA 15

IKEAs bokhylle *Simba* er norsk og ble tegnet av Olav Haug i 1940-årene, opprinnelig som *Elverumhylla* for Elverum Møbel- og Trevarefabrikk.



NILs medlemsblad *INNE* ble utgitt første gang i 1963. Det bidro til å omtale aktuelle problemstillinger og publiserte intervjuer med foreningens medlemmer.



Ekornes skjøt gullfuglen med konseptet *Stressless* som er solgt i mer enn 10 millioner eksemplarer siden lanseringen i 1971.
Foto → Blomqvist Nettauksjon



Solveig Lønne Christiansens *Bombibitt* ble produsert av Yrkesvalghemmedes Industri i Trondheim.



Solveig Lønne Christiansens møbelserie *Bombibitt* for barnehager og skoler ble en stor suksess på midten av 1970-tallet.



Barnehage innredet med Edvin Helseths *Stabbe* og *Fureka*.

1970–1980



Peter Opsviks *Tripp Trapp* er blitt produsert i mer enn 10 millioner eksemplarer siden lanseringen i 1972.
Foto → Stokke

Sosiale urettferdigheter ble belyst, diskutert og debattert livlig i begynnelsen av 1970-tallet. Vietnamkrigen og studentopprøret i slutten av 1960-årene hadde satt kraftige spor hos etterkrigs generasjonen. Stillferdig design ble byttet ut mot egensnekrede sofaer, senger og makramé. Billig rødvin og politiske diskusjoner langt ut på natt farget første halvdel av desenniet.

Inkluderende boligpolitikk ble plassert høyt opp på den politiske dagsorden. Solveig Lønne Christiansen var sentral i Romsås-prosjektet i perioden 1970–1975. Hun fikk i oppdrag å kartlegge alle leilighetsplaner. For øvrig skulle alle bygningene inneholde flere funksjoner utover leiligheter, som butikker, ungdomsklubber og barnehager. Det sosiale og et sterkt fellesskap stod sentralt under utbygningen. Peter Opsvik hadde også det sosiale aspektet i fokus da han utviklet

Tripp Trapp. Meningen bak stolen var at også små barn skulle komme på samme høyde som de voksne for å bli mer delaktig i aktiviteter rundt middagsbordet.

Norsk møbelindustri og ferdigvareproduksjon hadde hatt gode tider i tiårene etter siste verdenskrig. Etterspørselen var stor og ordrebøkene ble fylt opp. Men i løpet av 1960-tallet økte norske lønninger med i snitt 100 prosent. Konkurransen fra lavkostland truet arbeidsplassene. Norsk møbel- og tekstilindustri slet og mange bedrifter gikk konkurs eller ble kjøpt opp og slått sammen. Samtidig kom oljen og sikret industrien fra en større kollaps. Arbeidsplasser ble flyttet fra land til ut på havet. I den anledning ble oljeplattformer bygget og innredet av profesjonelle interiørarkitekter.

Samtidig med at velstanden økte og folkehelsen ble bedre ble følgelig folk eldre.



Terje Ekstrøms høyttaler *Fasett* for Tandberg ble tildelt en italiensk designpris i 1974.
Foto: Blomqvist Nettauksjon.



Gunnar Sørlies møbelserie *Generasjon*.

Behovet for eldreboliger og pleiehjem vokste, og med de spesialtilpassede møbler. Institusjonsmøbler for pleietrengende fikk en annen utforming enn tidligere. Sentrale i utviklingen var Gunnar Sørli og Olav Haug. Sørli tegnet systemet *Generasjon* for kontraktmarkedet og Olav Haug stod bak Aurdal. Deres høyryggede stoler var konstruert med tykt, stoppet sete og rygg. Alt for å gi god komfort under lange sitteøkter.

På tross av en del vanskeligheter i industrien var det lyspunkter. Ekornes fikk et stort løft da de i 1971 lanserte sittekonseptet *Stressless*. Med stolen *Stressless Original* lyktes bedriften å nå ut til et større marked, både nasjonalt og internasjonalt. I 1970-årene lanserte Ekornes i alt 14 *Stressless*-modeller. En møbelgigant var skapt.

1980–1990



Terje Ekstrøms stol *Ekstrem* er fortsatt å betrakte som ekstrem i de flestes øyne.
Foto → Stockholm Auktionsverk



Verdenskonferansen *Space* i Bergen i 1989 var viktig for det nasjonale fagmiljøet.



Sitteskulpturen *Garden* for Stokke viser en av Peter Opsviks mange lekne sider.
Foto → Stokke

Oljemilliardene begynte langsomt å pumpe inn i den norske statskassen i begynnelsen av 1980-årene. Økonomien i næringslivet gikk for fullt og mange firmaer var eksperimentvillige. Designerne hadde gode kår og kreativiteten gikk på høygir.

Det forrige tiåret ble avsluttet med lanseringen av *Balans*-konseptet. Peter Opsvik, Svein Gusrud og Oddvin Rykken utviklet en rekke sittemøbler basert på Hans Christian Mengshoels undersøkelser rundt balansert sittemåte. I 1980-årene kom modeller som *Balans Gravity* og *Balans Belle*. Jan Lade og Svein Asbjørnsen formga også sitteriktige møbler som tok utgangspunkt i deres konsept *Split*. Det kjennetegnes ved en spalte i ryggen der rygg- og nakkeputer kan skyves opp og ned.

Utstillingen *Interiør nå* på Nordenfjeldske Kunstinstitutt i Trondheim i 1984 var et overflødigthorn av eksperimenter. Etablerte og nytdannede møbelformgivere og interiørarkitekter stilte likt og fikk realisert mange ideer. Museumsdirektør Jan-Lauritz Opstad var begeistret over det postmodernistiske mangfoldet. Sentral var Terje Ekstrøms stol *Ekstrem* som inviterte brukeren til å sitte akkurat som man vil. Gruppen TRIKK arbeidet utradisjonelt og mikset materialer og teknikker. Både Morten

Klepp og Kyrre Andersen laget lamper av høy kunstnerisk verdi.

I 1986 ble Norges Bank beskrevet som «rekordenes hus, landets dyreste og mest kompliserte byggverk». Lund & Slaatto var arkitektfirmaet som hadde ansvaret for det prestisjetunge prosjektet. En av utfordringene var den vanskelige tomtesituasjonen i det gamle Christiania. Oppdraget inkluderte mange medarbeidere. Bak interiør og design stod blant andre Bibben Løken, Bjørn A. Larsen, Per Ødegaard og Berit Andersson. Beate Ellingsen og Trine Rosenberg formga sofa og lenestol til bygningen, konstruert over en kvadrat, som Norges Banks omgivelser. I 1989 utformet også Beate Ellingsen, sammen med Petter Bogen, innredningen til konsernledelsen ved Aker i Oslo. En sentral oppgave var å gi rommene en nøktern og lun atmosfære, samtidig som det var en relevant sammenheng mellom kontorer og fellesarealer. Til innredningen designet Ellingsen stoler og bord, produsert av Vatne Møbler.

Et annet viktig prosjekt var innredningen av Det Norske Teatret. Bjørn A. Larsen utformet teatersalens stoler. Sentral i interiøret var Jan Groths monumentale sceneteippe, der den svarte flaten deles

av hans subtile strek i hvit kontrast.

Tilbygget til Munchmuseet bidro til å løfte den ærverdige bygningen. Rannveig Getz utformet innredningen til møterom, bibliotek, resepsjon og kafe. I tillegg til produkter som var å få på markedet tegnet hun platemøbler som bord, skranker og skap.

I løpet av tiåret ble kontraktmarkedet viktigere. Møbelprodusenter som Stål og Stil og HÅG utviklet en rekke nye modeller. Nils J. Tvensberg og Roy Tandberg designet kontorstolen *ERO 1000* med mange justeringsmuligheter. Ikonisk er Peter Opsviks kontorstol *Capisco* med salformet sete. Den har vært i kontinuerlig produksjon siden 1984 og er en bærebjelke i HÅGs omsetning.

Ekornes opplevde et stort oppsving under første halvdel av 1980-årene. Firmaet kjøpte den svenske møbelprodusenten Ulferts for å få bedre innpass på det tyske markedet. Et av deres viktigste produkter var *Stressless Royal* med timeglassformet understell i tre, utformet av firmaets sjefsdesigner Jan Erik Lindgren. Han tegnet også en rekke lamper i laminert tre for Ideas. Mindre hell hadde Ekornes med ungdomssatsingen *Bik Bok Casa Collection* som var et samarbeid med klesprodusenten Bik Bok.



Svein Gusruds stol *Rectangle* er blitt brukt i utallige offentlige interiører.
Foto → Fora Form



Terje Hopes *Spring* ble produsert av Møremøbler, nåværende Fora Form.
Foto → Blomqvist Nettauksjon



Peter Opsviks *Capisco*, eller *Saddle Chair* som den het ved lanseringen, er blitt produsert av HÅG siden 1984.
Foto → HÅG



Beate Ellingsen og Trine Rosenbergs *Skin-X* ble produsert av Vatne Lenestoffabrikk fra 1985.
Foto → Vatne Møbler



Bik Bok Casa Collection var på tross av dårlig salg et frisk pust på den norske designhimmelen.
Foto → Ekornes



Torstein Nilsens *Totem* for Møremøbler er en moderne møbelklassiker.
Foto → Fora Form



Bitten Hopstock hadde ansvar for innredningen av konferansesalen til Stasministerens kontor.
→ Ukjent fotograf



Kafe Klippers på United Sardin
Factories ble innredet med stolen
Monk fra *Jazz Collection*.
Foto → Fora Form



Jurek Buchacz' *OL-stolen* ble produsert av Fora Form.

1990–2000



Steinar Hindenes og Dave Vikørens *Monk* i Jazz-serien for Fora Form er en av 1990-årenes fremste stoler. Foto → Fora Form



Solveig og Fredrik Torsteinsens stol *Rav* ga ekteparet en god start på karrieren. → Ukjent fotograf

Med en økonomisk nedgang i slutten av 1980-årene og begynnelsen av 1990-årene fikk industrien en liten knekk. Investeringsviljen var ikke lenger på det samme nivået. Industrien satset mindre på eksperimenter og det ble vanskeligere for nyutdannede designere og interiørarkitekter å få innpass.

I 1990 ble St. Johannes kapell i Nordkapphallen vigslet. Prosjektet involverte mange kunstdisipliner, som billedhugger Gunnar Torvund, tekstilkunstner Rigmor Bove, keramiker Arnfinn Strand og musiker Jan Garbarek. I tillegg til altermøbler utformet Terje Hope organisk formede stoler i blokklimt tre som er fastmontert i gulvet. Rommets sakrale preg forsterkes av det utsprengte fjellet som danner kapellets vegger.

Et annet sentralt og viktig prosjekt i 1990-årene var innredningen av Statsministerens kontor i Regjeringsbygningens påbygg, som Bitten Hopstock hadde ansvar for. Hennes medarbeidere var Yvonne Krøger, Anne Ruth Flåte, Terje Hope og Tormod Alnæs. Det er verd å bemerke konferansesalen som domineres av Flåtes ovale bord, Hopes høyryggede stoler og den monumentale

armaturen, designet av Hopstock og Krøger.

I Bergen pågikk prosjektet med å transformere United Sardine Factories til Kulturhuset USF. Tom Thoresen ved 4B Arkitekter var arkitekt for prosjektet, mens Steinar Hindenes og Dave Vikøren stod for innredningen. Samtidig utviklet de møbelserien *Jazz Collection*. *Jazz* er en av de fremste eksponentene for norsk møbelproduksjon i 1990-årene. Stolen *Monk* er konstruert av variert rørdimensjon med koning mot gulvet. Utførelsen er avbalansert og materialene kommuniserer godt med forskjellige omgivelser.

Fra firmaet Ramstad arkitektur–design kom stolen *Wing chair*, produsert av Skeie. Stolen er som *Monk* med varierte rørdimensjon. En fin tilleggsdetalj er bakbeinet som løper opp i armlenet, et aerodynamisk formet trestykke. Stolen ble tildelt Merket for god design 1995 og innkjøpt til Regjeringskvartalet.

Det nye Rikshospitalet åpnet i 1999. Nærø interiørarkitekter ved Tone Nærø og Mette Heimtun var ansvarlige for interiør og møbelutvikling. Intensjonen med interiørene var å bryte ned tradisjonelt institusjonspreg. Et godt eksempel er *Stol A* i bjørk og med armlene i kirsebær. Deres gardiner til

Rikshospitalet har et lett og lyst preg, enten ensfargede eller med pregnante blomster og blader som mønster.

Ekteparet Solveig og Fredrik Torsteinsen fikk sitt gjennombrudd med stolen *Rav* i 1995. *Rav* har et tykt sete og ryggen er i laminert tre med en kraftig buet form. Senere formga de den minimalistiske stabelstolen *b-dimension*, også den for Fora Form. Begge stolene ble tildelt Merket for god design.

De olympiske vinterleker på Lillehammer i 1994 var tiårets største arrangement. Flere designkonkurranser ble igangsatt og designprogram utviklet. Souvenirer av forskjellig art og kvalitet kom på markedet. Figurer inspirert av helleristninger ble brukt som motiv på en rekke produkter, som Rannveig Getz' gardinstoff for Landheim Veveri. Jurek Buchacz delte førstepremien med Terje Ekstrøm i konkurransen om basismøbler til de mange arenaer. Buchacz' *OL-stolen* med laminert plate som rygg ble produsert av Møremøbler.

Norges satsing mot de olympiske leker ga selvfølgelig god uttelling. I alt fikk Norge 26 medaljer, hvorav 10 i gull. Johann Olav Koss klarte den imponerende innsatsen å skøyte seg til tre av gullmedaljene.

2000–2010



Den svært anvendelige *Ugo* av Norway Says for L.K. Hjelle har fått internasjonal anerkjennelse. Foto → L.K. Hjelle

Sametinget gikk inn i det nye millenniumet med et helt nytt bygg, tegnet av Stein Halvorsen og Christian Sundby. Rannveig Getz stod bak deler av interiøret, sammen med Trine Hjelle og Annetin Hurum. I år 2000 innredet Getz også Villa Stenersen med internasjonale møbelklassikere signert Alvar Aalto og Le Corbusier, samt postmoderne møbler av Cirkus Design og Olav Eldøy. Hun var også medlem i Arkitekturrådet under prosjekteringen av Telenor Arena (ferdigstilt 2002), som hadde som oppgave «å motivere og utfordre arkitekt og byggherre til gode løsninger».

I år 2000 dro en gjeng unge menn til Salone Internazionale del Mobile i Milano. Deres arbeider vakte stor interesse og ble omtalt i ledende designtidsskrifter verden over. Gruppen som fikk navnet Norway Says bidro sterkt til å rette søkelyset på Norge som designnasjon, og de fikk flere internasjonale samarbeidspartnere. Norway Says (Torbjørn Anderssen, Espen Voll, Anders Engesvik, Frode Myhr og Tore Borgersen) knyttet også kontakt med stoppmøbelprodusenten L. K. Hjelle som førte til flere moderne klassikere. For sofaen *Break* fikk de Forum +1-prisen og sofaen *Ugo* resulterte i Wallpaper Design Award.

Et av tiårets mest distinkte sittemøbler var Roger Sveians sofa *Eshu* for Mokasser. Sofaen er arkitektonisk konstruert der beina bærer både sete, armlene og rygg. I stedet for å oppfattes som et tungt møbel skaper åpningen mellom sete og rygg et luftig og svevende uttrykk. Designerduoen Arild & Helge hadde suksess med stolen *Sting* for

Brunstad. Den ble tildelt Merket for god design 2008. Linda Steen og Lena Axelsson i Scenario arkitekter formga den maritimt inspirerte stolen *Spinnaker* for Hødnebo i 2005. løynefallende er stolryggen som er utstyrt med overdimensjonerte tall og bokstaver.

Snøhetta er en viktig spydspiss for norsk arkitektur. I 2001 ble deres Bibliotheca Alexandrina åpnet. Bygningen er i sin monumentalitet også grundig detaljert. Fasaden er dekorert med skrifttegn i samarbeid med kunstnerne Jorunn Sandnes og Kristian Blystad. Lesesalen er utstyrt med høyryggede lenestoler, formgitt av Linda Evensen og produsert av Bosvik. Til Oslo tegnet Snøhetta Operahuset i Bjørvika. Prosjektet skapte mye debatt, men ved innvielsen i 2008 var flertallet enige om at bygningen er blitt en milepæl i norsk arkitekturhistorie. Hver enkelt detalj bidro til et solid helhetsinntrykk. En rekke norske og internasjonale kunstnere bidro til utsmykkinger og detaljeringer, som Olafur Eliasson, Pae White og Maud Gjeruldsen Bugge.

Å bygge fengsel er en vanskelig oppgave. Samfunnet krever at vi beskyttes mot de kriminelle, samtidig som de innsatte skal leve under gode forhold med mål om rehabilitering. Halden fengsel som ble ferdigstilt i 2009 er blitt et foregangsprosjekt og besøkes jevnlig av internasjonal kriminalomsorg. Beate Ellingsen AS stod bak interiør og utforming av møbler. Det var stor fokus på å balansere farger for å oppnå en estetisk helhet.



Ekornes' sittemaskin *Stressless Jazz* ble tildelt Merket for god design 2008. Foto → Ekornes

15 effektfarger ble valgt som kontrastfarger i ulike rom og bygninger. Cellenes innredning som er i heltre lønn er fast montert og ble produsert ved Ringerike fengsel.

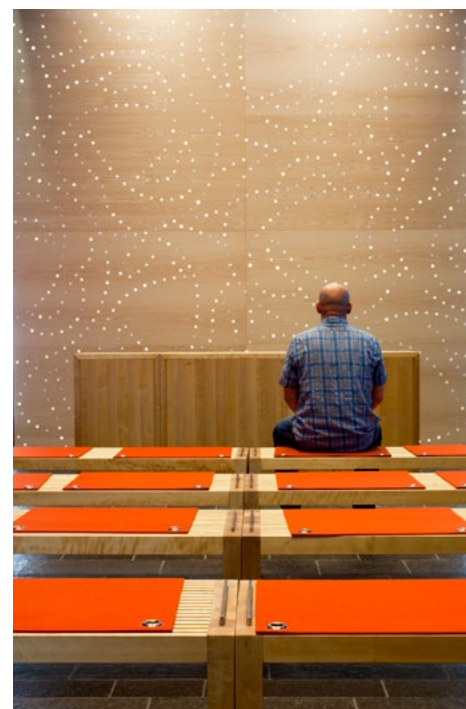
Et av mesterarkitekten Sverre Fehns siste prosjekter var Gyldendalhuset. Det hele begynte som et skisseprosjekt i 1995, men det var først drøye fem år senere at Gyldendal ønsket å gå videre. Gårdsrommet ble til et nybygg, omkranset av Danskehuset. Området er godt dimensjonert med god plass til møter og sosial samkvem.

En viktig lansering i år 2000 var HÅGs kontorstol *H05*, designet av Peter Opsvik. Utviklingsarbeidet og lanseringen kostet HÅG sammenlagt 75 millioner kroner. Et annet spissprodukt for produsenten var Svein Asbjørnsens høyryggede kontorstol *H09*, som kom på markedet i 2009. I løpet av tiåret arbeidet firmaet med å styrke firmaet og knytte designet sterkt til egen merkevare heller enn eksterne designere. Viktig i prosessen var utviklingen av stolen *Futu* som var et samarbeidsprosjekt mellom Kode Design og HÅGs egne produktutviklere.

Ekornes opplevde sterk vekst. *Stressless Jazz* var et av tiårets viktigste produkter. Stolen skiller seg på flere punkter sammenlignet med andre av firmaets modeller. Setekonstruksjonen har referanser til både romfartsindustrien og 1920-tallets formunivers – Jazz age. For *Stressless Jazz* ble Ekornes tildelt utmerkelsen Merket for god design 2008. Fra midten av 2000-tallet er mange av *Stressless'* hvilestoler å få kjøpt i størrelsene small, medium og large.



Gyldendalhuset, interiøroppdrag, 2007
Zinc AS ved Hanne Margrethe K. Hjermand, Cathrine Heyerdahl, Berit Olderheim, interiørarkitekter MNIL
Arkitekt → Sverre Fehn AS
Foto → Jiri Havran



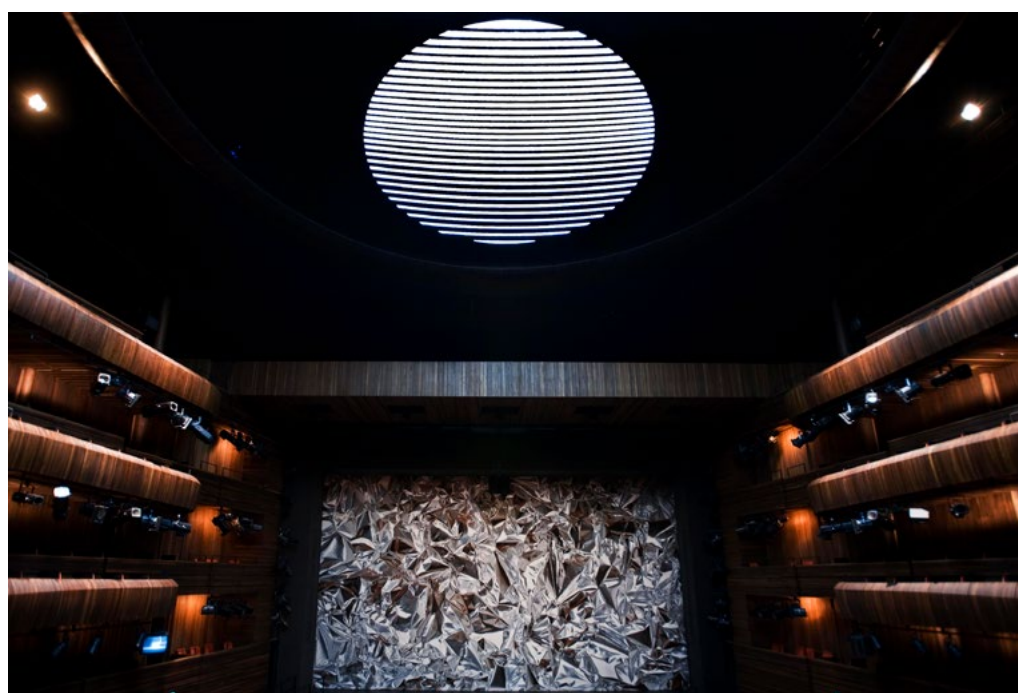
Halden fengsel, 2010, Beate Ellingsen og Kaja K. Geiran, interiørarkitekter MNIL.
Foto → Trond A. Isaksen



Stolserien *Futu* var et særs vellykket samarbeidsprosjekt mellom Kode Design og HÅG.
Foto → HÅG



Olav Eldøys *Peel* illustrerer en skrellet frukt.
Produsert av Variér fra 2002.
Foto → Variér



Operasalens tak er utstyrt med en monumental lysekroner utført ved Hadeland Glassverk, mens det spektakulære sceneteppet er designet av Pae White.
Foto → Erik Berg



Kristine Five Melvær's serie *Pop* for Vestre er en brobygger mellom Vesten og Østens formhistorie.
Foto → Vestre



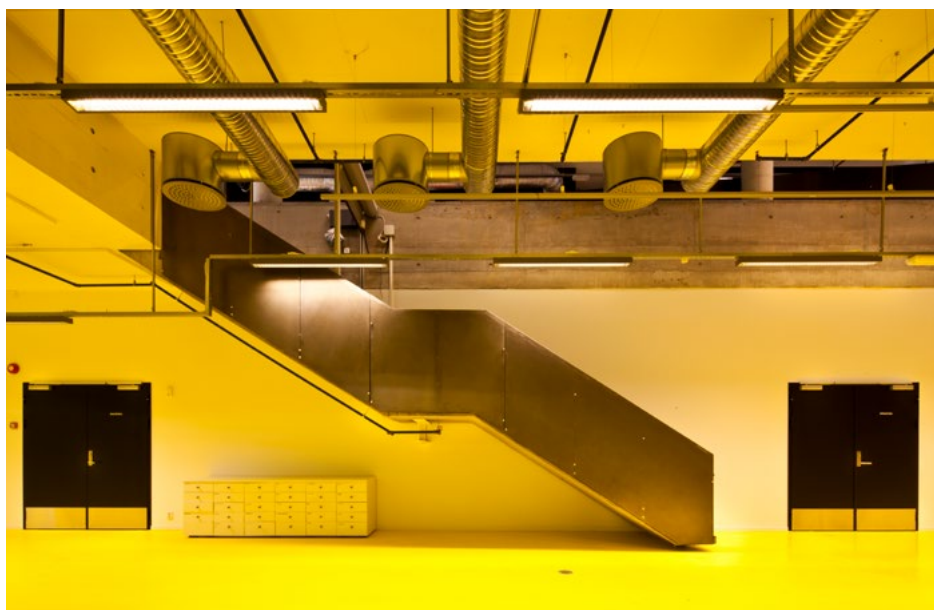
Stochastic, Daniel Rybakken for Luceplan, 2015. Klassiske lysekroner er ofte komponert som strenge symmetriske repetisjoner av en detaljert diffusor som for eksempel et krystallprisme. I Rybakkens prosjekt er reflektorene i seg selv forenkelt i form. Gjennom en tilsynelatende tilfeldig organisering, skapes det en ny og uformell kompleksitet. Med *Stochastic* er Rybakken med på å bygge ut italienske lampetradisjoner, med klare referanser til for eksempel *Taraxacum* av Castiglioni for Flos eller *Pistillo* av Studio Tetrarch for Valenti Luce. Forholdet mellom lyskilde, reflektorer og diffusorer er tilsørt, og produktene går over fra å være standardarmaturer til imponerende og dekorative installasjoner.
Foto → Daniel Rybakken



I 2018 møblerte Vestre Times Square.
Foto → Vestre



Restauranten Under, Lindesnes, Snohetta, 2019.



Westerdals School of Communication, Kristin Jarmund Arkitekter, 2011.
Faglig ansvarlig → Interiørarkitekt MNIL/MNAL/Hon. FAIA Kristin Jarmund.
Foto → Kjark/Benjamin Hummitzsch

2010–2020



Sofaen Oslo til Anderssen & Voll for danske Muuto er en asketisk sitteskulptur.
Foto → Muuto

Tiåret begynte med stor usikkerhet og markedet prøvde å komme i takt etter finanskrisen i 2008. Tiltak som lavere utlånsrente bidro til å styrke økonomien. Litt om litt økte norsk eksportnæring og boligbyggingen tok fart.

Etter 10 år med Norway Says gikk Torbjørn Andersen og Espen Voll ut av samarbeidet i 2009. De etablerte firmaet Anderssen & Voll og har skapt seg et internasjonalt navn. Samarbeidspartnerne spenner over en rekke produktkategorier, som møbler, tekstiler, kjøkkenutstyr og annet. Deres formspråk er i Skandinavisk designtradisjon, med fokus på gode materialer og nøyaktig detaljering. De har med det egne merket Nedre Foss satset på «hundreårsobjekter», som lysestaken *lhdhane* i støpejern.

Daniel Rybakken har markert seg som en av Skandinavias mest profilerte designere. Han bruker lang tid på hvert prosjekt. Samarbeidspartnerne er internasjonale og det er i hovedsak som belysningsdesigner han er kjent. Flere av lampene er blitt kanonisert, deriblant *Counterbalance* (2012) og *Ascent* (2013), begge for italienske Luceplan. For finske Artek formga han i 2017 den asketiske møbelserien *Kiila*. Rybakken er den eneste skandinav som er blitt tildelt den italienske designprisen Compasso d'Oro to ganger.

Et steinkast fra Akerselva, tett på det yrende folkelivet på Vulkan, Mathallen Oslo, restauranter og hoteller, ligger Westerdals School of Communication. Som en kloss bryter den med omgivelsene. Eksteriøret poengteres av distinkte vindusflater, asymmetrisk plassert over fasaden. Kristin Jarmund Arkitekter har også innvendig fulgt et grafisk uttrykk som poengterer skolens visuelle verdier.

Få bygninger har som Under utfordret naturkreftene. En bygningsskropp som ligger

på skrå, både over og under havoverflaten. Restauranten er med sitt store vindu i møte med havet en spektakulær opplevelse for middagsgjestene. Under representerer samtidig noe urnorsk. Mennesker som i årtusener har bodd i grissgrendte strøk, langt fra allfarvei, hengitt naturen og omgivelsene. Snøhetta har ikke bare skapt et kontroversielt byggverk, men også eksistensialistisk, der bygningens plassering i landskapet gir inntrykk av at den er på vei ut i havet og forgjengeligheten.

Det siste tiåret har det vært stor byggeaktivitet rundt Bjørvika i Oslo. I 2020 åpner det nye Munchmuseet og Deichman Bjørvika, der Scenario Interiørarkitekter har ansvar for begge interiører. Diskusjonene har vært mange og til dels tilspissede rundt prosjektene, særlig Munchmuseet. Hvordan bygningene blir tatt i mot på sikt vil tiden vise.

Samtidig som det bygges nytt, er det i stor grad gjenbruk av eksisterende bygninger. Særlig i fortettede sentrumsområder. Det betyr i realiteten at behovet for interiørarkitekter er blitt større i prosesser der eldre bygninger og interiører skal rehabiliteres og fornyes. Flere møbelprodusenter har begynt å relansere norske designklassikere fra gullalderen i 1950- og 1960-årene. Bærekraftsperspektivet er i fokus og miljøsertifisering er en nødvendighet.

For å styrke norsk designs posisjon etablerte Victoria Günzler, Sara Wright Polmar og Sverre Ungher designerfellesskapet Klubben i 2011. Klubben, som i dag består av 31 medlemmer, har lykket med oppgaven å styrke fellesskapets merkevare, samtidig som enkeltmedlemmer drar nytte av å delta på ulike utstillinger. Deriblant designuken i Milano, der Klubbens medlemmer har vært med siden 2016.

To av deres medlemmer er Vera K. Kleppe og Åshild Kyte som har gått sammen om designstudioet Vera & Kyte. De jobber innenfor flere disipliner, som møbler, tekstiler, belysning, glass og mer. Deres romdeler *Apparel* med spill for det italienske firmaet Opinion Ciatti er konstruert av horisontale og diagonale stenger i lakkert metall. Uttrykket er elegant og fører tankene tilbake til japansk minimalisme og fransk art deco fra 1920-årene. I 2019 ble Vera & Kyte tildelt andrepremie i anledning det nye Nasjonalmuseets stolkonkurranse med forslaget 57/65/80.

Kristine Five Melvær jobber som kollegene Vera & Kyte tverrdisiplinært. Bærende i hennes formspråk er en tydelig grafisk profil, om det så er pledd for Røros Tweed, vaser for Magnor Glassverk eller dørmatter for Heymat. Hennes raffinerte bordlampe Ray er laget av en stålkonstruksjon med oppspent, transparent syntetisk stoff. Den visuelle effekten er elegant og utfordrende. Elegant er også hennes *POP*-serie for Vestre.

Utemøbelprodusenten Vestre har posisjonert seg sterkt siden tidlig 2010-tallet. Jan-Christian Vestre overtok firmaet i 2012. Etter det har han satset sterkt på bærekraft, annerledes design og tydelig markedsføring. Samtidig er Vestre svært samfunnsengasjert og ser på møbler og industrien i et større perspektiv. I 2018 møblerte firmaet Times Square i New York med serien *April Go*, designet av trioen Espen Voll, Tore Borgersen og Michael Olofsson. Vestre har en stor bredde i kolleksjonen som muliggjør mange møbleringssituasjoner.

Med utgangspunkt i de siste to tiårs positive utvikling ser det lyst ut for NILs medlemmer.