

## NYE BEHOV I HISTORISK LEILIGHET → OSLO

ROMLABORATORIET AS

Prosjektansvarlig → Malin Skjelland Eriksen, interiørarkitekt MNIL

KREDITERING → SIDE 224

→  
Utsnitt fra gangen og ut mot korridor med gjesterom. Ved å fjerne døren mellom de to korridorene – og pga. rivearbeider, valgte man å legge nytt, gjennomgående tregulv i dette området for å binde det nye, åpne rommet sammen.

# Nye behov i historisk leilighet

**Da oppdragsgiver tok over leiligheten i Bygdøy Allé 28 banket de på hos sine nye naboer. De hadde nylig pusset opp leiligheten sin og kunne komme med råd og erfaringer fra prosessen. Det bidro også til at Romlaboratoriet AS fikk oppdraget, og det var med stor begeistring de startet et nytt revitaliseringsprosjekt i bygården de hadde fått så god kjennskap til.**

I motsetning til naboleiligheten de jobbet med for to år siden, var leiligheten de nå kom inn i så å si i sin opprinnelige stand. Et historisk skattekammer på 255 m<sup>2</sup> med originale detaljer og opprinnelig planløsning, dannet raskt rammeverket for prosjektet. Allikevel er livene vi lever i dag ganske

annerledes enn i 1899, og det ble tydelig at planløsningen måtte justeres og funksjoner omdisponeres.

Oppdragsgiver ønsket en leilighet som skulle være intim og funksjonell for to, samtidig som den la til rette for god plass til gjester og besøk over lengre tid. Det skulle også etableres en hybel for utleie i enden av leiligheten, med egen inngang fra bitrappen i gården. Ambisjonen var å skape et velfungerende, moderne hjem som både hensyntar – og utfordrer de historiske kvalitetene.

Den største endringen var flytting av kjøkkenet. Tidligere plassert bakerst i leiligheten, i enden av en mørk og trang korridor, ble det nye kjøkkenet etablert i hjertet av leiligheten. Dette bidrar til at

leiligheten blir mer komprimert – og det oppstår en bedre kontakt og sammenheng mellom oppholdsrommene – uten at opprinnelig romforløp går tapt.

Helt fra første befaring ble det klart for dem at de ønsket å bevare så mye av de opprinnelige materialene og detaljene som mulig. Ikke nødvendigvis for å tilbakeføre, men som interessante spor av historien i nye løsninger – og sammenhenger. Sammen med håndverkerne la man tidlig en plan for å gjenbruke det de kunne av eksisterende bygningsdeler og materialer. Originale dører ble flyttet til nye rom, gammel perlefaspanel ble gjenmontert på både nye og gamle vegger og tregulv ble slipt. Der inngrep fra nyere tid ikke holdt mål, lette de frem til opprinnelige materialer – som nesten utelukkende viste





Biblioteket ble i stor grad bevart som opprinnelig, med ubehandlet trepanel på vegger og umalte dører.



Mellom gangen og biblioteket ble blant annet en dobbeltfløyet dør blendet av – og har blitt transformert til et praktisk skap for glass og servise.



Hovedsalongen er mer eller mindre bevart, men har fått ny fargesetting og det opprinnelige gulvet er hentet frem. Det er slipt og overlatebehandlet – klar for et enda lengre liv.

## NYE BEHOV I HISTORISK LEILIGHET → OSLO



Utsikt mot kjøkken fra hovedsalong/bibliotek. På tross av endret planløsning, var det også viktig for dem å bevare store deler av de opprinnelige romforløpene.



Det nye kjøkkenet fikk ny sentral plassering i en av de opprinnelige stuen. Innredningen er plassbygget og eikefineren står som en fin kontrast til de umalte dørene – og tregulvet med flotte bruksspor og patina.



Den gamle anretningen som tidligere stod i gangen utenfor kjøkkenet helt bakerst i leiligheten, har fått ny hedersplassering i det nye kjøkkenet.

**NYE BEHOV I HISTORISK LEILIGHET → OSLO**



Det nye hovedbadet med sin enkle utforming og materialitet, står som en kontrast til rommets eksisterende detaljering. Kontrasten er forsterket ved å fargesette og belyse himling, samt ved å avslutte flisene nedenfor stukkaturet. Tanken er at badet er «satt ned i» et eksisterende rom. Flisene er lagt inn i vindusmyg – og gerikter er fjernet. Dette forsterker inntrykket av at badet er et nytt element i et historisk rom.

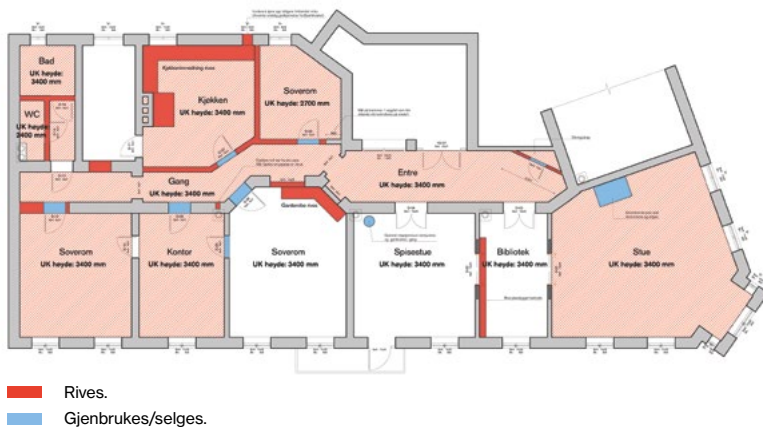


Håndverkerne fikk beskjed om at rivingen måtte gjøres med nennsom hånd. Målet var å gjenbruke så mye av de velbevarte bygningselementene som mulig. Originale lister og gerikter har ofte en kvalitet og detaljering ikke er å finne blant dagens hyllevarer. Ikke bare ivaretar det unike kvalitetene å gjenbruke disse om mulig – det er også en gevinst for miljøet.

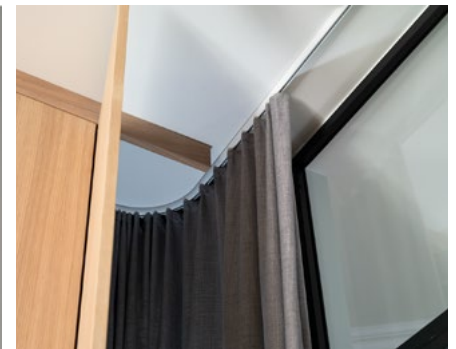
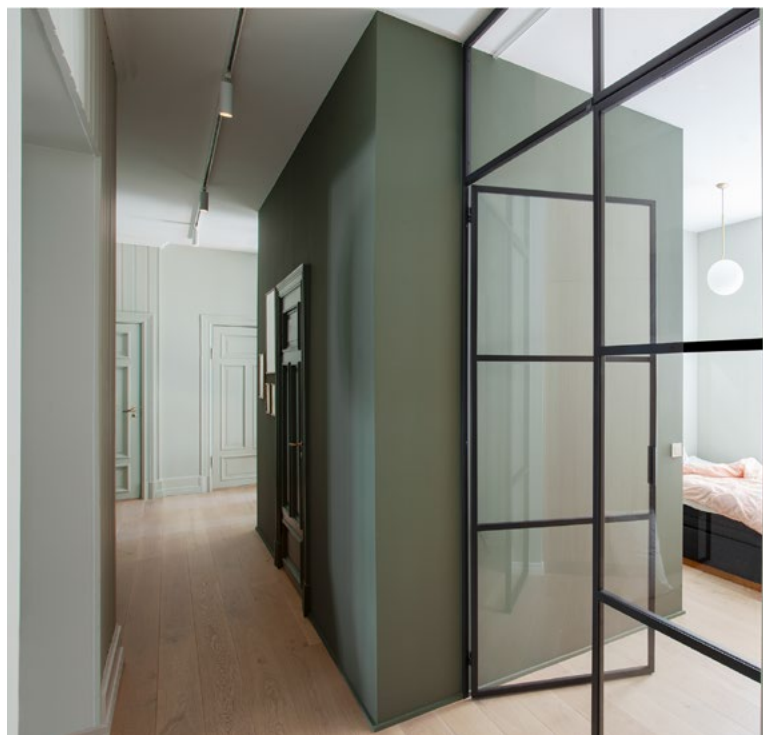
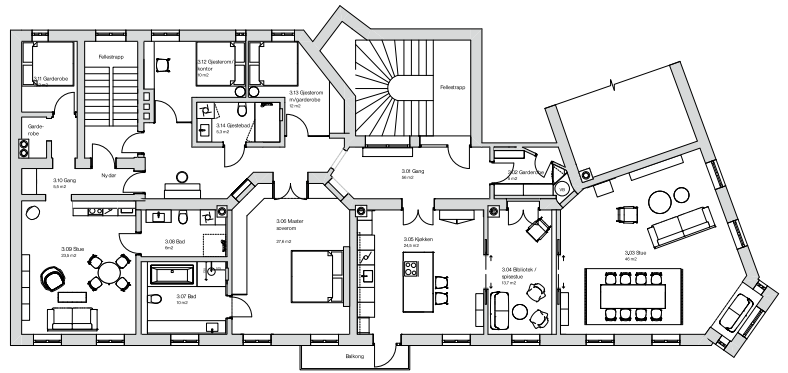
I hovedsoverrommet fant de frem til opprinnelig trepanel på ytterveggen, mens øvrige vegger er beholdt glatte. Hele rommet, inkludert den plassbygde garderoben, har gått samme fargesetting, og møtene mellom nytt og gammelt viskes ut og blir interessante og subtile kontraster.



Riveplan.



Møbleringsplan.



Alle innvendige glassfelt har gardiner som kan trekkes for ved behov for privatliv. Gardinene er integrert i innredningen og kan parkeres bak dører i garderobeskapene når de ikke er i bruk.

Den største omgjøringen var innerst i leiligheten, hvor kjøkkenet opprinnelig lå. Her fikk de plass til to gjesterom og et «frittstående» gjestebad. Døren inn til badet er opprinnelig og stod i et av rommene som ble revet i dette området. Kuben med badet er forøvrig enkelt utformet og står med sin rene form som en interessant kontrast til den ellers detaljerte arkitekturen.

seg å være av utmerket kvalitet.

Det ble også etablert tre nye bad i leiligheten. Et hovedbad i tilknytning hovedsoverrommet, et bad i hybeldelen og et gjestebad. Dette innebar en del endringer av planløsningen, samtidig var det viktig at det opprinnelige avtrykket fortsatt var lesbart. Et tidligere soverom ble til to nye bad – med hver sin halvdel av rosetten i himlingen. Grepet avslører det opprinnelige, samtidig som det gir den nye løsningen særpreg. Flisene på veggene i hovedbadet ble avsluttet i vindushøyde, for å markere overgangen mellom det nye og det gamle. Den gulmalte himlingen opptrer nesten som en historisk kulisse når den skjulte LED-listen bak flisveggen lyser opp stukkaturen. Baderomsinnredningen er tegnet og tilpasset rommets form og føringer.

Der det opprinnelige kjøkkenet lå,

ble det etablert to gjesterom og et gjestebad plassert i en nærmest frittstående kube i midten. Utformingen av de nyetablerte rommene er enkel, ren og uten dekor og tidstypiske detaljer. Historien avsløres allikevel ved at blant annet døren inn til badet er en av de opprinnelige speildørene, malt i tilsvarende farge som kubens utside.

Dagslys var også et viktig premiss og det var ønskelig å skape en luftigere følelse i den delen av leiligheten som tidligere var oppholdssted for tjenerskapet. Alle soverommene fikk store glassdører ut mot gangen og bidrar til gjennomgående dagslys i leiligheten og en ny romfølelse. Alle glassfeltene har gardiner som kan trekkes igjen for mer privatliv – og disse er integrert i interiøret. På den måten kan gardinene enkelt parkeres i garderobeskapet når de ikke er i bruk.

Spesialtilpassede innrednings-elementer i leiligheten bidrar til at nye elementer blir en del av det eksisterende, selv om formspråket er fra forskjellige tider. Eldre bygninger er sjelden helt i vater og har gjerne en del kriker og kroker. Ved å skreddersy innredningsløsninger får man virkelig utnyttet arealene, samtidig som det oppstår helt andre muligheter og nye løsninger.

Det er sjelden rett frem i prosjekter som omhandler historisk arkitektur, hvor det gjerne avdekkes både positive – og mindre positive overraskelser underveis. Da er det avgjørende med godt samarbeid med oppdragsgivere og håndverkere, slik at den dynamiske prosessen kan bli til en styrke i prosjektet – og bidra til unike løsninger der nye arkitektoniske grep blir en naturlig – og interessant del av historien.