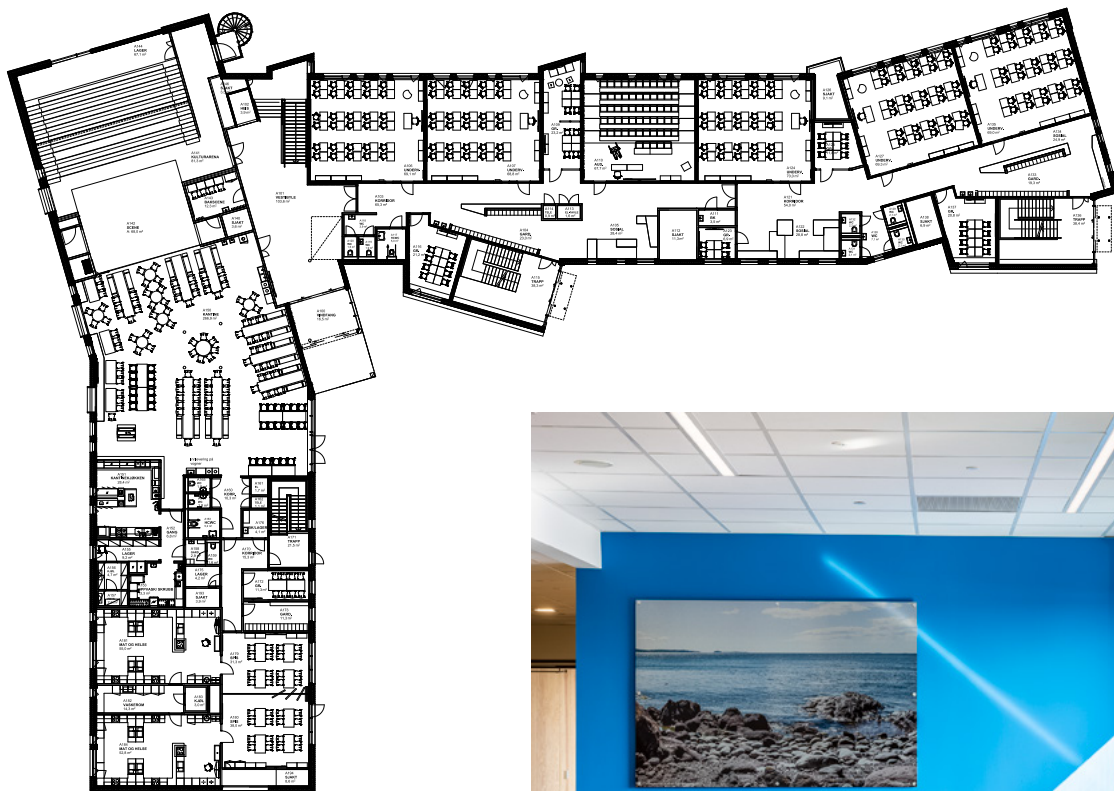


HOPPERN SKOLE → JELØY → MOSS

SIGRID AARØNÆS

Prosjektansvarlig → Sigrid Aarønæs, interiørarkitekt MNIL

KREDITERING → SIDE 226



1. etg.



Kantinen har en miks av høye vangebord, småbord og ekstra lange, glassfiberarmerte piknik-benkebord. Langbordene kan brukes utendørs ved spesielle arrangementer.



Undervisningsfløy for 10. trinn i 3. (øverste) etasje har farger fra himmel og hav. Temafargene i hver etasje underbygges av naturfoto fra Jeløy, tatt av fotograf Helge Eek. Veggbildet viser motiv fra Stalsberget, som ligger helt sør i landskapsvernområdet.

Himmel og hav

Gamle Hoppern skole var fra 1958.

Jeløy er et populært boområde, og skolen var blitt for liten. Politikerne besluttet i 2015 at det skulle bygges ny skole, med fleksible løsninger for røff bruk, og med bærekraftige løsninger, solcelle-paneler og massivtre. Arkitekt for bygget har vært Østavind Arkitekter AS. Skolen er en 5-parallell ungdomsskole med flerbrukshall bygget i massivtre. Skolen er dimensjonert for 450 elever og 50 ansatte. Skolebygningen sto ferdig til skolestart i 2019, tilfredsstillende kravene til passivhus og vil sertifiseres som BREEAM-NOR Very Good (70 poeng.)

PROSESS

Interiørarkitekt Sigrid Aarønæs har bidratt i prosjektet gjennom mange faser. Som prosjektmedarbeider for arkitekt i forprosjektfasen (2016), med utarbeidelse av møbleringsplaner for alle u-rom, spesialrom og øvrige arealer. Inkludert i dette arbeidet var justeringer i romform, dørplasseringer og i noen grad areal, med utgangspunkt i funksjons- og utstyrsprogram inkl. krav til UU-tilpasning. Spesielt gjaldt dette for fagene mat- og helse, kunst og håndverk og naturfag. Forprosjektets møbleringsplaner for all fast og løs innredning ble lagt inn som del av konkurransegrunlaget byggenes

totalentreprise. For byggherre, Moss kommunale Eiendomsselskap, har interiørarkitekt deretter bistått med kvalitetssikring, av totalentreprenørens leveranse av fast innredning (2017–2019). Møbler og løst inventar ble lagt inn i egen 3D-modell og overført til arkitekt, som i byggefasen var tiltransportert entreprenør. Interiørmodell ble innlemmet i totalentreprenørens BIM-plattform på et tidlig stadium, noe som ga et godt prosjekteringsteknisk utbytte. I tillegg har interiørarkitekt hatt en ledende rolle i alle faser knyttet til kravspesifikasjon og mengdeoppstilling for offentlig anskaffelse av møbler og løst inventar, skilting og dekor,



Et fast amfi og komfortable lenestoler danner samlingsområde for høytlesning og forfatterbesøk. Den vestre delen av biblioteket er satt av til dette. Reolen bak lenestolene har integrert skjerm, som fungerer som supplement for ulike tema. Veggbildet viser et utsnitt av bøkeskogen på Rosnes (øst på Jeløy) med gamle og nye innrissinger. Foto av Helge Eek.

Naturfagrom 1 og 2 har identisk møblering. Arbeidsbordene kan grupperes på flere måter, med tilgang til el-bokser i gulv og fleksible avtrekkshefter i himling. Areal, innredning, møbler og utstyr er prosjektert etter anbefalinger fra Nasjonalt senter for naturfag i opplæringen.



Fellesauditoriet/kulturarenaen med 200 sitteplasser i amfi, har fått navnet Varden, som ligger ca. 100 meter unna i luftlinje. Store vinduer mot vest gir utsyn mot landskapsvernområdet. Blendinggardiner sørger for full mørklegging ved behov. De øvrige auditoriene i undervisningsfløyene har fått navn etter Jeløys tre åser: Rødsåsen, Rambergåsen og Bjørnåsen.



Undervisningsfløy for 9. trinn i 2. etasje har blomsterfarger. I hver etasje er det nisjer med vanndispensere, ledsaget av ordtak om vann på den vannfaste veggen bak.

utstyr til treningsrom og øvrige rom i flerbrukshall. Dette i samarbeid med oppdragsgiver, kommunens og skolens representanter.

BÆREKRAFT

Kravspesifikasjon for møbler la særlig fokus på teknisk kvalitet, klima og miljø, i tråd med kravene for bærekraft i bygget. Blant annet ble det spesifisert giftfrie gjennomfargede fiberplater til alle elevbord. Dette som et alternativ til sponplater med høytrykkslaminatbelegg. Samme fiberplatemateriale (Forescolor og Valchromat) ble også benyttet sammen med kryssfiner på de faste sittebenkene

i bibliotek, kantine og i fellesarealenes sosiale soner.

NYTENKNING

Interiørarkitekt har bistått arkitekt med utarbeidelse og oppfølging av farge- og materialkonsept for skolens interiør. Grunnleggende for materialholdning i både skolebygning og flerbrukshall er eksponert massivtre, kryssfiner og betong. Interiørets øvrige fargeholdning er nøytrale nyanser fra hvitt til sort. «Jeløyfarger» er ført inn som stedsforankret, identitetsskapende faktor: Fra naturlig flora, fra lokale bergarter – og fra himmel og hav. Tre av fargene benyttes som egne etasjefarger for 8.-10. trinn

undervisningsrom og auditorier. Tema og fargeholdning er fulgt opp med en rekke storformat naturfoto fra Jeløy, trykket på børstet aluminium og montert på vegger i fellesarealer. Skolens nærhet til Jeløys landskapsvernområde er unik, og mange av billedmotivene er hentet fra dette området.

Oppdraget med byggenes kunstneriske utsmykning ble tildelt kunstneren Robert Johansson, etter utlyst konkurranse. Interiørarkitekt bisto her kunstutvalget i innledende fase. Utsmykningen har fått tittelen «Aureum agri», med mottoet «Å se gullet i hverandre, gjennom skiftninger av årstider.»