

**FANA SPAREBANK →
AVDELINGSKONTOR OS**

SOL DESIGN

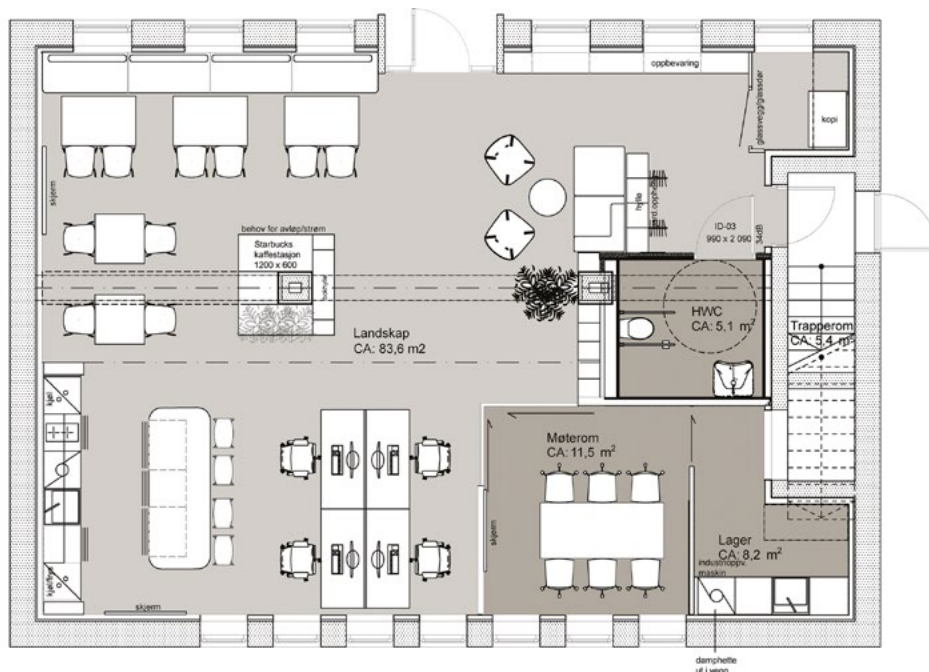
Prosjektansvarlig →

Sonja Solstrand, interiørarkitekt MNIL

KREDITERING → SIDE 173



Det gamle ærverdige bankbygget fra 1934 står midt i hovedgaten i Os sentrum, lett tilgjengelig for både eksisterende og nye kunder av Fana Sparebanks tjenester.



Spesialdesignet kjøkkenøy skaper en uformell møteplass, søylen i midtre del av rommet er integrert gjennom tilknyttede funksjoner.



Teglsteinsveggen og betongflisene skaper spennende overganger i et rustikt uttrykk.

Uformell møteplass

I Brugata 10 midt i Os sentrum ligger det et gammelt ærverdig bankbygg fra 1934, tegnet av arkitekt Hans Wichmann Rohde. Frem til 1980 holdt Os Privatbank til i bygget. I 2020 flyttet det på nytt inn en bank, da Fana Sparebank i august åpnet avdelingskontor. I en tid hvor de fleste banker legger ned filialer, velger de å tenke nytt. Byggherre Os Næringspark AS engasjerer ABO Plan & Arkitektur AS som arkitekt for ombygging og oppgradering av lokalene. Lenger ut i prosessen engasjerer Fana Sparebank Arkitekt Sven Gundersen som rådgiver og Sol Design som interiørarkitekt.

Målsetningen var å skape et interiør som

fremstår som en uformell møteplass, hvor man kan jobbe, lære om økonomi og slappe av, samtidig som det er mulig å gjøre avtaler om lån og andre finansielle tjenester.

ABO Plan & Arkitektur gis ansvar for ledelse og gjennomføring av prosjektet, mens arkitekt Sven Gundersen og Sol Design jobbet tett opp mot Fana Sparebank for å skape et banklokale ut fra bankens visjon: å være «Nær der du er». De ønsker å være til stede når kundene trenger det i ulike livsfaser og situasjoner, ved å møte dagens forbrukere med sømløse digitale tjenester i en hyggelig og sosial ramme. De tror på at mennesker fortsatt setter pris på det fysiske møtet, men på en ny og annerledes måte. Arbeidsmøter og befaringer, hvor bankens

direktør involverer seg aktivt, danner grunnlaget for prosjektets interiørkonsept. Det ble sentralt å finne en god balanse mellom respekt for byggets egenart og et moderne miljø med urbane elementer.

Under rivningsarbeidene ble gamle teglsteinsvegger synlige, likedan fine gamle lister mot himlingen. Dessverre var teglsteinsveggene i for dårlig forfatning til å rehabiliteres. De vurderte likevel teglsteinsvegg og listverk som viktige elementer i dynamikken mellom det rustikke og moderne. En ny røff teglsteinsvegg ble oppført, og det gamle listverket ble fremhevet med ledlys i deler av lokalet. Himlingen ble senket ift. mange rør og ventilasjon, samt for å ivareta akustikk og



Ved inngangen blir en møtt av en hyggelig sosialsone/ventesone. En spesialdesignet hyllevegg fungerer som romdeler mot garderobe og HCWC.

lysforhold over arbeidsplassene. Øvrig himling ble sprøytemalt sort med sorte akustikkplater mot taket, for å understreke den mer urbane retningen for lokalet. Vinduskarmene ble malt sorte også på innsiden av bygget, noe som skapte en bedre synergi med eksteriøret, samtidig som vinduene fikk en tydeligere karakter. All belysning er sort og industriell i uttrykket, med unntak av pendlene over kjøkkenøy og sofagrupper. De er gitt et moderne, men likevel klassisk uttrykk.

Fleksibilitet er viktig – bord og stoler kan raskt tilpasses ulike arrangement. Kjøkkenet med en stor øy har fått en sentral plassering, som en uformell møteplass og et samlingssted. Møterommet ligger

tilbaketrukket, men likevel godt synlig i rett linje fra inngangsdøren. Det er valgt skyvedører i industriell stil som gir rommet åpenhet og inviterer kundene inn. Det er valgt gjennomgående bærekraftige materialer. Gulvet har rustikke betongfliser i storformat, møterom har teppe av resirkulerte fiskegarn, og materialet i kjøkkenet består blant annet av resirkulerte plastflasker. Spesialdesign i sittebenk, kjøkkenøy, hyller og skap er utført i MDF, tre og stål. All spesialdesign er produsert av Sætrevik Interiørsnekkeri. Fargevalget er generelt dempet, bortsett fra møterommet som fremstår som en fargeklatt. Fargen relateres til Fana Sparebanks profilfarge i nedtonet variant.

Lokalene er totalrenovert og ser ikke ut som en bank, noe som også er poenget. Det har vært viktig å skape et levende sted for mennesker og ulike arrangementer, både på dag- og kveldstid. Det er ingen resepsjonsskranke ved inngangen, arbeidsplassene ligger derimot lett tilgjengelig, slik at kundene raskt får kontakt med de bankansatte. Os sentrum har fått et nytt møtested, som de allerede har trykket til sitt bryst – og banken ser at deres visjon bærer frukter.