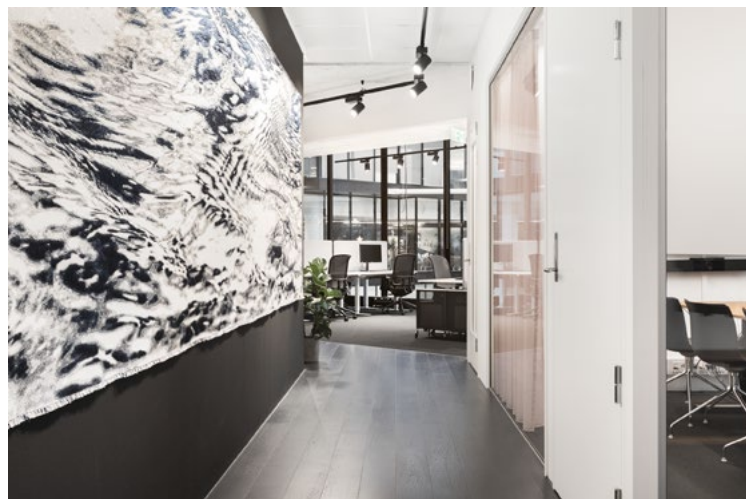
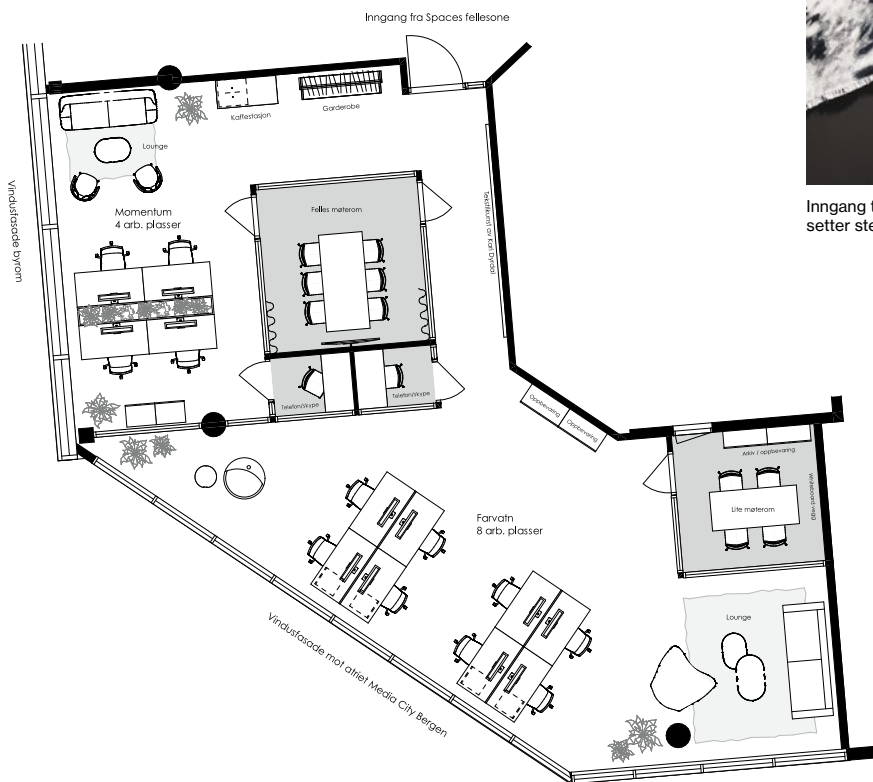


FARVATN CAPITAL → BERGEN

TØNDER AS

Prosjektansvarlig → Karina Jensen, interiørarkitekt MNIL

KREDITERING → SIDE 173



Inngang til kontoret, tekstilkunst av Kari Dyrdal setter stemning og leder inn i lokalet.



Lite møterom plassert i nær tilknytning til arbeidsplasser. Hvit vegg er malt med Whiteboardmaling da kunde ønsket en diskret løsning.

Rolig og naturlig palett

Farvatn Capital AS, et familieeid investeringsselskap, kontaktet Tønder for å få hjelp til å etablere nytt kontor som leietaker hos Spaces co-working-foretak hos Media City Bergen, et attraktivt arbeidsmiljø for både startups og etablerte bedrifter i mediaklyngen Bergen.

Spaces skulle nå utvide sitt utleieareal med én etasje til, der kunden hadde fått tilbud om å leie en del av dette. Tønder kom tidlig inn i prosessen. Spaces hadde lagt grove føringer for inndeling av sine fellesområder og utleieområder, og interiørarkitektene

kunne derfor i stor grad påvirke og tilpasse utformingen av arealet for sin oppdragsgiver.

I tillegg til Farvatn med åtte ansatte, skulle kontorfellesskapet også ha plass til et annet firma med fire arbeidsplasser. I prosessen ble det laget en plan for behov, som felles inngang med garderobe, møterom til seks personer, et lite møterom, Skype/telefonrom og break out-soner. Etter gjennomført brukermedvirkningsprosess kom de frem til en løsning som passet både kunden og Spaces sine muligheter for å enkelt endre arealet til andre formål

i fremtiden. De tok hensyn til gitte føringer som lå til grunn for valg av bl.a. grid/ inndeling av rom, hovedmaterialer på gulv, fargeprofilen til Spaces og MCBs arkitektur. Hvert firma fikk så sin avgrensede sone, med lett tilgang på tilstøtende funksjoner/rom plassert i senter av lokalet. Arbeidsplasser ble plassert nær fasadevinduer, med tilgang til dagslys og utsikt til ariet og byrommet.

Hovedpaletten til Spaces MCB er svarte teppegulv og ellers hvite vegger med en distinkt svart vegg som går igjen i arkitekturen til MCB. Dette var noe interiørarkitektene forholdt seg til i møte



Sone for avbrekk i behagelige omgivelser. Møbler er i stor grad gjenbruk, der farger og kunst passer fint inn i firmaets profil og identitet. Kunst i interiøret er med på å skape identitet og stemning, skulptur *Blå Vase* av Heidi Bjørgan og fotokunst av Sissel Blystad.



Innspill av naturlige materialer i møbler. Hanging Egg fra Sika-Design tilfører uformell leknehets og lunhet til interiøret.



Arbeidsplasser i åpent landskap er plassert i to grupper, alle med tilgang på dagslys. Hev/senk arbeidsbord og stoler er levert av Spaces.



Frittstående garderobe i eik natur og røkt eik er designet og produsert av det dyktige lokale møbelsnekkerfirma GG møbel. Spesialdesign av skjenk i heltre eik med innebygget lite kjøleskap gir lett tilgang på forfriskninger til møter. Skjenk tegnet av Tønder og produsert av GG møbel.

med Farvatns firmaprofil. De valgte derfor å gå for en rolig palett med innslag av naturlige materialer som treverk og rotting i enkelte møbler, duse rosa pastelltoner i løse tepper og gardiner, for å myke opp interiøret og stemningen i lokalet. Farvatn valgte å gå for garderobeløsning i heltre eik natur og røkt eik, designet og produsert av det lokale møbelsnekkeriet GG Möbel, som også fikk i oppdrag å lage en skjenk/drikkestasjon i tilknytning til møterommet.

En annen viktig del av interiøret er innslagene av kunst. Etter innspill fra Tønder valgte oppdragsgiver å satse på kunst som

utsmykning til kontorlokalet. I samarbeid med galleri Kunstgarasjen og kunstrådgiver Magdeli Fosse, fikk Farvatn god hjelp til å velge lokal kunst av høy kvalitet. Verk av noen av de fremste kvinnelige kunstnere fra Vestlandet ble valgt ut. Et større tekstilverk, fra serien *Water Marks* av Kari Dyrdal, fikk en viktig og fremtredende plassering i lokalet. Andre utvalgte kunstverk er fotokunst av Sissel Blystad; *Tekstil Light 6* og *Tekstil Light 7*, perfekt plassert som blikkfang over sofa i lounge-sone, og skaper en vellykket helhet sammen med skulpturen *Blå vase* av Heidi Bjørgan, levert og montert

av det lokale galleriet Tag Team Studio. Kunsten i interiøret er med på å skape identitet og særpreg.

Belysningskonseptet med armatur i svart utførelse ble utviklet for å passe sømløst inn i arkitekturen hos Spaces og MCB. Konseptet inkluderte plan for generell belysning og dekorbelysning ved sosiale soner og møteplasser.