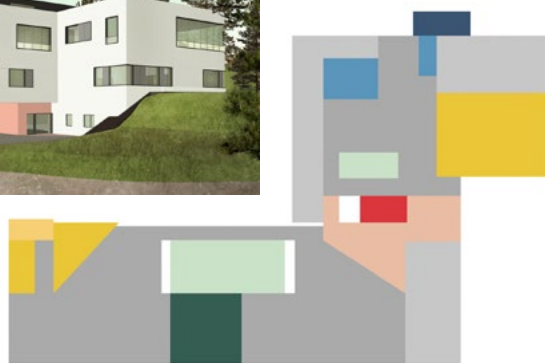


**SOLBRÅVEIEN 32A →
ASKER PRODUKT
OG SOLBRÅ ARBEIDSSENTER**

ROMLABORATORIET AS

Prosjektansvarlig → Kjersti Hoel Gazzola,
interiørarkitekt MNIL

KREDITERING → SIDE 173



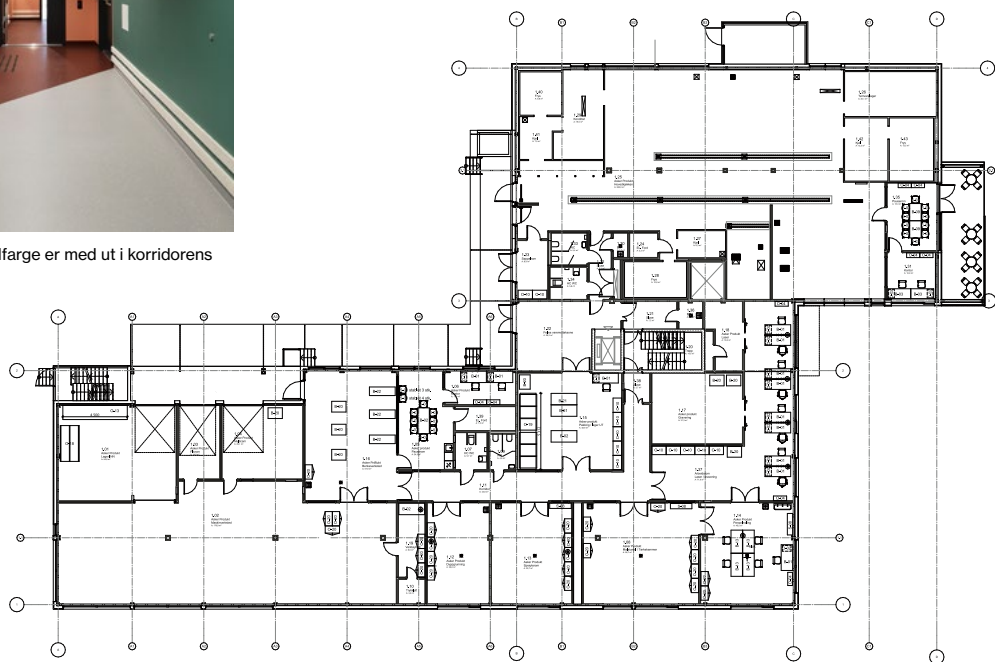
Interiørets fargekonsept i tidlig fase som viser fargene i vertikale forbindelser som er trukket ut i fasade og er synlig også fra utsiden.



I enden av korridoren ser vi det gule trapperommet. I gulvet ser vi den innfelte meterstokken.



Trapperommets rødfarge er med ut i korridorens gulv og vegger.



Møbleringsplan.

Stolte av arbeidsplassen

Linje Arkitektur er arkitekter for Solbråveien 32A som er en arbeidsplass for mennesker med nedsatt funksjonsevne. Leietakere er Asker Produkt og Solbrå arbeidssenter. Romlaboratoriet ble engasjert tidlig i prosessen og har medvirket i alle fasene frem til innflytting. Gjennom sin rolle som ansvarlig interiørarkitekt har de bistått med å etablere planer og løse romprogrammet, de har utviklet farge- og materialpaletten, utført funksjonsbeskrivelse løst inventar, og bistått i tilbudsprosess og utvelgelse av leverandør løst inventar.

Bedriftene Asker Produkt og Solbrå arbeidssenter har ikke tidligere vært samlokaliserte. For å løse særbehov

og se på muligheter for sambruk hadde de hyppige brukermøter fra tidlig i forprosjektfasen og frem til anbudsfasen. Gjennom en konstruktiv og god prosess der begge bedrifter måtte justere forventninger og program, etablerte de omforente løsninger som holdt seg forholdsvis uendret helt frem til bygget stod ferdig. Romprogrammet bestod av bedriftenes særbehov for ulike produksjons- og pauseområder samt ønske om felles løsninger for resepsjon, arbeidsplassområder for administrasjonen, undervisnings- og møterom og kantine.

Særbehov er produksjonskjøkken, vaskeri, sømverksted, treverksted, lakkeringsverksted og egne garderobeområder. I bedriftenes verksteder og produksjonsrom pågår daglig en kombinasjon av opplæring, oppfølging

og produksjon. Mange av byggets brukere er yrkeshemmede, har synsnedsettelse og andre former for funksjonshemming og prosjektet hadde særlig fokus på universell utforming. Det ble under hele prosessen fokusert på å gjøre bygget logisk og enkelt å forflytte seg i, bruker- og driftsvennlig. Bygget har gode arkitektoniske kvaliteter som stor takhøyde, mye dagslys og utsikt og gjennomgående siktlinjer med glassfelt inn til produksjonsområder.

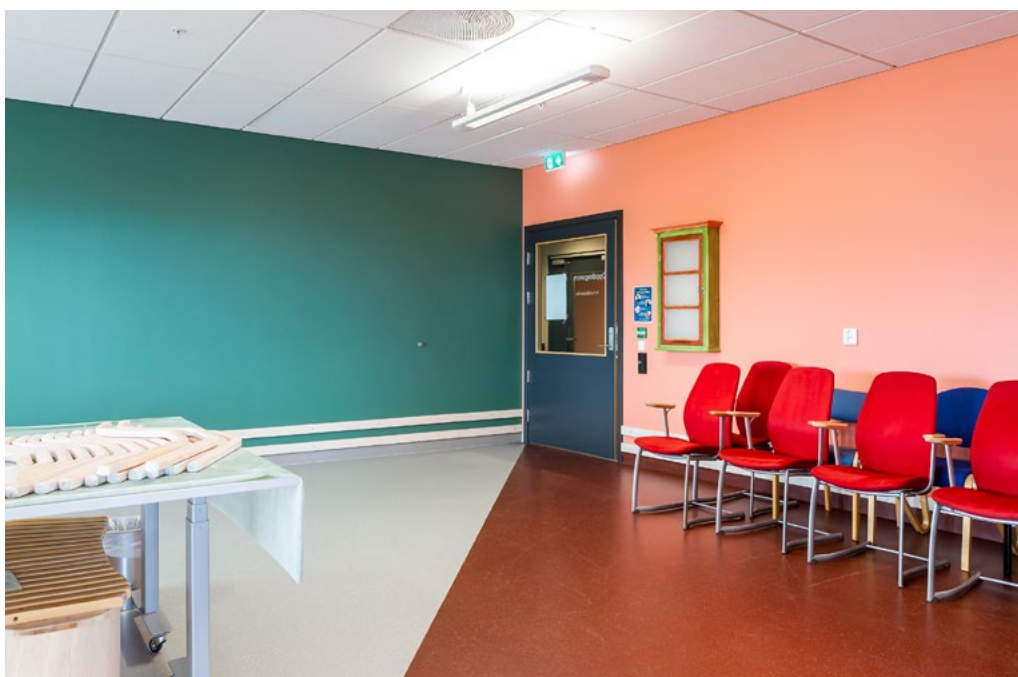
For å gjøre bygget enkelt å orientere seg i og for å gjenkjenne funksjoner som for eksempel trapperom og garderober utviklet Romlaboratoriet tidlig i prosessen en tydelig og gjenkjennelig farge- og materialpalett og fargesatte funksjoner. De vertikale transportveiene har hver sine fargekoder; henholdsvis gul og rød. Fargene er synlige



Produksjonskjøkkenet har vårets- og sesongers skiftende fargekonsept.



Alle yttervegger er holdt hvite. Skillevegger er fargesatte. Her fra lakkeringsverkstedet.



Alle fargene møtes i oppdragsrommet.



I skiltproduksjonen har de fått en rosa farge som går godt til de mørkegrønne markaskiltene. Stresslessen overlevde flytteprosessen og gjør nye omgivelser mindre skremmende.

allerede ute ved inngangspartiene og fortsetter opp i trappeløpene og blir med et stykke ut i korridorene. Slik er de godt synlige på avstand både ute og inne. Alle garderober har en grønturkis hovedfarge. Fargepaletten er en kombinasjon av lyse, duse farger til større områder og sterkere farger for å markere funksjoner. De er lekne og spennende kombinasjoner. Både lecavegger og gipsvegger er malt. Fargene gir liv til rom og korridorer, med og uten dagslys, som er fylt opp av maskiner, skilt og såpeproduksjon. Tilbakemeldinger fra brukerne etter at bygget er tatt i bruk er at de trives der og har gode og hyggelige arbeidsforhold. De er stolte av arbeidsplassen sin.

Etter at bygget ble tatt i bruk har Romlaboratoriet vært nødt til å endre en sterk, gul farge til en lysere – i et av

produksjonsrommene da den gule virket forstyrrende for noen av brukerne.

Materialbruken på gulv er både driftsvennlig og vakker. Produksjonsrommene har gulv i slipt, polert betong som tåler hard bruk. Da brukerne flyttet inn syntes de betonggulvene var så fine at de la biter av vinyl der gulvene var mest utsatt for søl som for eksempel i lakkeringsverkstedet. Korridorer har linoleumsgulv der farger fra trapperommene får en skrå avslutning mot en mer nøytral hovedfarge. Vegger er forsterket med furuplank for å unngå for stor slitasje.

Da de tidligere kommunene Røyken, Hurum og Asker skulle slå seg sammen ble det besluttet å gjenbruke møbler og ikke kjøpe nytt. Til grunn for innkjøpsprosessen lå det et krav fra Asker kommune om å kjøpe brukte møbler utover det man klarte å dekke med

ombruk. Anbudsunderlaget for løs innredning ble utført som en funksjonsbeskrivelse av behov og krav.

I nært samarbeid med valgt leverandør av løst inventar er bygget møblert med brukte møbler så langt det lot seg gjøre. All løs møblering i kontorer, møterom, kantine, pauserom, resepsjon og undervisningsrom er møblert med innkjøpte brukte møbler utover det brukerne tok med seg fra forrige arbeidssted. Arbeidsbord og stoler i produksjonsrom likeså. I tillegg ser vi en og annen gammel godstol som ikke er kastet, men som fortsatt blir brukt i nye produksjonsrom.