

DEICHMAN LAMBERTSETER → OSLO

NORA HAGFORS ARKITEKTUR AS

Prosjektansvarlig → Nora Hagfors, interiørarkitekt MNIL

KREDITERING → SIDE 174



I første etasje kan alle finne sin favorittplass. Enten det er ved små «teambord» langs fasaden, i en av lenestolene eller ved lesebordene. De store vinduene gir god kontakt med livet ute på fortauet og brukes som utstillingsvindu for å kommunisere det som skjer på innsiden.

Interaktivt bibliotek

Deichman Lambertseter har flyttet inn i et nytt bygg tegnet av Lund & Slaatto Arkitekter, hvor bydelene Nordstrand og Lambertseter skal bo sammen. Store glassfelt mot gaten inviterer folk til å komme inn i biblioteket som legger vekt på kunnskap og litteraturformidling, tilbyr faste aktiviteter for barn og unge og er en avdeling med høyt utlån av barne- og ungdomsbøker. Masterplan og grunnmaterialer (gulvbelegg og belysning) ble utarbeidet av Aatvos. Interiøroppdraget var å skape en egen identitet for Lambertseteravdelingen.

Interiørarkitekten skulle lage et bibliotek for voksne og barn, som samler, inspirerer og

blir til et interaktivt møtested for ansatte og besøkende. Utfordringen var hvordan barn og voksne skulle kunne bruke biblioteket samtidig. Hvordan skape et sted som stimulerer nysgjerrighet og fantasi, men også er et sted der brukere og ansatte finner ro. Et sted som er lett å bruke, vennlig og oversiktlig. Hvordan lage et interaktivt sted. Uttrykk og funksjonene ble utarbeidet i noen få og effektive workshops mellom kunden, interiørarkitekt og møbelsnekker. En knapp fremdriftsplan gjorde at det var nødvendig med tett dialog mellom gårdeier (OBOS), bruker, utførende og prosjekterende. En stor del av oppdraget var å tegne spesiallagde elementer i barneavdelingen, samt møblering



Lokale beboere fikk mulighet til å sette sitt preg på prosjektet ved å sy putetrekk til bibliotekets amfitrapp. På Facebook ble det lagt ut kriterier som var mål på putene og at de skulle være i blåtoner, ellers var det fritt frem.

og fargesetting i begge etasjene.

I første etasje møter man voksenavdelingen med små stuer, en scene, lesebord, små alkover for konsentrasjonsoppgaver eller møter, samt kontorer til de ansatte. Fargepaletten er varm og rik. Møblene er lette å flytte på for å sikre en god fleksibilitet og kan tilpasses forskjellige typer arrangementer som foregår på scenen.

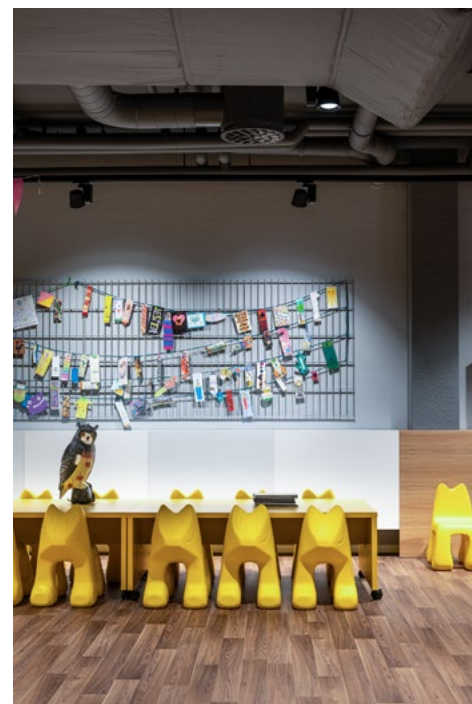
I underetasjen finner man barneavdelingen. Her er det plass for kreativitet. Rommet er delt opp i soner. Et lite amfi, småbarnsavdeling, samlingszone og et leseområde som er plassert rundt en stor «MAKERSPACE». Makerspacen er laget som et lite drivhus med vegger



Lille amfi er laget av skum, tekstil og vinyl. Hvert trinn har sin egen farge og gir god luminanskontrast.



Plassbygde møbler i forskjellige former og høyder under amfitrappen. Sterke, klare farger gjør rommet dynamisk. De blå alkoverne skaper fine gjemmesteder for lesing eller avslapping. En stor nedfelt sirkelformet sofa inviterer til samling. Her kan flere være sammen uten å forstyrre hverandre.



Spiseområdet for små barn er tilknyttet et minikjøkken. Spesiellaget utstillingsgrid på vegg brukes for utstilling eller «Lost & found» hvor barna kan finne igjen glemte kosedyr, bokmerker osv.



Alkoverne blir brukt som møterom av ansatte, av publikum og av bydel Nordstrand.



Makerspace er plassert sentralt i rommet og er innredet med verkstedbord og utstillingsgrid i taket.



Legovegg på utsiden av Makerspace.

i kanalplast, oppslagstavler, legovegg og et stort grønt gardin som svinger inn og ut av elementet og gir mulighet til å lage avskjerming etter behov. Makerspacen inkluderer et arbeidsrom innredet med verkstedbenker og skap hvor barn kan bruke 3D-printer og diverse utstyr. Her kan barna ha verksted og stille ut det de lager på utstillingsgridet som henger fra tak og vegger rundt omkring i lokalet. Dette gir eierskap til stedet og ikke minst stolthet for barna og ansatte.

I samlingssonen er det laget små alkover og en rund nedsenket sofa hvor barn kan lese, leke eller drømme seg bort. All spesialinnredning er laget med skum, tekstil og vinyl i forskjellige farger og strukturer

for å sikre trygghet og gi barna en lekende og taktil opplevelse.

Hovedtrappen brukes som et stort amfi og markerer overgangen fra voksen- til barneavdelingen. Her var det viktig å bruke lyse og nøytrale farger for å lage en pause fra den sterke fargepaletten som er brukt i begge etasjene. En stor skjerm brukes til filmvisning og utstilling av videokunst.

Alt spesialinventar ble tegnet av interiørarkitekt og produsert av LUN Furniture. Det var fokus på solide, slitesterke materialer og stoff. Møblene ble produsert på østlandsområdet. Fargene er valgt med tanke på luminanskontrast. Møblering inkluderer en del gjenbruk. Det var fokus på å bruke miljøvennlige materialer og møbler

av høy kvalitet som vil kunne vare langt inn i fremtiden.

Bibliotekets åpningsdag var 11. mars 2020, før det samme dag måtte stenges ned med resten av landet. Tross et spesielt år med begrensninger, smittevernstiltak og restriksjoner, har biblioteket likevel blitt tatt i bruk med stor suksess. Utstillinger, formidling, verksted, kurs og mye annet er i full gang.

Et hjem i konstant bevegelse som tilpasser seg nærområdet, tiden og menneskene. En sosial møteplass.