

HJELTEFJORDEN ARENA SYMJEHALL → RONG

ASPLAN VIAK AS

Prosjektansvarlig → Hanne Kari Ravndal, interiørarkitekt MNIL

Prosjektmedarbeider → Karoline Løken Helland, interiørarkitekt MNIL

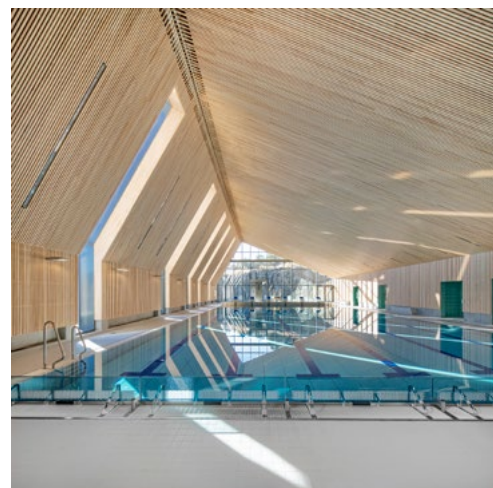
KREDITERING → SIDE 174



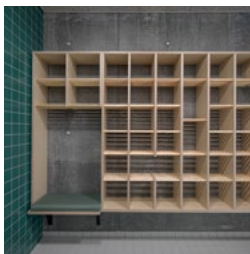
Utomhusanlegget tok utgangspunkt i områdets stedege kvaliteter og la opp til å ta vare på og foredle disse slik at naturen og det eksisterende tjernet ble en viktig og naturlig integrert del av anlegget.



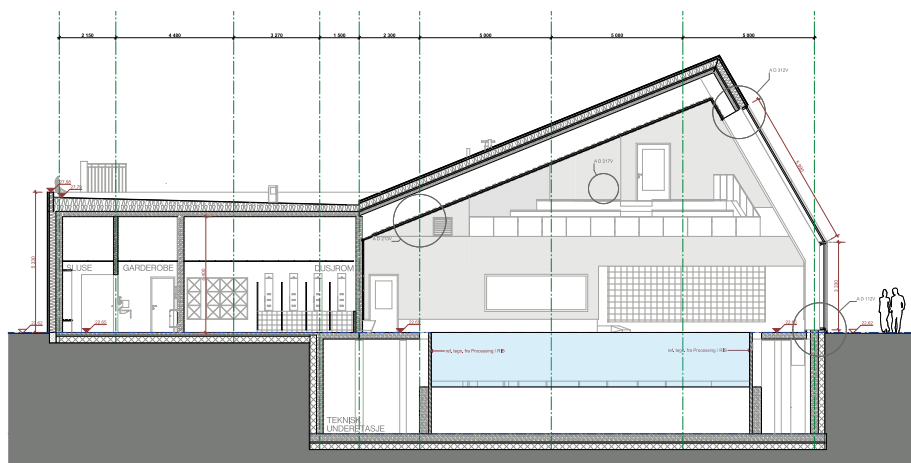
Trespiler i ask gir glød i interiøret og står i kontrast til den ytre kalde sinken.



Lysinnslippene er utformet som slisser i takvolumet og slipper inn rikelig med dagslys. Garderobeinngangene i grønt står tydelig frem i svømmehallen.



Skohyllen er et lekent og praktisk innslag i interiøret, med gjennomgående rundstokk i ask.



Vakker svømmehall

Sprengt inn i knauselandskapet på Rognøy i Nye Øygarden kommune ligger Hjeltefjorden Arena Symjehall. Nord for Sotra ligger Rong kommunedelssenter, et område for utvikling og vekst. Her fikk Asplan Viak i 2017 oppgaven med å formgi en ny svømmehall for Øygarden kommune. Svømmehallen skulle ha primærfunksjon som opplæringsbasseng og skulle tilknyttes en flerbrukshall som da var under oppføring og skulle stå ferdig i 2018. Underveis i prosjekteringen ble det klart at svømmebassenget også ville ha åpent for publikum og man ønsket å legge til en mindre tribune.

Asplan Viak har vært ansvarlige arkitekter fra skisseprosjekt til ferdigstillelse i 2020. Fra første skisse til ferdig bygg har interiørarkitekt og arkitekt arbeidet tverrfaglig og samarbeidet tett for å skape et helhetlig anlegg. Det var viktig at det

ikke oppleves et skille mellom bygg og interiør. Det var spesielt viktig å skape en god romopplevelse i selve svømmehallen, med fokus på akustikk, lys og en balansert materialbruk. Bygget som står oppført i dag er ikke ulikt visualiseringene som ble levert i skisseprosjektet. Hovedgrepet som ble lagt tidlig er videreført gjennom hele prosessen. Volumoppbyggingen av svømmehallen er utformet slik at den høyeste delen over stupeplattform ivaretar høydekrav over denne. Høyden beholdes i lengderetningen av bygget og gir svømmehallen en romlig kvalitet og god takhøyde, samtidig som det totale volumet i svømmehallen holdes nede på grunn av takutformingen og nedtrapping av volumet bak mot garderobene i nord.

Øygarden kommune var tidlig en engasjert byggherre og tok oppgaven på største alvor. Sammen med arkitekter fra Asplan Viak dro de på bademesser for å undersøke muligheter og fallgruver. Det ble tidlig klart at de ønsket å se på alternativer

til flis i svømmehallen. Betonggulv ble tidlig vurdert og undersøkt, og terrazzogulv ble nevnt som et alternativ. Det ble arrangert en tur til Gøteborg for å se på eksisterende anlegg, deriblant Hagabadet hvor terrazzo har fungert i over 20 år. Byggherre og interiørarkitekt dro fra Sverige med ønske om å bruke terrazzo i prosjektet, det viste seg imidlertid å bli en høyere kostnad enn først antatt. Betong ble igjen et alternativ, men på grunn av store variasjoner mellom tørr og våt betong og høyde satt av til ferdig gulv ble det til slutt besluttet å bruke flis rundt svømmebassenget. Byggherre ønsket et anlegg med gode kvaliteter som står seg over tid. Man ønsket mulighet for å spyle både dusj- og garderobeanlegg, her har man derfor valgt en løsning med plasstøpte betongbenker med askespiler i sete og rygg. Avstand mellom askespiler og benk, samt en liten helning i betongbenken gjør at det ikke samler seg vann ved spyling. Samme løsning er valgt til garderobeskap, med en



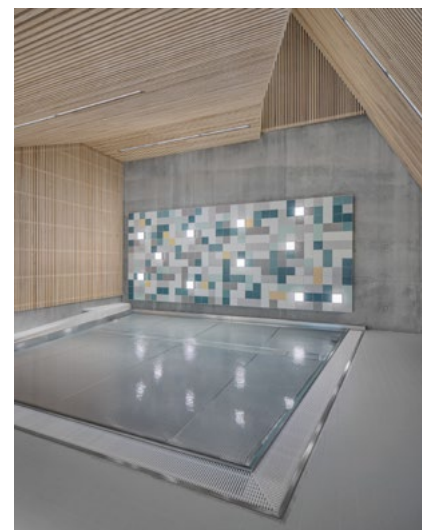
3 m stupeplattform i betong med svevende trinn tar opp formspråket til bygningskroppen. Betongen slipes slik at sklisikkerheten ivaretas.

høy sokkel i betong for å unngå vannsprut på garderobeskap.

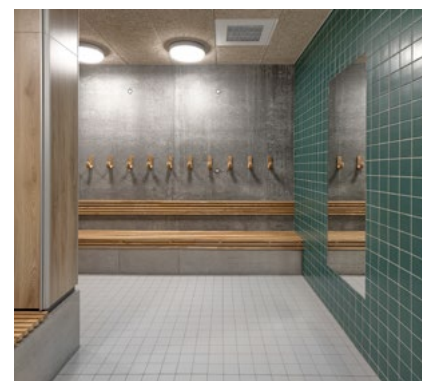
Svømmehallen er sinkledd utvendig og har en trekledd innside. Asketreet står i kontrast til den kalde sinken og det blå vannet. Det er utstrakt bruk av tre og trespiler i anlegget. I svømmehallen skjuler trespilene i himling filt-kledde akustiske plater og bidrar til et dempet lydbilde. Akustikken i svømmehallen, med mye lyd fra skoleelever oppleves som usedvanlig god og gir en behagelig opplevelse. Trespilene fortsetter et stykke ned på veggen hvor nederste felt er eksponert betong. Flisene er holdt i en dempet gråtone som harmonerer med betongen. Her får vannflaten og lyset spille hovedrollen. Langs nordveggen er det prefabrikkerte betongbenker som fremstår som en del av betongveggen, de tar opp igjen formspråket til stupeplattformen. Benkene er tegnet av interiørarkitektene. Stupeplattform er utformet i betong og er tegnet av arkitekt og interiørarkitekt. I

tett samarbeid med RIB og RIV fikk man integrert ventilasjon i stupeplattformen og unngår på den måten en separat installasjon. Stupeplattformen tar opp igjen formspråket i bygget og spiller på lag med betongen i resten av anlegget. Belysningen er integrert i spilehimlingen og opplyser gangbanen og bassenget uten å blende, her samarbeidet arkitekt og interiørarkitekt med RIE for å få til en god løsning.

Farge- og materialpaletten er gjennomgående i anlegget. Det er lagt vekt på en ren palett, med eksponerte betongvegger i kombinasjon med trespiler av ask. I garderobeanlegget er det brukt eksponerte betongvegger sammen med flis. I himling er det naturfarget treullit som tåler det fuktige miljøet og ivaretar akustikken også her. Inventaret tar igjen materialiteten med plasstøpt betongbenker med askespiler på sete og i rygg og knagger i ask. Barnebassenget ligger skjernet fra gangbanen, men i tilknytning



Barnebassenget har overlys og ikke innsyn. En plasstøpt benk i betong følger formen til bassenget og gir foreldre et sted å sitte med føttene i vannet mens barna leker.



Betong, ask og treullitt gir taktilliet i garderobene.

til vaktrommet for god oversikt. For å bryte med den minimalistiske materialbruken og skape et leket innslag i interiøret, tegnet interiørarkitektene en flisinstallasjon med integrert belysning som skal bidra til begeistring hos de minste barna og fungerer som blikkfang for de som svømmer i bassenget. Skohyllene i garderobene er spesialtegnet til prosjektet for å ivareta helheten og la materialvalg være gjennomgående i alle ledd. Dette gjorde det mulig å utnytte plassen i slusene maksimalt. Hyllene er produsert i ask rundstokk og ask heltre. Det er integrert en liten sittebenk for dem som har behov for å sitte når de tar på sko. Håndklehyllene er også tegnet til prosjektet for å få utnyttet veggplassen maksimalt og samtidig ivareta helheten i prosjektet.

Svømmehallen åpnet høsten 2020 og har vært i bruk som opplæringsbasseng for skolene, men stengt for publikum på grunn av covid-19.