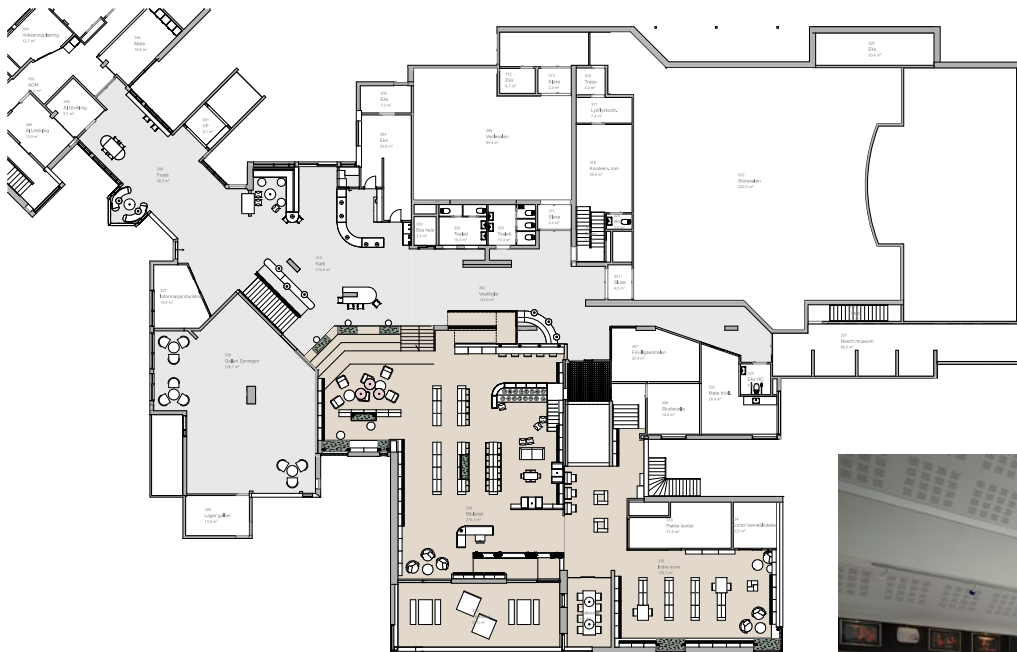


ÅL KULTURHUS

ARKITEKTHAGEN AS

Prosjektansvarlig → Marthe Frøystad, interiørarkitekt MNIL

KREDITERING → SIDE 174



Romslige gangsoner med en møblering som skaper orden og flyt i øvre foaje. Det er valgt eik som gjennomgående treverk i spesialinnredningen, for et tradisjonelt og varig uttrykk. Spileledningen skjuler skapdører som kan åpnes og skyves inn mellom skapstammene når kiosk eller butikk er åpen.



Skranken i øvre foaje tar imot alle besøkene og skifter funksjon i løpet av dagen og til ulike arrangementer. Det var derfor viktig å utforme den funksjonell for flere typer oppgaver. Mange faktorer spilte inn angående utformingen, og plasseringen var i tillegg låst for å få tilgang til kjøkkenet og beholde romslige gangsoner.

Et kulturelt samlingspunkt

Ål kulturhus har fra åpningen i 1992 vært et samlingspunkt for hele Hallingdal. I tillegg til to saler for kulturarrangement og kino, huser det også bibliotek, kulturskole, turistkontor, innvandrer-tjeneste, voksenopplæring, frivillighetssentralen, Nesch-museet og et galleri. Gjennom en åpen anbudskonkurranse ble Arkitekthagen AS engasjert til å utforme og innrede det nye biblioteket, samt øvre- og nedre foaje i Ål kulturhus. Oppdraget omfattet forprosjekt, detaljprosjekt og ferdigstilling. Byggestart var april 2018 og ulike deler av huset ble ferdigstilt i etapper. Huset, inkludert all innredning, sto ferdig januar 2020.

Ål kommune ønsket å utvikle kulturhuset til en enda viktigere møteplass for lokalbefolkningen og andre kulturinteresserte, og besluttet å bygge ut Ål kulturhus med en ny stor dansescene, øvingssaler og nytt bibliotek. Arkitekthagen kom inn på et tidspunkt i prosessen der de fikk et godt samarbeid med Årstidene arkitekter, som inkluderte dem i valg av detaljer som trapper/sitteamfi, rekkverk, himlingstype, belysning, materialoverganger m.m. Dette var med på å skape et helhetlig uttrykk. Områdene som skulle møbleres, øvre og nedre foaje og bibliotek, skal være åpent så lenge kulturhuset er åpent. Kulturhuset skal huse mange funksjoner, arrangementer og være en sosial møteplass, men også et godt sted å oppsøke alene.

Hovedinngangen er flyttet så alle

besøkende entrer rett inn i øvre foaje, med kafe og bibliotek – som er hjertet i huset. Her er det utformet et stort felles skrankepunkt for hele huset, og det var derfor viktig å utforme den så den ble funksjonell for flere typer oppgaver. Underveis i hele prosessen har interiørarkitekten jobbet sammen med, og tilpasset ideene i dialog med ulike brukergrupper.

I foajeen, er det til tider mange mennesker som skal samles på samme tid, og det er viktig med en møblering som skaper orden og god flyt. Interiørarkitekten startet prosessen med å kartlegge alle nødvendige funksjoner og gangsoner. De «frie» sonene som kunne møbleres gav seg litt selv. Her ble mye av møbleringen spesialtegnet for å gjøres plasseffektivt,



I den åpne overgangen mellom foaje og bibliotek er det en stor trapp som kan brukes som amfi og sitteplasser til daglig. Møbleringen i toppen av amfiet er løs og fleksibel, og kan ved arrangementer ryddes bort så amfiet kan benyttes som scene.



I biblioteket er det tegnet en del spesialinnredning som gir en egen identitet til lokalet og i tillegg gir skreddersydde funksjoner. Integret mellom bokhyllene er det noen steder spesialtegnede polstrede sofabanker. Hyllene i barneavdelingen har bokser hvor bøkene kan stå med fronten frem så det blir lettere for ivrige barnehender å bla og finne frem i bøkene.



Langs de store glassvinduene i fronten av fasaden er det nederste hyllnivået trukket ut så de danner en langsgående hylle og sittebenk langs hele rommets bredde. I vinduspостene går benken helt ut til glasset. Dette skaper selvsagt attraktive sittekroker med en mektig svevende utsikt, men også en enkel møblering som gir plass for dagslyset. Bokhyllene på disse veggene er plasserte opp på benkene. Sokkelen er godt inntrukket for å gi god tilgjengelighet til hyllene og benken er svært lite til hinder for alle brukergrupper.

Her i barneavdelingen er det tegnet sittebasen hvor barn og voksne kan sitte sammen. Møbleringen er løs og fleksibel og kan ryddes unna for aktiviteter på gulvet.



og en del er fastmontert for å hindre at de flyter ut i gangsonen.

Biblioteket skulle utformes som «et tredje sted» der en ønsker å oppholde seg utenom hjem, jobb og skole. Det ble lagt vekt på å utforme gode sittegrupper og oppholdssoner med ulike kvaliteter.

Det var behov for et bestemt antall hyllemeter, og for at det skulle gå minst mulig på bekostning av rommelighet og dagslysinnslipp, ble alle vegger fylt opp med hyller i full høyde og gulvstående moduler holdt så lave at de fleste ville kunne se over. Modulene følger lysretningen og sluser så mye som mulig av dagslyset fra de store vinduene i fronten av bygget, inn i bibliotek og foaje. Alle gulvmoduler er i tillegg med hjul for fleksibilitet.

Møbleringen og bokhyllenes plassering

skaper skjerming og ulike soner.

I barneavdelingen er det spesialtegnet et lite amfi hvor barna kan samles ved lesestunder. Amfiet er plassert så det skjermer fra forstyrrelser i foajeen – og omvendt. Amfiet henger sammen med en trapp, med en lekehule under, og som går opp til et hull i veggene – hvor det på andre siden er en liten lesehule på et svevende nett.

Med inspirasjon fra fargene i tradisjonell rosemaling fra Hallingdal ble fargepaletten lagt. Varme, men friske farger ble benyttet i møbler og tekstiler, i stram og moderne kontrast til den mørke tonen bak – som ble valgt på veggene i biblioteket. Samspill med det eksisterende arkitektoniske uttrykket og materialbruk er ivaretatt, samtidig som det er forsøkt å skape en kontrast med det nye. Et kulturhus bør ha en viss tyngde i

uttrykket og de har prioritert ekte og varige materialer, miljø og bærekraft i overflater og detaljer.

Krav til universell utforming er godt ivaretatt gjennom hele prosjektet, med blant annet ramper som er godt integrert i interiøret, tydelige kontraster og god belysning, gode siktlinjer og skjerming der det er behov.

Etter at kulturhuset gjenåpnet i en utvidet og oppgradert form, har de nye lokalene blitt tatt godt imot av folket i bygda. Bibliotekets rolle i dag er mer enn utlån av bøker. Det er fint at biblioteket samler mennesker på tvers av skillelinjer som alder, etnisitet, kultur, interesser og forutsetninger – her kan alle være alene, sammen.