

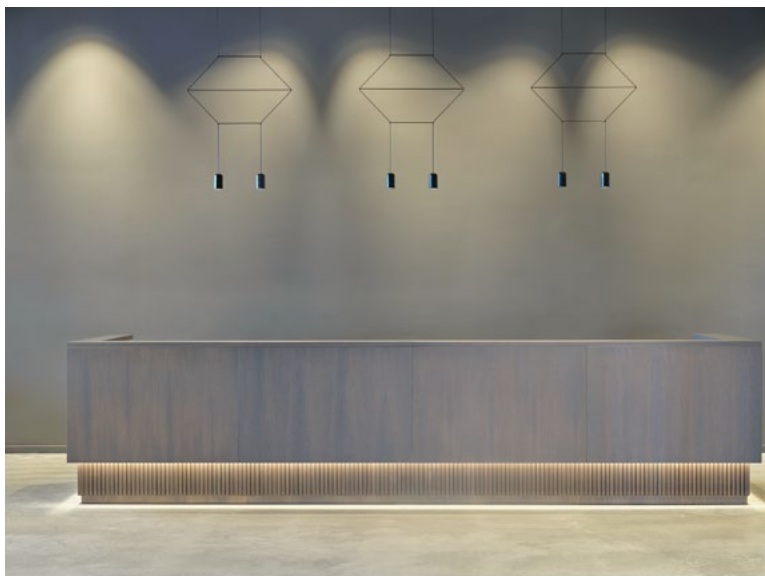
**SENAB EIKELAND → SHOWROOM → SOLA**

MAGU DESIGN AS

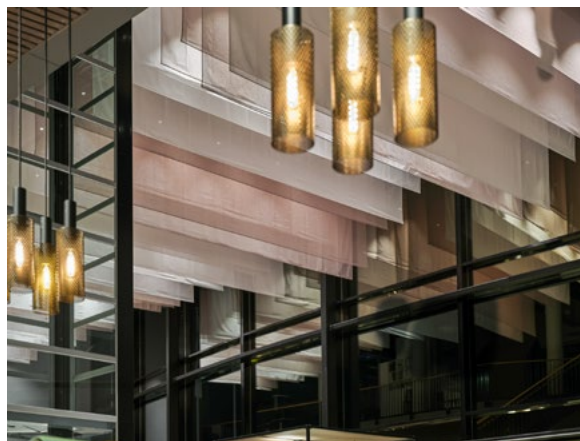
Prosjektansvarlig →

Gudbjørg Simonsen, interiørarkitekt MNIL

KREDITERING → SIDE 172



Trespiler i himling gjentas i søyler og på resepsjonsdiskene. Uttrykket er dempet og lunt. Nordisk inspirasjon.



Tekstilmellere som henger i forskjellig lengder foran hele vindusfasaden gir en dempet opplevelse, skaper lunhet og god akustikk i lokalene, og fremhever resten av interiøret.



Rommet har en tribune som til vanlig fungerer som en stolutstilling, men som ved arrangementer tillater å samle mange besøkende for å presentere nyheter. Utstillingen oppleves delikat og rolig, og tillater at møblene får tre frem.

# En innovativ arena for inspirasjon

**Magu Design ble engasjert til å utvikle nytt showroom i hovedkontoret til Senab Eikeland, som er Norges største og ledende aktør innen møbler og interiørløsninger til kontor, skole, helse, offshore og offentlige miljøer.**

Magu ønsket å skape arkitektur der møbler og produkter ikke kun er til stede i rommet, men der møblene danner rommet – og hvor man setter «Business on display». De har designet, ikke et tradisjonelt showroom, men et helhetlig interiør og arbeidsmiljø som representerer fremtidens kontor.

Magus mål var å skape et dynamisk showroom for partnere, designere, arkitekter, leverandører og kunder.

Begivenhetsorientert med en rekke sosiale soner, vil showrommet bli både en møteplass, en arbeidsplass og en god fysisk ramme for ulike typer arrangementer. Gjennom et aktivt og levende showroom får Senab Eikeland en arena som viser selskapets vilje og evne til å tenke innovative leveranser av interiør og møbler samt mulighet for å styrke merkevaren. Målet er å levere løsninger som påvirker både glede, effektivitet og stolthet.

Hovedkontoret ligger sentralt på Sola i en industribygning. Bygget består av to etasjer. Første etasje er showrommet, her er også hovedinngangen. Midt i rommet ligger en stor trapp som leder opp til andre etasje, til bedriftens lunsjrestaurant

og kontorplasser. Hjertet i showrommet er kafeen. Den ligger i sentrum og er knutepunktet alle passerer uansett hvor de skal. Den ligger også tett på trappen, og er det første man kommer til når man entrer showrommet. Verdien av både planlagte og tilfeldige treff er viktig og showrommet er organisert etter prinsippet «aktivitetsstyrt arbeidsplass». Interiørarkitekt har lagt stor vekt på gode møtesoner – siden fremtidens kontor blir mer og mer en møteplass. Det er store vinduer fra gulv til tak. Foran vinduene har de valgt å legge en scene med to utstillingskuber i stål. Kubene skal pirre nysgjerrigheten litt ekstra og de kan for eksempel vise nyheter, introdusere gjestedesignere eller fungere som en



Interiørarkitekt har lagt stor vekt på gode møtesoner – siden fremtidens kontor blir mer og mer en møteplass. Det er store vinduer fra gulv til tak. Foran vinduene har de valgt å legge en scene med to utstillingskuber i stål.

prosjektpresentasjon.

Showroomet har også et materialbibliotek med møbeltekstiler og diverse møbelprøver. Det er tilrettelagt for at kunder, designere og ansatte kan jobbe med fysiske materialer. Sonen består av oppbevaringshyller og et langt prosjektbord. Rommet har også en tribune som til vanlig fungerer som en stolutstilling, men som ved arrangementer tillater å samle mange besøkende for å presentere nyheter. Ergonomiske arbeidsplasser er plassert litt tilbaketrukket slik at det er rom for å jobbe konsentrert i ro og fred. Men essensen er at hele showroomet skal brukes som én arbeidsplass. Alle vegger ble fjernet, det er kun møblene som danner soner.

Her kan produkter vises, testes og eksperimenteres med.

Uttrykket er dempet og lunt. Nordisk, med utbredt bruk av tre, men i en dempet gråbrun farge. Utstillingen oppleves delikat og rolig, og tillater at møblene får tre frem. Det industrielle uttrykket i arkitekturen videreføres i spesialdesignede hyller i sort stål. Hyllene fungerer både som romskillere og utstillingsplass. Trespiler i himling gjentas i søyler og på resepsjonsdiskene. Hovedelementet i showroomet er en 20 meter lang tekstilinstallasjon. Tidligere hang det store blinkende lamper som skiftet farger: rødt, grønt og blått i vinduene. De var synlige fra sentrum og et landemerke i den lille byen. Tanken var å videreføre ideen om

landemerket, bare på en mye mer diskret og sober måte. Det ble designet tekstillameller som henger i forskjellig lengder foran hele vindusfasaden. Tekstilene er fra Kvadrat i et utvalg i beige toner. Når lyssatt skaper de et fantastisk skue om kvelden og natten, samtidig som det filtrerer dagslyset vakkert inn i lokalene på dagtid. Tekstilene gir derfor en dempet opplevelse, skaper lunhet og god akustikk i lokalene, og fremhever resten av interiøret. Senab Eikeland sier selv at «Magu har lyktes i å gjenspeile stoltheten og holdningene hos oss».