



ENEBOLIG MED SJØUTSIKT → ÅSTVEDT → BERGEN

MICHELSENS AS

Prosjektansvarlig → Nina Michelsen,
interiørarkitekt og møbeldesigner, MNIL

KREDITERING → SIDE 173

←
Innfrest trehåndtak
i Michelsens skyvedør.



Det rå og strenge betongbygget – med behov for det varme og myke. Treverket får sin naturlige hovedrolle.



Karmer tegnet og produsert til veggens tykkelse med skjulte dørbeslag og dørvidere i rustfritt stål – som alle detaljer i villaen ellers.

Villa Vest – et varig hjem

Oppdraget startet med forespørsel fra prosjekteier om Michelsens produkter – gulv og dører. Den nye eneboligen ligger i skrånet terreng med store vindusflater ut mot den vakre sjøutsikten i Vestlandsskjærgården. Det ble opprettet kontakt mellom entreprenør Rexir Bygg og Michelsens for å kvalitetssikre produkt, grensesnitt, og for å avklare kundens forventning til prosjektet. Dialogen var utfordrende i starten, men med positiv innstilling og med en rådgiverrolle for begge utviklet prosjektet seg i både mengde og innhold for Michelsens. Oppdraget ble dermed etter hvert en total interiørprosjektering som inkluderte tegninger og beskrivelse for alle plassbygde komponenter – og rom i den 370 m² store boligen.

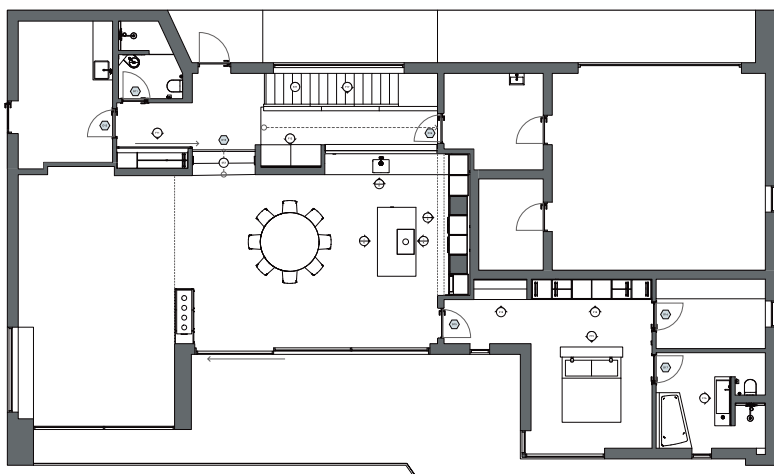
Den overordnede interiørvisjonen var å skape et nordisk, moderne uttrykk for et varig hjem, hvor følelsen og opplevelsen av helhet med naturmaterialer og skreddersøm var ivaretatt. Det ble i løpet av kort tid jobbet ut komplett tegningsmaterieell basert på arkitektens gode grunnlag. Dette inkluderte forslag og beskrivelser som sikret den røde tråden i interiøret. Dialogen gikk i hovedsak mellom oppdragsgiver og Michelsens. Oppdragsgiver holdt entreprenør orientert og informert gjennom hele byggeforløpet. På grunn av en kort tidsramme ønsket kunden tett involvering og hyppige prosjektmøter for å diskutere forslag og løsninger. Hvordan kunne boligen med den vakre voluminøse arkitekturen fremstå varm, lun og i harmoni med fasade og betongkonstruksjoner? Hvordan kunne man

utnytte nisjer og åpninger i konstruksjonene og tilføre opplevelsen av håndverk og skreddersøm? Det var svært viktig å bli raskt kjent med oppdragsgiver for å avdekke behov og ønsker, samt skape rom som ville fungere for familien nå – og i fremtiden. Det var en god og intens prosess som resulterte i at interiørarkitekturen i prosjektet er 100% tilpasset eier, med multifunksjonelle, praktiske og bærekraftige løsninger.

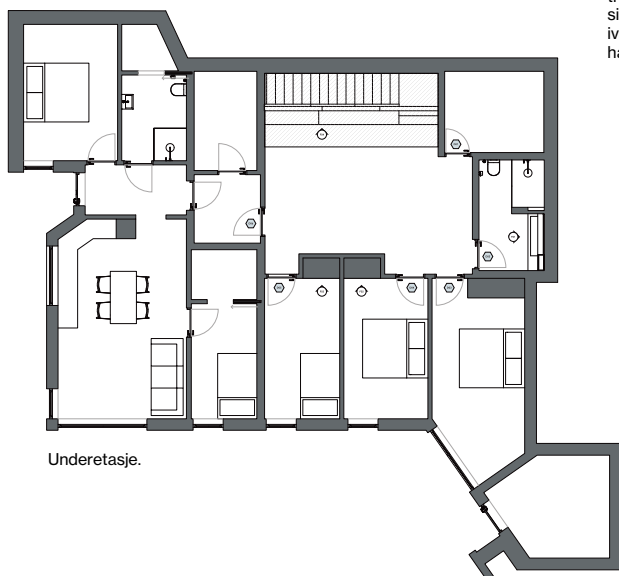
I tillegg til at Michelsens leverte gulv, dører, trapp/trinn og rekkverk – hadde de i tillegg design og produksjonsansvar for kjøkken, bad og oppbevaring. Slik fikk de en fin flyt mellom alle rom, god helhetsfølelse og et høyt detaljnivå.

Fargebruk og materialitet for de store flatene ble raskt bestemt å være nedtonet,

ENEBOLIG MED SJØUTSIKT → ÅSTVEDT → BERGEN



1. etg.



Underetasje.



Underetasje med relaxsone under trappen – hylleseksjon og daybed har fått sin plassering som gir god romfølelse og ivaretar TV-krok. Gjesterom og barnerom har fått sine plassbyggete garderober.



I underetasje ble det valgt en gulvbredde, materialtykkelse er samkjørt – som trappene, møbelskrog og rekkverksramme.

både himling og vegger malt i samme matte farge. Høy kvalitet i materialvalg og med enkelt vedlikehold vil villaen over lang tid tåle hardt bruk.

Oppstart for oppdraget var i 2019, i 2020 var ca. 80% ferdigstilt, og de siste plassbyggete møbler ble montert i villaen i 2021. Arkitekt Morten Nedreaas i EntilEn arkitekter og den designinteresserte prosjekteier gav god input for grunnlag og inspirasjon. Det betydde totalprosjektering for alt interiør og planløsning basert på arkitektens ideer. Michelsens utarbeidet materialplan med beskrivelse for alle produkter, farger og materialer. Et designkonsept med tegninger for alt inventar med plassbygget innredning og dørløsninger, gulvplan for hele boligen, vvs og el/belysningsplan med forslag til

alle produkter og kvaliteter ble utarbeidet.

Det ble holdt prosjektmøter med kunde som selv holdt i fremdrift med entreprenør. Det betydde en del ansvar for prosjekteier med gjennomgang av tegninger og forslag til fortløpende i byggeprosess til entreprenør. Michelsens bidro med prosjektledelse, der det var ønskelig. Arkitekt ble underrettet om planer og løsninger underveis. Det ble lagt få føringer i dette prosjektet – de viktigste føringene var allerede synlig i form av arkitekturen. Det er lett å miste detaljfokus når det er knapt med tid fra tegnebord til gjennomføring. Dette var hovedutfordringen. Kunden hadde visjoner, et godt budsjett med god økonomisk prosjektstyring – og var ekstremt opptatt av sluttresultatet.

Estetikk og miljøhensyn var av betydning for eier og dette ble ivaretatt gjennom

råvareutnyttelse, prosess og leveranse.

Michelsens leverte et innredningskonsept som ivaretok råvarene – i dette tilfellet eiketreet el stokken. Utnyttelse av trestokken: videreforedlet til eikeplank og finer, ble til en kolleksjon som gav gjennomgående materialer for gulv, trapp, dører, kjøkken og øvrig innredning.

Ved bruk av både harde og myke naturmaterialer, føler man virkelig at naturen har flyttet inn. Det lukter treverk, og de store takhøydene skaper en følelse av eksklusivitet – her kan en puste, nyte utsikt og bare være. Med neddempet materialbruk og god flyt mellom rom og etasjer kan man leve godt her, nyte livet og utsikten. Villa Vest – er blitt et varig hjem for familien på fire. Tett på naturen og årstidene – med areal som er spesialtilpasset for liv og lek.



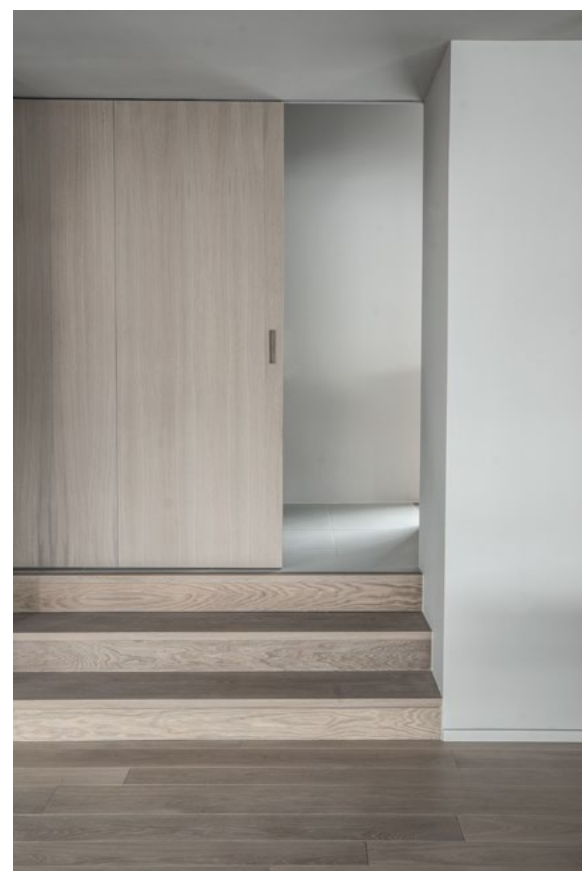
Gulv og innredning flyter sammen – mellom betong, vindusnisje og innfelt belyningsprofiler. Råvareutnyttelse til installerte elementer. Skreddersøm i multifunksjonelle og praktiske løsninger. Stolene gir det lille feminine touch, myker opp rommet med det runde spisebordet – og over bordet selve smykket av en lampekuppel!



Garderobes og oppbevaring i villaen har blitt tegnet og plassert maksimalt mot veggisjer. Treverk og betongflater spiller sammen og skyvedør dekker åpning mellom stue/hall og garderobe – slik at den får en dobbelfunksjon.



Gang: Gangfelt/rampe fra garasje og ned mot hall – med innredning nøyaktig og effektivt plassert med skuffeløsning.



Flytende overganger gjennom rom – garasje, gulvrampe til garderobe, hall og trappeløp. Løsningene og overgangene ble viktige, og de skulle flyte sammen og være velfungerende elementer i boligen.