



Kjøkkenøy skjærer mellom spiseplass og kjøkken og er dekorativ i rommet med åpne hyller for utstyr. Overskapene ble lakkert i veggfarge for å gjøre løsningen luftig i det store rommet.



Spiseplassen ved kjøkkenet gir rom for mange. Det gamle bordet brukes til hjemmekontor og bespising alt etter behov



I den nye åpningen mellom soverom og stue ble det satt inn en tofløyet glass- og ståldør. Lukket eller åpen – stua oppleves mer luftig og rommet innenfor, før hylla, blir en del av stua



Hyllen fra Hay skjærer mot seng bak, er godt synlig fra stuen og skaper en ekstra sone mellom stue og soverom. Sonen brukes som TV- og lese krok.

**KREBS' GATE** → OSLO

ROMLABORATORIET AS

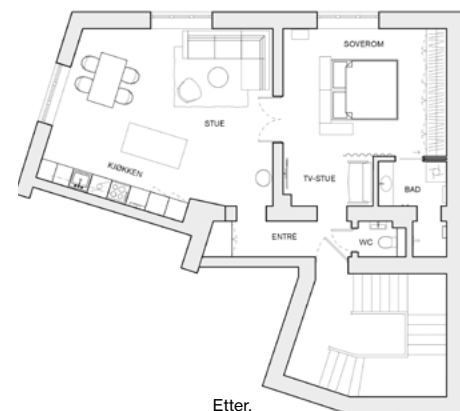
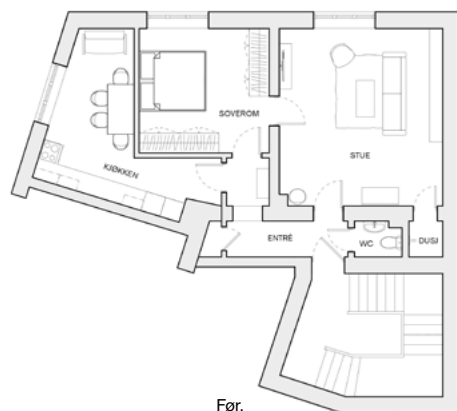
Prosjektansvarlig → Birgitte Haga Eisinger, interiørarkitekt MNIL

Prosjektmedarbeider → Kjersti Hoel Gazzola, interiørarkitekt MNIL

KREDITERING → SIDE 173



Det utvidede badet fikk mikrosement på alle vegger og en gulv- og veggflis i samme fargetone for å skape et harmonisk bad uten forstyrrende elementer.



# Personlig preg i ærverdig bygård

**Oppdragsgiver hadde bodd i leiligheten i mange år og ønsket å tilpasse hjemmet sitt etter nye behov. Leiligheten var upraktisk med mye ubrukt plass og trange, mørke rom for eieren som bor alene i leiligheten og ville ha bedre plass til venner som er mye på besøk. Romlaboratoriet ble kontaktet og fikk oppdraget med å finne nye løsninger.**

Oppdragsgiver ønsket at interiørarkitektene skulle holde tak i prosjektet fra begynnelse til slutt. De sjekket gamle tegninger og fant ut at et rom var blitt satt opp i ettertid. I løpet av idefasen og testing av muligheter valgte de å fjerne rommet og tilbakeføre leiligheten til sin opprinnelige planløsning. Deres oppgave ble å skape en planløsning som ga fleksibilitet og bedre tilførsel av dagslys til de mørkeste delene av leiligheten. Den nye planen har fokus på romlighet og dagslys. Soverommet gjemmes ikke bort, men blir en del av stuen og soner glir over i hverandre.

Spesialinnredning utnytter plassen optimalt.

Det ble etablert et nytt allrom bestående av kjøkken, spiseplass og stue i åpen løsning. Kjøkkenet har beholdt sin opprinnelige plassering og er utvidet med innlemmelse av tilstøtende soverom. Det ble lagt nytt heltre gulv i alle rom unntatt bad og toalett, og gulvet bidrar til å viske ut grensene mellom rommene og binde arealet sammen. Gjennom god planlegging og møblering er det hensyntatt og skapt rom for plassering av gjenstander og kunst, i hyller og på vegger. Den gamle stuen har blitt til nytt soverom. I soverommet er det lagt vekt på god oppbevaringsplass og møblering som gir varierte soner. Mellom allrom og nytt soverom er det satt inn en dobbel glassdør som sørger for godt lysinnslipp og som samtidig gir en utvidet romfølelse. I soverommet er det satt opp en høy hylle som sørger for skjerming mot seng, og samtidig blir denne en del av oppholdsrommet når dørene til soverommet

Baderomsinnredningen i eik og Corian ble spesiallaget for god plassutnyttelse og er både praktisk og dekorativ i det homogene badet.



står åpne. I soverommets ekstra sone er det plass til en TV-krok med lenestol og TV som kan flyttes inn i stuen ved behov.

Baderommene i leiligheten har gjennomgått en totalreovering. I eksisterende planløsning var det et dusjrom og et separat toalett. Dusjrommet ble utvidet inn i soverommet med nytt servantskap og mulighet for innsetting av vaskemaskin. Det har blitt et romslig og velfungerende bad med adkomst direkte fra soverommet. Toalettrommet har fått en generell oppgradering med mikrosement og eikefinerte plater. Med adkomst fra gang er dette tilgjengelig for gjester.

Leiligheten har fått ny farge- og materialpalett som er preget av naturmaterialer og dempede farger. Dette er en fin ramme rundt kunst og personlige gjenstander som gir leiligheten personlighet og varme.