

ST. HALVARDS GATE → OSLO

ROMLABORATORIET AS

Prosjektansvarlig → Kjersti Hoel Gazzola, interiørarkitekt MNIL

Prosjektmedarbeider → Gard Flydal Rorgemoen, interiørarkitekt og møbeldesigner MNIL

KREDITERING → SIDE 173

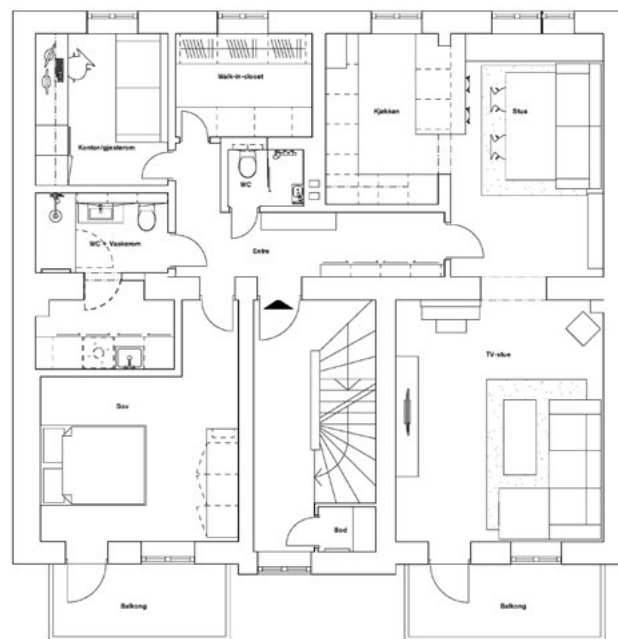


Illustrasjon fra konseptfasen før brystningen ble bestemt.



Hjemmekontoret ble innredet med plassbesparende arbeidsplassinnredning og sovesofa for å kunne bruke rommet også som gjesterom.

Gangen er luftig med innebygd garderobe og stor takhøyde. Med tilførte – og eksisterende historiske bygningsdetaljer er den hyggelig å komme inn i.



Original sjarm i Gamlebyen

Romlaboratoriet ble kontaktet av eierne av en eldre leilighet fra 1907 i Gamlebyen i Oslo. Leiligheten trengte oppgradering og eierne, som hadde vurdert ulike alternativer, hadde falt ned på valget om å rehabilitere leiligheten som de var veldig glade i fremfor å kjøpe ny.

Eierne hadde ingen erfaring fra slike prosjekter og ønsket interiørarkitektens hjelp gjennom hele prosessen; fra å komme frem til en helhetlig løsning, gjennom anbudsprosess og få på plass en entreprenør, til oppfølging på byggeplass.

I første fase, prosjekteringsfasen, jobbet de tett med oppdragsgiver. De startet innledende

møter med å lytte til deres behov og bli kjent med personene og finne frem til løsninger tilpasset deres liv. Utover å løse eierne behov var Romlaboratoriet alle opptatt av å finne tilbake til den originale leiligheten som etter flere runder med oppussing, nye vegger og senkede tak hadde sin opprinnelige sjarm. De kom ganske raskt til enighet om løsninger, utarbeidet et anbudsdokument og ble sammen med eierne enige om valg av leverandør. Da håndverkerne rykket inn, flyttet eierne ut og interiørarkitektene tok all oppfølging mot entreprenør. De var ukentlig innom byggeplassen for å løse ting på stedet og sjekke fremdrift. Målet med rehabiliteringen var å få en ny leilighet med den originale sjarmen

hentet frem igjen, bedre tilrettelagt for deres liv og for å kunne bo dere lenge.

Tilretteleggingen innebar flere konkrete tiltak. For å få kjøkken og spisestue til å fungere bedre for selskapelighet satte man inn en benk mot vinduet for flere sitteplasser og byttet ut benkeplaten på kjøkkenøya med en større – for å kunne henge rundt kjøkkenøya med en drink mens vertskapet tilbereder mat. Ved å ta litt av plassen i hovedsoverrommet utvidet de badet og fikk etablert et eget vaskerom – og løste slik behovet for en større vaskefunksjon som også ga ekstra lagringsplass. Et lite og dårlig utnyttet rom ble tatt i bruk som walk-in closet. De tegnet og fikk tilpasset innredning som utnytter takhøyden,



For å binde kjøkkenet sammen med resten av leiligheten er fronter lakkerte og vegger malt i samme farge som spisestue og stue



Stuen er en forlengelse av spisestuen og gir hele sonen gjennomgående lys



Ny, plassbygget benk for gjester og gammel salong i spisestuen gjør rommet lunt og er en fin kontrast til kjøkkenet.



Hovedbadet har en rolig og nøytral materialpalett. Samme flis er brukt på vegg og gulv, treverket går igjen i den spesialtilpassede innredningen.

bygger seg rundt et vindu og gir rom for mye oppbevaring av klær, strykebrett, koffertar og annet. Hjemmekontoret ble innredet med plassbesparende og spesialtegnede arbeidsplate/oppbevaring og sovesofa og fyller nå flere funksjoner. Et lite toalett ble utvidet og oppgradert til gjestebad med dusj. Her kan hunden dusjes etter en sølete tur.

Det nedsenkede taket ble fjernet og erstattet med originale bygningslementer der disse var gått tapt. I inngangssonen tilførte de brystningspanel. Fargene i leiligheten er valgt ut fra historiske fargekart fra den tiden. Leiligheten kunne ha vært slik da bygården ble bygget og dermed ble tidsånden bevart. Beboerne har en samling moderne kunst og

den oppleves som god kontrast til de historiske rammene.

Det dukket selvsagt opp overraskelser underveis. De fant en vegg som ikke gikk til tak og som måtte rives og settes opp på nytt. Ulike nivåer av gulv under de som ble revet førte til at grunnarbeidene før legging av nytt gulv ble både mer tidkrevende og dyrere enn forventet. Eierne ønsket å gjøre det ordentlig og godtok flere overraskelser og forsinkelser.

Eksisterende planløsning er i all hovedsak bevart med unntak av endringene av våtrommene. Kjøkkenet var allerede renoveret og trengte ikke store endringer, så frontene ble lakkert i ny farge tilpasset det nye fargekonseptet. Den ny veggfargen

på kjøkkenet og i spisestuen er forlenget inn i stuen for å skape en rolig og helhetlig sone. Det ble lagt nytt, gjennomgående gulv i alle rom, med unntak av bad og gang. Dette bidrar til en helhetlig opplevelse av harmoni i hele leiligheten. I gangen ble gamle veggåpninger utnyttet til en plassbygget garderobe. Dette gjør at den oppleves luftig og romlig.

Eierne og hunden er fornøyde med sin nygamle leilighet og opplever at de har fått et nytt hjem som kler dem – og som fungerer bra på både kort og lang sikt.