





3D-modell brukt som visuelt prosjekteringsverktøy i brukermedvirkningsprosessen og detaljprosjektet. Utsnitt som viser hovedetasjen. Tegninger → YME arkitekter



Et stort sosialt familierom med kjøkken i forlengelsen av spisetuen. Foto → Sofie Brovold

Bolig over byen – nye planløsninger i eldre funkisvilla

Steinberget 37 er en flott funkisvilla fra 1939, med en unik beliggenhet med panoramautsikt over byen og Trondheimsfjorden. Huset har vært utsatt for flere ombygninger gjennom årene og kun deler av boligen sto originalt tilbake ved oppstart av prosjektet.

Boligen er oppdragsgivers barndomshjem og vi ble engasjert for å tilpasse huset for en ny generasjon. Ønsket var en helhetlig moderne bolig, samtidig som husets sjel og historie skulle bevares. Vi tror at felles forståelse og dialog er grunnleggende for at prosjekt skal bli gode. Dette gjelder mellom kunde og prosjekterende, men også i møte med andre fagdisipliner og utførende. Gjennom dette prosjektet ble digital 3D-modell et viktig verktøy for å skape en felles plattform og et medium for dialog.

Vi ser interiør, arkitektur og landskap

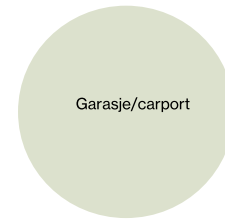
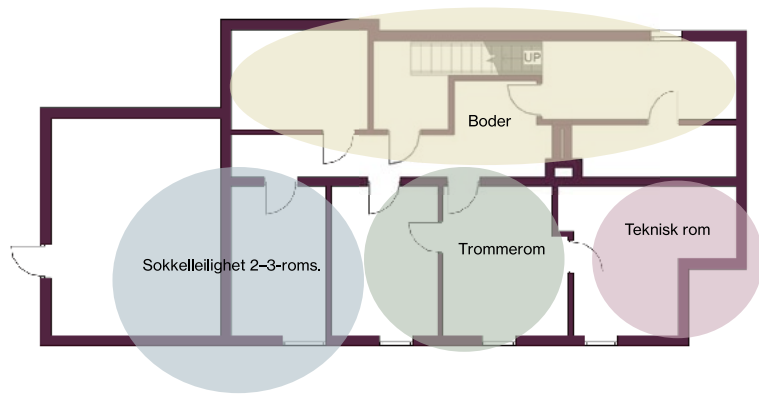
som ulike fasetter av samme fag – og har tro på reell samskapning for å lage et helhetlige uttrykk. Vi jobbet derfor innledningsvis i prosjektet tett sammen med både arkitekt og landskapsarkitekt internt på kontoret. LARK og ARK var primært diskusjonspartnere og rådgivere, mens interiørarkitekt var prosjektleder og utførte hovedandelen av prosjekteringen.

ET GODT HJEM FOR EN SOSIAL FAMILIE PÅ FEM

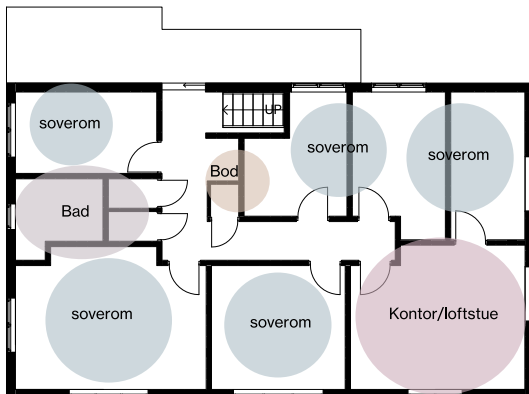
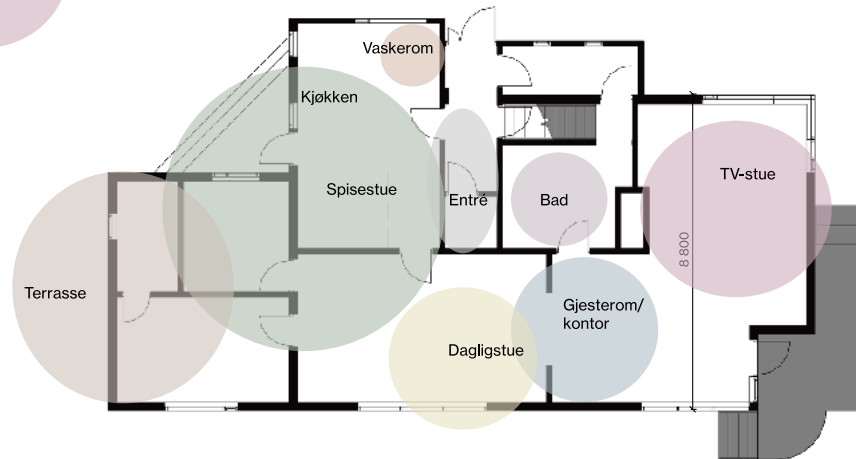
Oppgaven var å skape et hjem for en familie på fem som skal fungere i lang tid fremover. Familien er sosial, og ønsket seg rom for de store vennemiddagene, og plass til at barna kan leke på kjøkkenet. Barna er nå ganske små, og i brukermedvirkningsprosessen diskuterte vi hva det vil si å være sammen i familien, og hvordan dette vil utvikle seg over tid. Å være sammen i familien inkluderer

et spekter av ulike situasjoner; fra å gjøre ting sammen i samme rom, til simpelthen å kjenne at man ikke er alene hjemme fordi man hører lyden av andre i familien. Den sosiale hovedetasjen ble derfor inndelt i flere rom med ulik grad av sammenheng, og hvor flere av rommene kan åpnes eller lukkes mot hverandre med store skyvedører. Som individer har familiemedlemmene behov for både å være sosiale og kunne trekke seg tilbake. Aktiviteter- som å jobbe, se på TV eller spille trommer, fordrer ulik grad av skjerming – for den som er aktiv, eller for resten av familien!

Dette utvikler seg også over tid; barnas behov for trygghet blir gradvis mindre. Fra å leke på gulvet på kjøkkenet trekker de kanskje etter hvert inn på den tilstøtende TV-stua eller opp på rommet. Det blir etter hvert også flere sosiale konstallasjoner som skal hensyntas. Flere innganger til

**1. etasje:**

- Entré
- Vaskerom
- Kjøkken
- Dagligstue
- TV-stue
- Spisestue
- Bad
- Gjesterom/kontor

**2. etasje:**

- 5 soverom
- Bad
- Kontor/loftstue
- Bod

Uterom:

- Garasje/carport
- Terrasse
- Redskapsbod
- Sykkelparkering

Diagram som viser analyse med ønskede funksjoner per etasje. Tegninger → YME arkitekter

rommene gir mulighet til å bevege seg friere i huset. Eksempelvis kan det være fint om ungdommene kan gå fra TV-stua opp til soverommet i 2. etasje uten å måtte hilse på vennene til mor og far i spisestua – eller omvendt. Planløsningen som tidligere var en lukket labyrint, ble derfor gjort til en mer åpen rundgang med både fordelingsrom og stue på stue.

UTSIKT SOM DESIGNPARAMETER

Boligen er i særstilling når det gjelder utsikt, og dette ble en viktig designparameter. Drømmen var et stort familierom med kjøkken og spisestue mot lyset og utsikten. Familien ville gjerne også knytte huset tettere på hagen og få en lun uteplass. Endringer i planløsning i første etasje gjør at man nå ser rett gjennom huset når man kommer inn. På grunn av husets plassering høyt i Steinberget er det hovedsakelig himmel man ser fra inngangen. Det særegne

lyset over Trondheimsfjorden er i stadig forandring, og gjør dette til en ny opplevelse hver gang. Man trekkes mot lyset, og når man kommer ut i kjøkkenet møtes man av den fulle utsikten.

Boligen hadde et slitent tilbygg fra 50-årene, med flere tekniske utfordringer og små rom. Løsningen ble å rive dette tilbygget, og erstatte det med et mindre nytt tilbygg med store vindusvegger. Tilbygget gir en spisestue hvor man virkelig sitter i utsikten. Samtidig danner tilbygget en vindskjermet krok mot sørvest, med direkte utgang fra spisestue og kjøkken til hagen. Rommene mot sør byr på en balanse til det store åpne. Her er det mindre rom og soner med lun atmosfære som knytter seg mot rosene i hagen, eller et ildsted. Vekslingen mellom det sanselige nære og det store panoramaet tilfredsstillende grunnleggende behov i oss; for trygghet og overblikk, sosial samling og tankeprang, og bidrar

til at huset er blitt et godt sted.

3D-MODELL SOM VISUELT VERKTØY I BRUKERMEDVIRKNING

Som de fleste av våre prosjekter begynte prosessen med en befaring og behovskartlegging med oppdragsgiver på eiendommen. Vi laget en serie med analysediagrammer for å tydeliggjøre, både for oss og oppdragsgiver, hvilke kvaliteter som lå i boligen og på eiendommen. Basert på disse analysene arbeidet vi videre med å koble sammen ønskede funksjoner med ønskede kvaliteter.

Neste steg ble en workshop med familien. I møtet opplevde vi at diagrammene og plantegningene som var veldig nyttige og tydelige for oss, ikke var et like godt diskusjonsverktøy med oppdragsgiver. Dette er ingen ny erfaring; det er lett å glemme at plantegninger er en type abstraksjon, som det kreves trening for å lese, og som



3D-modell brukt som visuelt prosjekteringsverktøy i brukermedvirkningsprosessen og detaljprosjektet. Perspektiv som viser plassbygd sittebenk under vindu mot utsikten. Tegninger → YME arkitekter



Materialer og farger i interiørkonseptet. Tegninger → YME arkitekter

Fra inngangen mot himmelen og utsikten i allrommet. Foto → Sofie Brovold



i mange henseender ikke sier nok til at en oppdragsgiver skal kunne forstå hva slags rom de får. Vi har derfor i større grad de siste årene valgt å aktivt bruke 3D-modeller som verktøy i brukermedvirkning. Selv om 3D-modeller selvsagt også har sine begrensninger i fremstillingen av arkitektur, så opplever vi at verdien en 3D-modell har som plattform for forståelse og dialog er stor. Det er selvsagt en balansegang i det å ikke bruke for mye tid til å modellere, men samtidig er det et effektivt kommunikasjonsverktøy som sparer oss for mange tegninger i tidlig fase. Det er for øvrig mye tid å spare på å ha opparbeidet seg et godt bibliotek av møbler og materialer. Vår opplevelse er at aktiv bruk av 3D-modell gjør det mulig å ha en mer inngående dialog om detaljering og plassbygde løsninger. I møter med oppdragsgiver fungerer ofte også modellen som et skisseverktøy hvor vi kan endre løsninger, farger, og

materialer underveis, noe som effektiviserer beslutningsprosessen.

Et viktig verktøy i en brukermedvirkningsprosess kan ofte også være tid. Noen ideer og løsninger må modnes. I dette prosjektet hadde familien heldigvis tid til dette. Vi var involvert i prosjektet fra start i 2017 til ferdigstillelse i 2021. Utviklingen av prosjektet inkluderte dialog med byantikvar, byggesøknad og grunnlag for prising. Etter prisingen av prosjektet ble det klart at økonomiske begrensninger førte til at vi måtte redusere timebruken eller nedskalere løsningene. I samråd med oppdragsgiver kom vi frem til en løsning hvor entreprenøren og oppdragsgiver skulle gjennomføre detaljprosjektet basert på våre tegninger fra forprosjekt, med mindre bistand fra vår side.

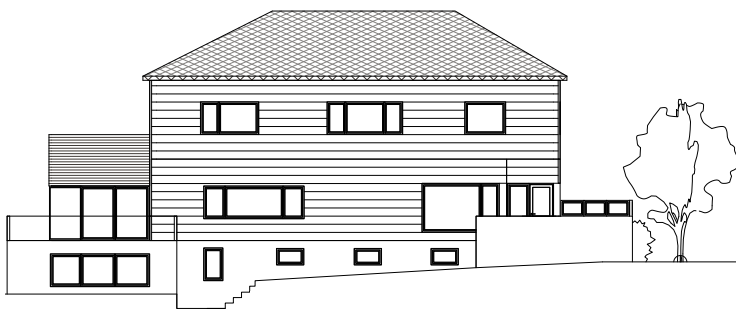
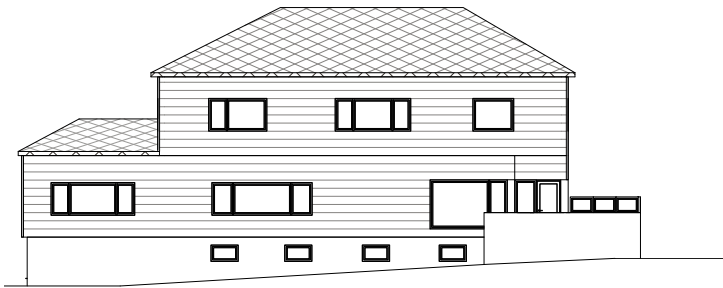
At vi ikke får delta i detaljprosjekteringen er en utfordring vi møter i mange av interiørprosjektene vi har for private kunder. Ofte fører dette til at detaljeringen

glipper og løsningene ikke blir like gode som de kunne ha blitt. Pris er nesten alltid årsaken til at vi ikke får detaljert ferdig løsningene. At løsningen likevel ga et godt resultat i dette prosjektet, var mye på grunn arbeidsmetodikken i tidlig fase.

Igjennom bruk av 3D-modellen hadde oppdragsgiver fått god kjennskap til alle løsninger og detaljer, slik at de selv kunne følge opp og formidle hva de ønsket. Oppdragsgiver hadde i dette tilfellet også sansen for kvalitet og god detaljering, og utviste ekstra interesse for å følge dette opp. Det var videre avgjørende å ha med seg dyktige utførende. Timber bygg i Trondheim var hovedentreprenør, og holdt et høyt kvalitetsnivå.



← Den rehabiliterte trappen er blitt en visuell berikelse av hallen. Foto → Sofie Brovold

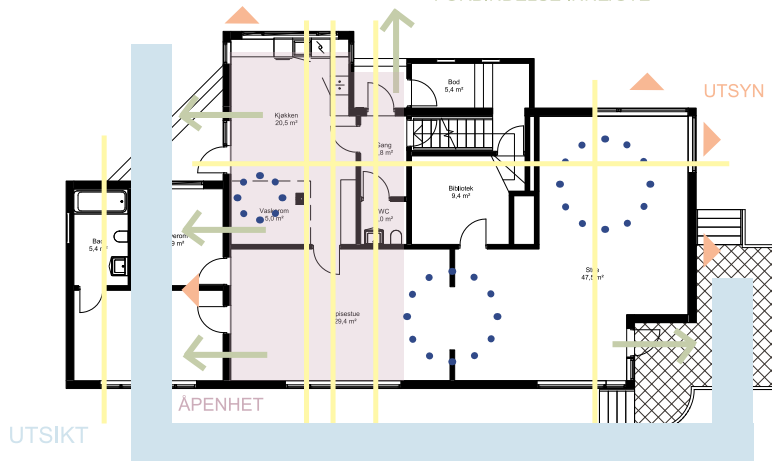


FASADER FØR OG ETTER
Slitent tilbygg fra 50-årene (over) ble revet og erstattet med et nytt tilbygg som slipper lyset inn (under).
Tegninger → YME arkitekter

GJENNOMLYS

FORBINDELSE INNE/UTE

UTSYN



SAMMEN OG HVER FOR SEG



PLANLØSNING
Til venstre vises tidligere planløsning med prinsipper for ombygging. Til høyre endelig planløsning.
Tegninger → YME arkitekter



Den originale peisen har fått nytt liv.
Foto → Sofie Brovold



Åpning fra allrommet inn til TV-stue og arbeidsrom.
Foto → Sofie Brovold

KVALITET=VARIGHET=BÆREKRAFT

Kvalitet og tidløs estetikk har vært viktige stikkord i utviklingen av farge- og materialkonseptet i prosjektet. Målet har vært et interiør som varer, og at dette er den ene oppussingen oppdragsgiverne skal gjøre i sitt livsløp. Samtidig har det vært et felles ønske om å få inn noen spreke detaljer, for å tilføre egenart og energi.

Materialpaletten domineres av varige og klassiske materialer, også med bakgrunn i husets historiske karakter. Dører og gulv er i oljet heltre eik. I spisestuen og på kjøkkenet er det spilehimling for å sikre god akustikk det åpne rommet. Peis og vegg på bad fikk grønn marmor – klassisk, men litt sprekere enn den hvite varianten. På gulv i gang og på badet i hovedetasjen ble det lagt lys grå terrazzo, men med fargerike spetter som gir det lille ekstra.

Ikke mye av det originale interiøret i boligen stod tilbake da vi begynte med prosjektet. Det bød seg likevel noen

muligheter til å gjenbruke og fremheve noen opprinnelige detaljer. De gamle tjener-klokkene ble koblet om og flyttet til det nye kjøkkenet – og virker fortsatt! En humoristisk, men også praktisk, måte å gi beskjed til barna om at middagen står på bordet. Den originale trappen var delvis bygd inn i løpet av årene. Etter rivning av vegger og en rehabilitering av rekkverk og trinn, fremstår trappen som en visuell berikelse av hallen.

Trappens lakkerte rekkverk var originalt og av høy materialkvalitet. Gjenbruk av den gamle kjøkkenbenken i heltre furu var nok mer basert på nostalgi – det var så hyggelig å stå ved kjøkkenbenken og å se ut mot hagen. Benken fikk nytt liv som arbeidsbord på det nye kontoret med samme hyggelige utsikt.

TILBAKEBLIKK

Hovedgrepene i den nye planløsningen og tilbygget fungerer godt for familien. Spesielt de små rommene i tilknytning til det store familierommet med kjøkken og spisestue er brukt mer enn forventet. Den åpne rundgangen og muligheten for å kunne bevege seg friere mellom rommene enn tidligere har også vært et løft for huset. Familien er fornøyd med det nye store allrommet, men har i etterkant opplevd at det likevel kunne vært fint å skille kjøkken og spisestue. Størrelsen på rommet gjør at det også kunne tålt en enda friskere fargebruk enn det som oppdragsgiver til slutt valgte.

Inntrykket er likevel at man har lyktes med å forstå kundens ønsker og behov gjennom bruk av visuelle verktøy i prosessen. Dette har gitt familien en unik tilknytning til prosjektet som igjen har ført til gode og riktige løsninger. Resultatet er en helhetlig moderne bolig med gode materialer, sjel og historie.

