

SYKEHUSET I VESTFOLD HF
 → SOMATISK AVDELING → TØNSBERG
 LINK ARKITEKTUR AS, TEAM OSLO
 Prosjektansvarlig → Ane Wierli Nilsen,
 interiørarkitekt MNIL
 KREDITERING → SIDE 172



Ekspedisjon i avklaringsenheten i akuttmottaket.



Lekerom med svaberg-amfi og fototapet fra Vestfolds skjærgård.

Helende rom

CURA-gruppen, representert med arkitekter fra LINK Arkitektur AS og Bølgeblikk Arkitekter AS, vant i 2016 konkurransen om prosjektering av nye Tønsberg sykehus. Interiørarkitekt MNIL, Ane Wierli Nilsen hos LINK Arkitektur, har vært med i prosessen fra 2017–2021, som ansvarlig interiørarkitekt og disiplinleder på somatisk avdeling. Arbeidsoppgavene har omfattet deltagelse i brukerprosess, optimalisering av skisseprosjektet (utført av NORDIC), farge- og materialkonsept, tegningsunderlag og beskrivelse/ anbudsgrunnlag for all fast innredning, samt beskrivelse av løst inventar og gardiner.

Somatisk avdeling er et ca. 32 000 m² nybygg bestående av nytt akuttmottak, poliklinikker, barne- og ungdomsavdeling, nyfødtintensiv og flere sengeposter.

Prosjektet har vært et foregangsprosjekt med bruk av ny kontraktmodell – IPD

(Integrated Project Delivery) som aldri tidligere har vært benyttet i Norge. Denne tilnærmingen handler om å samkjøre mennesker, systemer, forretningsstrukturer og praksis i en prosess som kultiverer godt samarbeid, og på samme tid optimerer prosjektresultatene. Prosjektet hadde som mål 50% kortere byggetid i byggefasen sammenlignet med tilsvarende byggeprosjekter, dette betinget et godt samarbeid og mye koordinering, både mellom de prosjekterende og med byggeplass. Prosjekterende og øvrige rådgivere satt gjennom alle faser på prosjektkontor delvis i Oslo, og delvis på byggeplass. Fokus på bruk av digitale verktøy og BIM var høy gjennom alle faser, blant annet med krav om 1:1 mellom modell og dRofus. Prosjektet vant The buildingSMART International Awards i 2017 for sitt eksemplariske bruk av åpen BIM i byggenæringen. Mennesket har stått i sentrum i all planlegging. Interiørarkitekten var kontinuerlig i dialog

med brukerkoordinator og entreprenør (SKANSKA) for å tilrettelegge på best mulig måte. Prosjektet ble gjennomført til en kostnad som ligger helt i nedre skala sammenlignet med andre tilsvarende prosjekt.

HELENDE ROM

Målet har vært å «avinstitusjonalisere» sykehusrommet og skape helende arkitektur. På den måten gir man pasienten, den pårørende og personalet et godt sted å være. Nøkkelen til å skape helende rom, ligger i å forstå hvordan mennesket påvirkes av sine omgivelser – både de bygde og de naturlige. Sansene våre tar inn og tolker omgivelsene vi befinner oss i. Vårt fokus har vært å designe et miljø som skaper gode tanker, følelser, holdninger og atferd. Stikkord for utformingen av interiøret har blant annet vært: Orden, sammenheng og helhet.

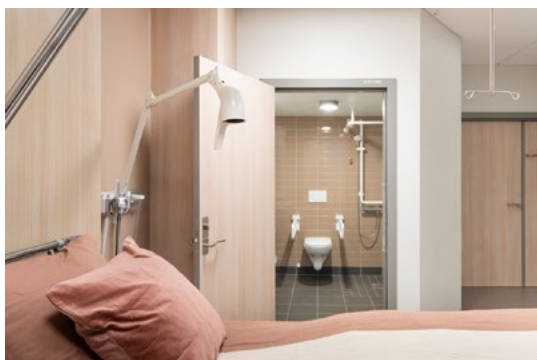
På et sykehus er det behov for mye spesialutstyr. Utforming, plassering og



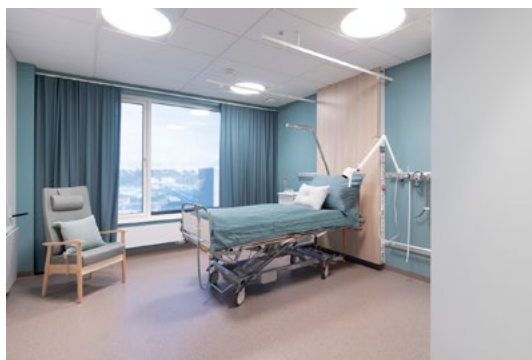
Sengerom, gult. Bed-head med overflate i eikelaminat skjuler tekniske føringer og bidrar til at sengerommet virker mindre institusjonsaktig.



CT-rom med beroligende veggfarge.



Sengerom, beige, med matchende flisfarge på badet.



Sengerom, turkis. Utsikt mot havet og byen.



Korridorer med egen farge for hver etasje, bidrar til enklere orientering.

sammensetning av disse kan ofte virke tilfeldig og bidra til å skape et inntrykk av kaos, rot og institusjon. LINK har gjennom hele prosjekteringsfasen tilstrebet å skape så «ryddige» rom som mulig. Vertikale sengeromskanaler med deksel/sengegavl i «treverk» bidrar til at man ser mindre av alt det tekniske utstyret og de føringer som er påkrevet.

Harmoni og balanse: Interiørarkitekten ønsket at pasientrommene skulle oppleves mer som et hotellrom enn et sykehusrom. Målet har vært å skape harmoni og balanse gjennom alt fra planløsning, farge- og materialbruk, til utforming og grid i himlingene – som vel er den flaten en pasient ser mest opp på.

ULIKE FARGEKONSEPT

Pasientrommene er fordelt i tre hovedakser vendt mot henholdsvis nord, øst og syd. Disse er fargesatt med seks ulike fargekonsept, som bidrar til å skape variasjon i hverdagen til de ansatte.

De ulike fargene er valgt og plassert utfra himmelretning, varmere farger mot nord, kjøligere fargebruk mot sør. Fliser på de prefabrickerte badrommene harmonerer med fargebruken i pasientrommet. Valg av overflater og materialer har vært gjort med tanke på å sikre et enkelt og godt vedlikehold; levetiden til sykehuset er lang, viktig da at både farger og materialer oppleves som tidløse og er av god kvalitet

BRINGER NATUREN INN

Tønsberg sykehus er prisgitt en fantastisk beliggenhet på en høyde i Tønsberg, fra sengerommene i de øverste etasjene har man utsikt til havet og det er raust med trær og grønt utenfor. For å kunne oppleve/ta inn over seg dette fantastiske synet fra stedet i rommet man tilbringer mest tid som pasient – sengen – har det vært essensielt med vinduer med lav brystningshøyde. Samtlige sengerom har store vinduer som strekker seg nesten til taket og med brystningshøyde på 60 cm – her skal dagslyset kunne flomme

inn. Naturen og det naturlige er viktig for oss mennesker – treverk, grønt, planter og trær er elementer som på en positiv måte trigger underbevissthets vår og som kan bidra til helingsprosessen. Det har vært utfordrende å skulle bringe inn naturlige materialer, og på samme tid opprettholde krav til brann, smittevern og slitasje. Heldigvis er den menneskelige hjerne noen ganger lettlurt – alle pasientromdører og dører til badrom har fått «tre laminat» i lys eik – laminaten vil av de aller fleste oppfattes som ekte tre. Fototapet med innslag av natur er brukt blant annet i korridorer, ventareal, kulvert og samtalerom.

Prosjektet er planlagt for sertifisering BREEAM-NOR Very Good.