



HOLEN SKOLE→BERGEN

CADI AS

Prosjektansvarlige→Elin Skjeseth Bashevkin,
Marie Hovengen Møller, interiørarkitekter MNILProsjektmedarbeidere→Sara Cavalheiro,
Ada Olrems, interiørarkitekter MNIL

KREDITERING→SIDE 174

←
Kjernen i nybygget, Allmenningen, er åpnet opp for sosiale samhandlingssoner for hvert trinn. Hvert trinn har fått unik møblering som er med på å skille mellom hvert klassetrinn i samspill med fargevariasjonen som går fra «sol» til «himmel» i fargeklaviaturet.



Fastinnredning i underjordisk forbindelse til resten av byggene. Fokus på materialitet og overflater som møter krav til rømning. Plassbygde sitteplasser, som er åpne og mer skjermet, langs den ene vegg. Grupperom med opphold mellom hverandre, skaper åpne og lukkede soner i korridoren for ulike aktiviteter og spill.

Estetikk og harmoni i lekne løsninger

Undervisningsbygg 1.–10. trinn, med 650 elever. Rehabilitering av eksisterende vernet skolebygg og nybygg, totalt ca. 9200 m². BREEAM-sertifisering til Excellent har vært forutsetning i prosjekteringen. Prosjektet ble vunnet gjennom pris- og designkonkurranse og var et tett tverrfaglig samarbeid, mellom arkitektfagene, rådgivende fag og entreprenør. Cadi har vært interiørarkitekter fra konkurransen og gjennom hele prosjekterings- og byggeprosessen.

Tomten var svært krevende med 22 høydemeter i terrengforskjell fra toppunkt til bunnpunkt. I tillegg var det en lokal vei som gikk tvers igjennom tomten og svært utfordrende reguleringsgrenser sett mot areal- og funksjonskrav. Både IARK, ARK og LARK jobbet knallhardt for å få anlegget til å fungere både innenfra og utenfra og

samtidig få til samspill med byen rundt.

Ute- og innearealer er tett vevd sammen, med ulike adkomst og oppholdssoner for de ulike trinnene. Både innvendig og utvendig har skolen tatt inspirasjon fra de bergenske allmenningene. Det vernede bygget med 1.–4. trinn, fremstår over bakken som et eget bygg. Bygningsvolumet med mellomtrinnet, biblioteket og kunst og håndverksrom ser ut til å være tilknyttet hovedvolumet med ungdomstrinnet, med kun en liten gangbro over den lokale veien som går tvers over tomten. Men du kan gå tørrskodd innvendig mellom de ulike byggene ved hjelp av kulverter som knytter byggene sammen. Dette danner den innvendige Allmenningen og er en stor fordel i det bergenske klimaet.

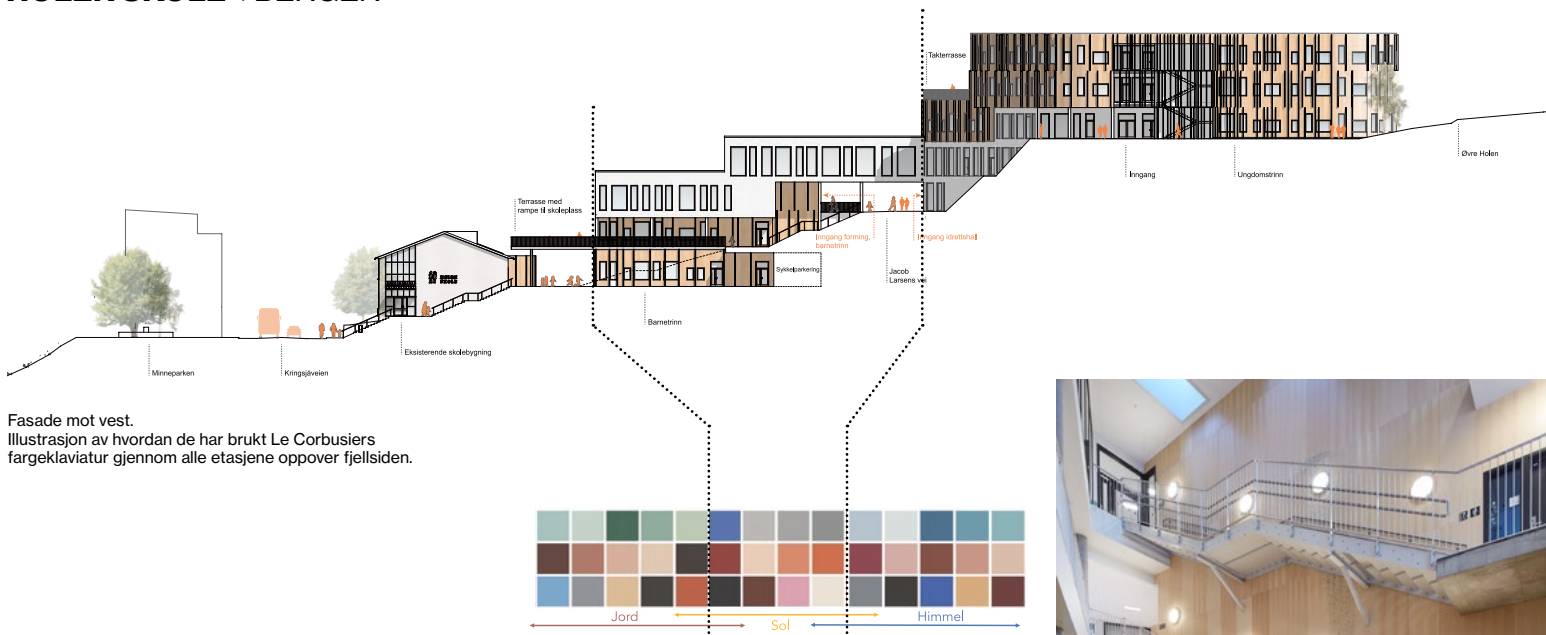
I konkurranse- og skissefasen jobbet IARK og ARK tett sammen om mulighetsstudier av ulike funksjonsområder. For eksempel kan vi nevne utvikling av undervisningsareal i ungdomstrinnene.

På grunn av reguleringen og arealkravene, samt den underliggende gymsal/ forsamlingsal og scenerom med plass til 750 personer, hadde bygningen en veldig stor dybde og en krevende form. Man foreslo ulike inndelinger av storrom og grupperom for å svare på undervisningsbehov og overordnede formmessige grep. Inndeling av funksjonsområdene i andre deler av skolen ble også løst med samme tette samarbeid mellom interiørarkitekter og arkitekter.

I det videre arbeidet i prosjekteringen hadde Cadi ansvar for møbleringsplaner, innvendige overflater, fargestilling, samt all fast og løst inventar. Faste innredninger har vært spesialtilpasset alle rommene som på grunn av skolens geometri alle er ulike.

Funksjonsarealer består av verksteder for kunst og håndverk, sosiale arenaer, skolekjøkken, forskerrom, bibliotek, musikkrom, undervisningsarealer, SFO,

HOLEN SKOLE → BERGEN



Fasade mot vest.
Illustrasjon av hvordan de har brukt Le Corbusiers fargeklaviatur gjennom alle etasjene oppover fjellsiden.



Leken fargestilling på oppbevaring og vegger i SFO-området.



I et relativt lite bibliotek måtte spesialinnredningen være flerfunksjonell for å utnytte maksimalt av arealet og skape gode og utforskende soner for elevene. Hyllereolene som er plassert overfor hverandre med et overbygg som skaper illusjon av en tunnel. Bokhyller og amfi er knadd sammen for å ta hensyn til passasjer, snusirkler, rømningsvei, sittebehov osv. Resultatet ble en organisk form som deilte kalte «Reka».



Allmenningen for mellom- og ungdomstrinn, et tilsvarende finnes også for barnetrinn. Et naturlig midtpunkt i bygget og samlingspunkt for elevene, som er i forlengelsen av kantinen.

amfier flere steder i bygget, forsamlingshall og publikumssoner som idrettshall og kantine, administrasjonsareal og lærerarbeidsplasser. Særlig biblioteket var et krevende areal å innrede fordi programmert areal og programmert funksjonskrav ikke var i samsvar med hverandre. Et bibliotek som skulle fungere for elever i så ulike aldersgrupper trenger mye plass til biblioteksinnredning og områder å være på. Samtidig skal det være tilpasset UU-krav. Dagslyskravet gjorde at nesten alle vegger var vinduer nesten ned til gulv, slik at møbleringen måtte løses fritt fra vegger.

Interiørarkitektene hadde ansvar for konseptutvikling av fargeholdning, samt samarbeid om overflater med arkitekten. Det helhetlige fargekonseptet er basert på Le Corbusiers fargeklaviatur, som gradvis endres fra etasje til etasje, både i det bygningsmessige og i inventaret.

Cadi brukte hele spekteret av fargeklaviaturet med jordfarger nederst, og himmelfarger øverst. Hver etasje fikk sin klaviaturharmonie. På spesielle veggpartier ved utsatte områder benyttet de i stor grad Woodify som bidro til å gi skolen estetisk varme. Dette treverket sammen med fargene ga et rikt visuelt uttrykk.

Interiørarkitektene lagde ulike utredninger/mulighetsstudier for vranglearealer, gangsoner, bibliotek, arealer i og utenfor store undervisningsrom, for å illustrere hvordan dette kunne stimulere til samhandling mellom elevene. De prosjekterte omfattende spesialinnredning for forskerrom med lab, bibliotek, verksteder og vranglearealer.

Hvert trinn består av undervisningsrom, med tilhørende grupperom, garderobe og sosiale arenaer. Spesialinnredninger ble brukt for å løse behov og for arealutnyttelse i undervisningsrom og sosiale arenaer;

herunder funksjonsvegger med interaktiv skjerm, undringsøy med kum, amfi, oppbevaring, sittebenker og arbeidsbord tilpasset byggets arkitektur og overordnet konsept for læringsmiljø.

Det løse inventaret ble tilpasset det avanserte fargekonseptet på hele bygget, noe som medførte at samme møbel kunne få ulike farge ettersom hvor i bygget det skulle brukes. Resultatet var stor bruk av uventede og utradisjonelle farger, som mørkebrune lamellgardiner mot rosa vegg, ultramarinfargede bordflater osv. På grunn av dagslyskravet er gulvene og veggene nesten hvite og dette gjør at de fargerike møblene har god kontrast mot overflatene.

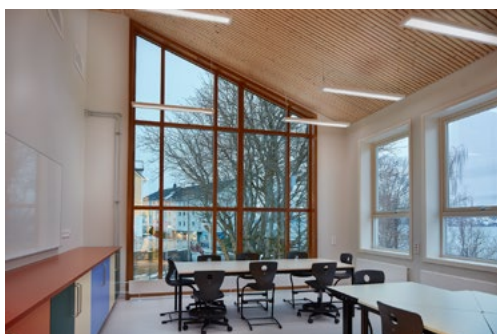
Skolen fremstår som et gjennomarbeidet prosjekt med et lekent, fargerikt og funksjonelt interiør.



Trappekjerne i hjertet av nybygget, ved toppen av Allmenningen forener ungdomstrinnet, personalområder og fellesfunksjoner for hele bygget, som kantine, skolekjøkken og bibliotek.



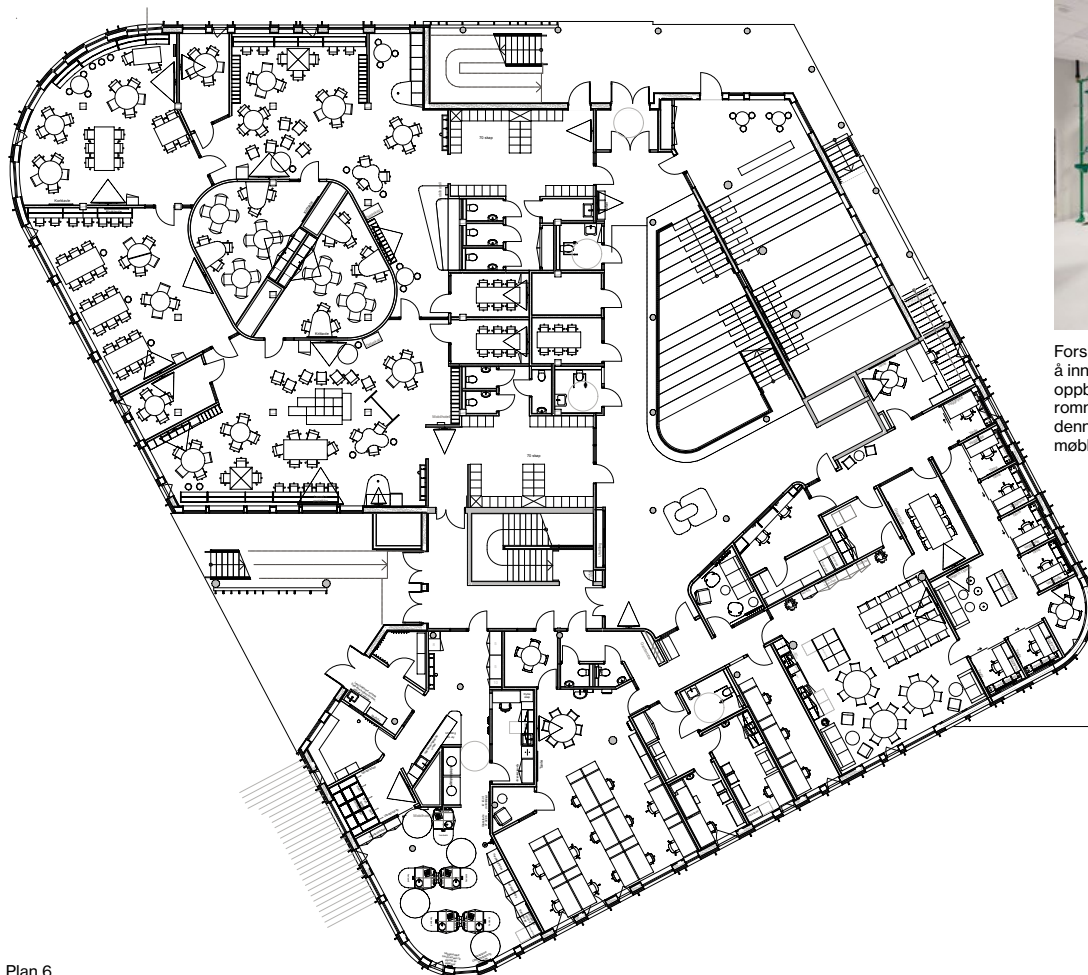
Samlingsstedet for personalet har flere funksjoner, både kjøkken, møterom, bespising og avslapping i sofaer. Sonene og møbleringen faller naturlig sammen og tillater at det til ulike tider passer hver av funksjonene.



Samhandlingsrom i eksisterende vernet bygg for lek og oppfølging, i og etter skoletid. Fleksibel møblering som enkelt kan tilpasses ulike behov og aktiviteter, til f.eks. ekstra oppfølging, uten at innredningen gir uttrykk for å være annerledes.



Alle trinnbaser har hvert sitt unike oppsett av modulbasert fastinnredning for personlig oppbevaring og AV-utstyr. Sammensetningen er tilpasset riktig brukerhøyde for interaktiv skjerm og elevenes ulike høyder, samt hvert roms ulike geometri. Modulene er utformet slik at de brukes i alle rom fra 1.-10. trinn, det er sammensetningen og fargestillingen som tilpasses hvert trinn.



Plan 6.



Forskerrommet, med avrundede yttervegger, var et krevende rom å innrede. Arbeidsstasjonene er spesiallaget med hev/senk-bord, oppbevaring til utstyr, skjerm, vask og avtrekk. For å løse dette rommet ble det tegnet 15 forskjellige utkast, før de landet på denne løsningen med «8-tallsøyer» og gangsoner i stedet for fast møblering mot yttervegg.