

## VITENSENTER NORDLAND → MO I RANA

SIGNED BY SENSAS AS

Prosjektansvarlig → Linn Anna Bjørk, interiørarkitekt MNIL

KREDITERING → SIDE 174

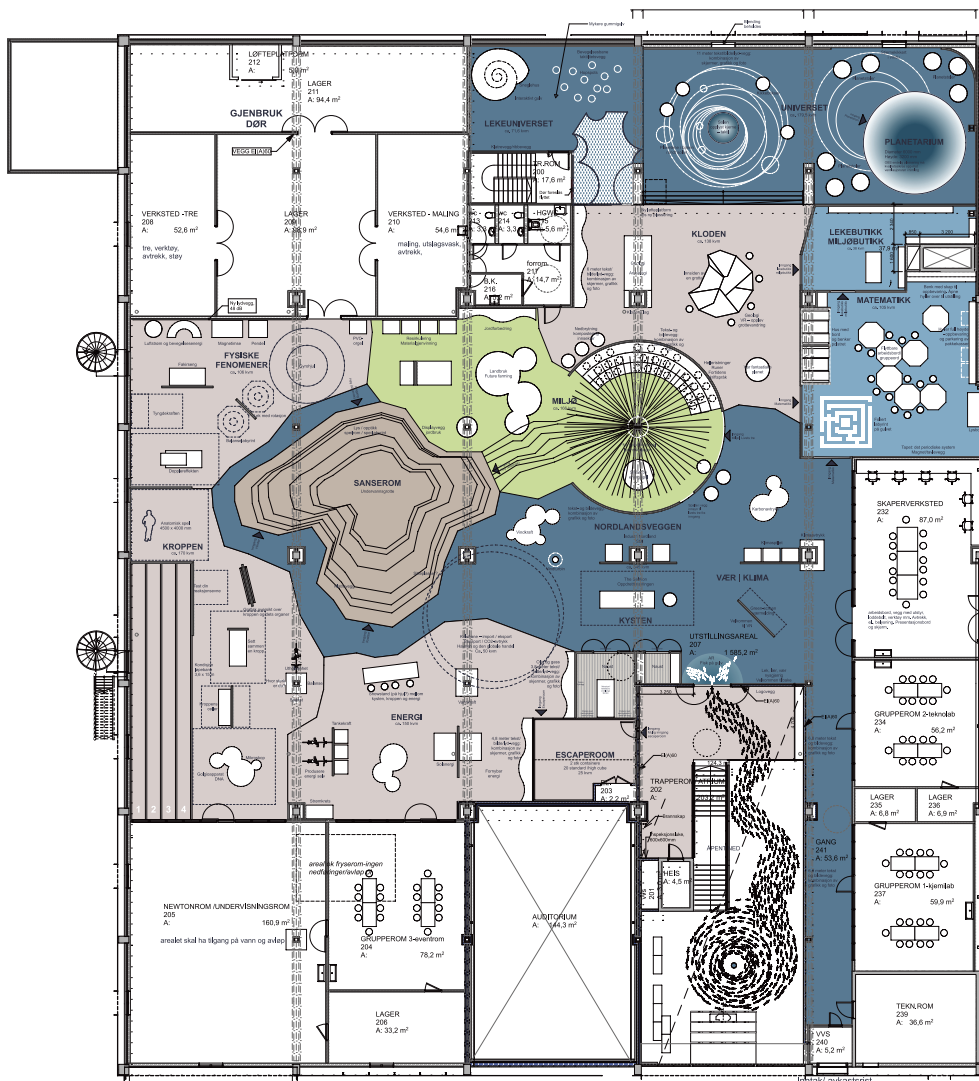


Sanserommet er den største installasjonen i senteret og er inspirert av Nordlands vakre grotter, både over og under vann. Strukturen er i hovedsak bygget opp av liggende 21 mm kryssfinerplater i bjørk som er CNC-frest og limt tre og tre på hverandre og så satt sammen. Totalt 51 unike nivåer er kuttet ut i tre identiske kopier hver for å gi ca. totalhøyde 3 213 mm. Grunnet form og størrelse på plater ble det ca. 2750 deler som ble limt på plass som et puslespill av vitensenterets egen møbelsnekker.

# Livets tre

**Når du besøker Vitensenter Nordland i Mo i Rana inviteres du inn til en interaktiv og utforskende dialog med fokus på matematikk, naturvitenskap og teknologi gjennom samskapende læring med flere, eller som en utforskende egenaktivitet. Signed By Sensa kom inn i prosjektet sammen med Tanken Arkitektur i oppstarten i 2019 og ble med inn i en svært engasjert prosjektgruppe fra Kunnskapsparken Helgeland. Før Signed By Sensa ble engasjert var prosesser som finansiering og pedagogiske temaer påstartet og lokalisering avklart.**

Regionens naturressurser har dannet grunnlaget for lokal og nasjonal industri, noe som gjenspeiles i Vitensenterets ønske om å fremheve og belyse naturvitenskap, regionens ressurser og bærekraftig verdiskaping.



Konseptutvikling, planløsning.

Fra oppstarten i 2019 og ut åpningsåret 2021 har Vitensenter Nordland investert 66 MNOK i å omdanne en tidligere møbelforretning og kjøpesenter til et spennende og leket vitensenter. Siden bærekraft er sentralt for utstillingene til Vitensenter Nordland er det også et selvstendig poeng at senteret har sine lokaler i et gammelt bygg som har gjenoppstått i ny drakt. Vitensenteret har opplevd stor suksess fra start, tross tunge koronarestriksjoner og relaterte utfordringer med produksjon av nøkkelementer til konseptet når fabrikkene ble nedstengt. Senteret åpnet juni 2021 og har i løpet av sine første åtte måneder ønsket mer enn 25 000 gjester velkommen, og det pedagogiske innholdet har nådd ut til mer enn 7000 barn og unge i 34 kommuner.

En viktig delprosess fra start var

etableringen av felles forståelse for tematikk og formidling, noe som ble dannet gjennom workshops med samskapning som hovedfokus. Med utgangspunkt i de pedagogiske temaene; bærekraft, regionale naturressurser og industri, startet interiørarkitekten konseptutvikling og utarbeidelse av det overordnede uttrykket. Farger, materialitet og design spiller en avgjørende rolle i kunnskapsformidlingen, historiefortellingen og selve opplevelsen i senteret og har vært en rød tråd gjennom hele prosjektet.

Vitensenter Nordland skal være et dynamisk senter i stadig utvikling og det har derfor vært ekstra viktig å skape gode rammer som gir rom for dette. Basert på resultatene fra workshopene ble det derfor utarbeidet arealanalyser og en overordnet planløsning som både virker samlende



Abacus.



Sømløse overganger basert på tematikk.



Lekeunivers. Hvert område har fått sin egen logo og fargekode.



«Livets tre» strekker seg fra gulv til himling, delvis omkranset av et amfi og med en trekrone på 10 meter i diameter. Installasjonen er utarbeidet i samarbeid med Tanken Arkitekter og er hjertet i senteret, og et naturlig møtepunkt hvor skoleklasser samles for felles informasjon. Barna elsker å se på lyset i stammen, løpe rundt på teppet eller bli fortalt en fengende historie under trekrone.



Farger, materialitet og design spiller en avgjørende rolle i kunnskapsformidlingen.

og er fleksibel ovenfor de ulike temaene. Resultatet av dette har skapt et helhetlig uttrykk og en tydelig profil for senteret, hvor mange mindre installasjoner er samlet under de ulike deltemaene (Nordland, energi, kroppen, fysiske fenomener, miljø og klima, matematikk (Abacus), bærekraft og jorda & universet). I tillegg har funksjoner som kode-rom, skaperverksted, nord-lab, event-rom, lekeunivers og sanserom blitt utviklet som del av tilbudet. Hvert område har fått sin egen logo og fargekode, og de er plassert slik at det skapes en sømløs overgang basert på tematikk som hører sammen og glir over i hverandre.

Vitensenter Nordland med sine 3600 m<sup>2</sup> er fylt med utstillinger, møterom, lager, verksted og kontorer. Selve utstillingsarealet består av et stort, åpent rom. Det har

derfor vært spesielt viktig å skape et bevegelsesmønster som ikke avslører alt, men heller lar besøkende gå på oppdagelsesferd for å utforske objektene fra ulike vinkler og se sammenhenger i nytt lys – samtidig som siktlinjer er opprettholdt. Dette er løst ved å plassere de største installasjonene slik at det skapes naturlig sirkulasjon og skjerming. Det er ikke naturlig lys i lokalene, og en utfordring i prosjektet var en tidlig beslutning om å beholde lokalets opprinnelige belysning som grunnbelysning, med tanke på et miljø- og kostnadsperspektiv. Dette viste seg krevende siden bruksområdet var helt ulikt opprinnelig bruk av lokalene. Både plasseringer og type armaturer var lite egnet til formålet, og vanskelig å bygge videre på. Endelig lysplan og løsninger spiller nå

på lag med utstillingene og står til dagens bruk av lokalene og de ulike opplevelsene Vitensenteret ønsker å tilby.

Hovedvekten av de mindre installasjonene i senteret er utviklet, produsert og levert av Science Projects i London i samarbeid med Kunnskapsparke, der interiørarkitekt har fungert som sparringspartner. I tillegg til konseptutvikling, planløsninger og overflater har interiørarkitekt bistått Vitensenteret med design av butikkinnredning, resepsjon, grafisk design i utstillingene, logoer for områdene, belysningsplaner samt detaljering av flere av de største installasjonene og områdene i senteret som Sanserommet, Abacus og «Livets tre»